



**Universitets- och
högskolerådet**

Avdelningen för analys, främjande och tillträdesfrågor

Föredragande
Carina Hellgren
Utredare

010-4700305
carina.hellgren@uhr.se

RAPPORT

Datum
2014-03-21

Diarienummer
1.1.1-3903-2013

Postadress

Box 45093
104 30 Stockholm

Besöksadress

Wallingatan 2
111 60 Stockholm

Telefon

010-470 03 00

Org nr

202100-6487

www.uhr.se

Antagning till högre utbildning vårterminen 2014

Beskrivning av antagningsomgångarna och trender i antagningsstatistiken

Antagning till högre utbildning vårterminen 2014. Beskrivning av antagnings-
omgångarna och trender i antagningsstatistiken

ISBN 978-91-7561-006-1

Utgiven av Universitets- och högskolerådet 2014

Avdelningen för analys, främjande och tillträdesfrågor, Carina Hellgren

Universitets- och högskolerådet, Box 45093, 104 30 Stockholm

www.uhr.se

Telefon: 010-470 03 00

E-post: registrator@uhr.se

Innehåll

Inledning	4
Definitioner av viktiga begrepp	5
Översikt vt 2013 och vt 2014	8
Förändringar i antal individer.....	8
Läro- och förskolläroarutbildningar	12
Förändringar i utbildningsutbudet.....	14
Översikt IK och MASTER vt 2013 och vt 2014	15
IK vt 2013 och vt 2014.....	15
MASTER vt 2013 och vt 2014	19
Trender över längre tid	22
Förändringar i antal individer vt 2008 – 2014.....	22
Sökande till programutbildningar per utbildningsform	26
Sökande till utbildningar som leder till yrkesexamina	28
Förändringar i utbildningsutbudet 2008 – i de nationella vårantagningarna	32
Antal kurser och program vt 2008 – vt 2014	32
Underlag.....	42
Bilaga 1: Beskrivning av data som analyserats.....	43

Inledning

I regleringsbrevet för budgetåret 2013 avseende Universitets- och högskolerådet anges att myndigheten till Utbildningsdepartementet ska lämna en sammanfattande redovisning av utfallet av sökande till högre utbildning i de nationella antagningsomgångarna vårterminen 2014.

Rapporten ger en sammanfattande bild av de nationella antagningsomgångarna vårterminen 2014. Det handlar om den antagningsomgång där utbildningarna främst ges på svenska (vt 2014) och de två mindre antagningsomgångarna där utbildningarna ges på engelska – internationella masterutbildningar (MASTER vt 2014) och internationella kurser (IK vt 2014). Rapporten presenterar även några trender i vårantagningarna under de senaste sju åren.

Syftet med den samlade beskrivningen av de tre antagningsomgångarna våren 2014 är att redovisa aspekter av antagningsomgångarna som inte är möjliga att se vid de olika tillfällena under processens gång, vid tidpunkten för sista anmälningssdag och vid tidpunkten för första eller andra urval. En jämförelse görs med antagningsomgångarna våren 2013. De underlag som refereras till i rapporten utgörs av de underlag som tidigare inlämnats till Utbildningsdepartementet (underlag 1-4). I underlagen redovisas utfallet av antagningsomgångar utifrån flera olika perspektiv vid varje givet tillfälle: generellt på utbildningsnivå, generellt på individnivå och mera detaljerat för vissa utvalda utbildningar som leder till yrkesexamen och för lärarutbildningarna särskilt detaljerat. Sökande redovisas även utifrån om de är skyldiga att betala anmälningssavgift eller ej.

Genom att följa utvecklingen under en längre tidsperiod går det att förstå möjliga effekter av förändringar i tillträdesregler och andra förändringar som ägt rum under denna tid. Det kan till exempel handla om att intresset för olika utbildningar kan förändras.

Under en antagningsomgång förändras det ursprungliga antalet kurser och program som erbjuds. Några kurser och program ställs in och andra kommer till. Möjligheten till efteranmälan, så kallade sena anmälningar, gör att antalet sökande ökar mellan sista anmälningssdag, första och andra urval. De redovisningar som görs i rapporten sträcker sig fram till och med det andra urvalet. Ytterligare förändringar sker efter det då efterantagning kan göras av respektive lärosäte om de har studieplatser som inte är tillsatta. Den informationen finns inte tillgänglig för analys.

I nästa avsnitt definieras begrepp som är vanligt förekommande i redovisningar av antagningsstatistik.

En särskild beskrivning av den statistik som analyserats i rapporten och av hur den tagits ut ur antagningssystemet finns i bilagan i denna rapport.

Definitioner av viktiga begrepp

Här nedan definieras några begrepp som är centrala för förståelsen av den antagningsstatistik som presenteras i rapporten. Begreppen kommer, så långt som möjligt, i den ordning de kommer i antagningsprocessen.

Nationell antagningsomgång

Nationella antagningsomgångar administreras av Universitets- och högskolerådet på uppdrag av lärosätena. De nationella antagningsomgångarna är nationell hösttermin (ht), nationell vårtermin (vt), nationell sommartermin (st), antagningsomgång för masterutbildningar hösttermin (MASTER ht), antagningsomgång för masterutbildningar vårtermin (MASTER vt), internationella kurser hösttermin (IK ht) samt internationella kurser vårtermin (IK vt). I MASTER ht och vt ingår master- och magisterutbildningar. I internationella kurser ingår kurser på grundläggande och på avancerad nivå.

Program

Ett program är en kombination av kurser som fastställs av varje lärosäte och som är avsett att leda till generell examen eller yrkesexamen inom högskoleutbildning på grundnivå eller avancerad nivå. Många lärosäten har valt ett upplägg där studenter som antas till en programutbildning inte behöver söka till de olika kurser som ingår i programmet. Andra har valt ett upplägg där studenter som är antagna till programmet är garanterade en plats på de kurser som ingår, men där de ändå måste söka kurserna i den nationella antagningsomgången.

Kurs

Kurs definieras som högskoleutbildning som har en avgränsad omfattning, fastställd av universitetet eller högskolan, och för vilken kursbevis ges. Kursen kan ingå i ett program eller vara fristående från program. En kurs är med andra ord alla utbildningsalternativ som inte är ett program (Tidigare användes begrepp som grundkurs, fördjupningskurs, fortsättningskurs eller påbyggnadskurs för kurser inom grundläggande högskoleutbildning).

Sista anmälningdag

Den dag anmälan till högre studier ska vara inlämnad för att räknas som inlämnad i tid.

Sen anmälan

Sen anmälan uppstår när sökande anmäler sig till en utbildning efter sista anmälningdag. En sökande kan både ha sökalternativ där anmälan gjorts i tid och sökalternativ med sen anmälan. Lärosätena har möjlighet att låta sökalternativ vara öppna för anmälan efter sista anmälningdag. Det kan gälla något sökalternativ eller alla. En sen anmälan avser den som anmält sig efter sista anmälningdag och fram till andra urvalet. En sen anmälan uppstår också när sökande kompletterar sina meriter efter sista kompletteringsdatum. Sökande som bedömdes som obehöriga i första urval kan efter kompletteringar bedömas som behöriga i andra urval, även om deras anmälan då räknas som sen anmälan.

En förutsättning för att en sökande med sen anmälan ska antas är att det, efter det att sökande som anmält sig i tid erbjudits plats, finns lediga platser till sökalternativet. Någon uppgift om hur många av de sökande med sena anmälningar som erbjuds plats i första eller andra urvalet framgår inte av den statistik som redovisas.

Första urvalet

I första urvalet ingår samtliga behöriga sökande. Sökande kan antas till utbildningar om max 45 högskolepoäng per termin. Normen för heltidsstudier är 30 högskolepoäng per termin. Den som sökt med sen anmälan kan antas om platserna inte kan fyllas med sökande som anmält sig i tid. För att få delta i andra urvalet måste både den som antagits och blivit reservplacerad svara ja för att behålla sin plats. Sökande som inte antagits i första urvalet kan stå som reserv till utbildningar på sammanlagt 210 högskolepoäng. Sökande som blivit antagna till 45 högskolepoäng kan stå som reserv för max 165 högskolepoäng.

Andra urvalet

I andra urvalet ingår behöriga sökande enligt de svar som de lämnat på antagningsbeskedet från första urvalet. Sökande som inte lämnat svar eller tackat nej stryks och ingår inte i det andra urvalet. I redovisningen av antalet behöriga sökande, antagna och reservplacerade i samband med det andra urvalet utgörs antalet som redovisas av det samlade antalet från både det första och det andra urvalet.

Totalt antal sökande

Med det totala antalet sökande avses alla som sökt till exempel till lärar- och förskolläro-utbildningar, oavsett om det är deras förstahandsval eller ej och oavsett om de är behöriga eller ej.

Förstahandssökande

Med förstahandssökande avses person som sökt viss högskoleutbildning som sitt förstahandsval. En sökande kan antas till fler utbildningar än sitt förstahandsval. Totalt kan en sökande antas till 45 högskolepoäng. Om en sökande anmält sig till en 15-poängskurs som sitt förstahandsval och ett program, 30 poäng, som sitt andrahandsval är i realiteten både kursen och programmet ett förstahandsval eftersom den sökande kan antas till båda. I redovisningen av förstahandssökande ingår sena anmälningar.

Behöriga sökande

Sökande som uppfyller samtliga behörighetskrav till sökt utbildning benämns behöriga. Det avser både kraven för grundläggande behörighet och särskild behörighet.

Obehöriga sökande

Sökande som inte uppfyller samtliga behörighetskrav till sökt utbildning benämns obehöriga. Det kan avse både kraven för grundläggande behörighet och särskild behörighet. I redovisningen av de sökande som är skyldiga att betala anmälningsavgift redovisas även de som inte betalt avgiften och därmed inte fått sin behörighet prövad eftersom de räknas som obehöriga.

Antagna

Sökande som erbjuds en studieplats i det första eller andra urvalet benämns antagna.

Reservplacerade

Till gruppen reservplacerade räknas de personer som är reservplacerade till en utbildning även om de är antagna till andra utbildningar. Enda kravet är att individen har en reservplacering för något av sina sökta utbildningsalternativ. I antalet reservplaceringar ingår också sena anmälningar.

Anmälningavgift

Medborgare i länder utanför EU, EES eller Schweiz är skyldiga att betala en avgift för att få sin ansökan till högre utbildning behandlad¹. Ett antal undantag från kravet att betala anmälningavgift finns:

- sökande som har permanent uppehållstillstånd i Sverige,
- sökande som har tidsbegränsat uppehållstillstånd i Sverige av andra skäl än studier,
- sökande som är familjemedlem till en medborgare i en EES-stat och har uppehållsrätt eller permanent uppehållsrätt i Sverige,
- sökande som är familjemedlem till en schweizisk medborgare och har uppehållstillstånd i Sverige,
- sökande som har ställning som varaktigt bosatt i Sverige,
- sökande som har ställning som varaktigt bosatt i ett annat EU/EES-land och har uppehållstillstånd i Sverige för andra skäl än studier,
- sökande som studerar inom den typ av avgiftsbefriade utbytesprogram som regeringen beslutat om,
- sökande som är student vid en utländsk högskola och som nu genomför en del av sin utbildning vid en svensk högskola. I dessa fall måste studierna ingå i ett utbytesavtal som innebär att den svenska högskolan inte tar ut någon studieavgift.

Konkurrens

Konkurrens syftar på utbildningar där det finns minst en reservplacerad sökande, där alltså söktrycket är större än antalet tillgängliga platser. Det är lärosätet som avgör i vilket läge (före urval, efter första eller andra urval) det är aktuellt att tillåta sena anmälningar till en utbildning. Antalet utbildningar med konkurrens kan därför vara högre efter andra urvalet än efter första.

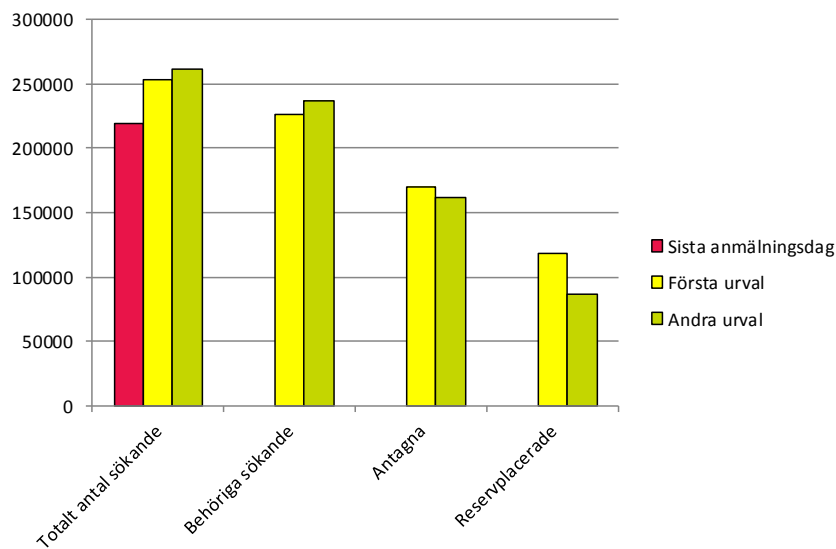
¹ Se förordning SFS 2010:543

Översikt vt 2013 och vt 2014

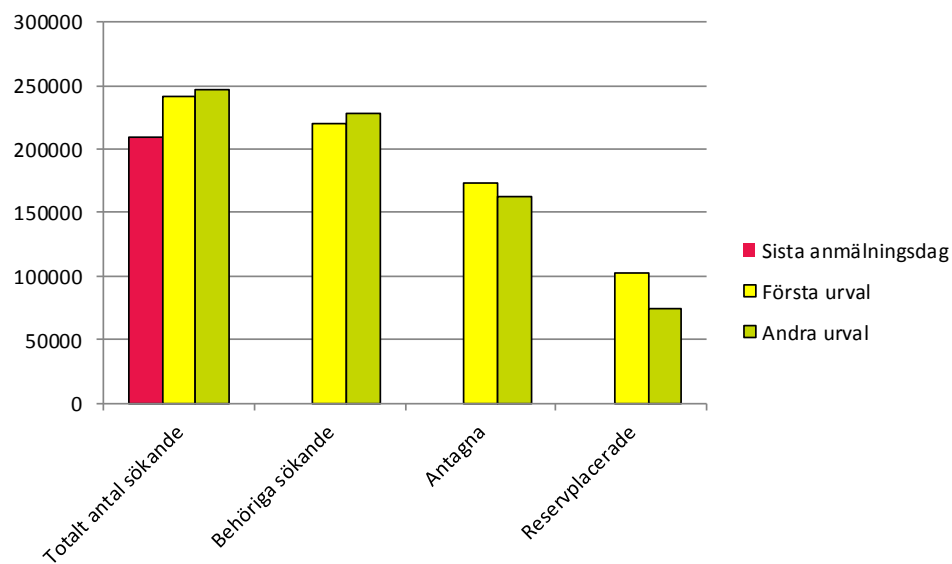
I det här avsnittet presenteras förändringar när det gäller antalet individer - unika individer, inte det totala antalet anmälningar som lämnats in – och antalet kurser och program. Sena anmälningar är inkluderade här.

Förändringar i antal individer

Figur 1. Förändring mellan sista anmälningdag, första och andra urval vt 2014: antal sökande



Figur 2. Förändring mellan sista anmälningdag, första och andra urval vt 2013: antal sökande



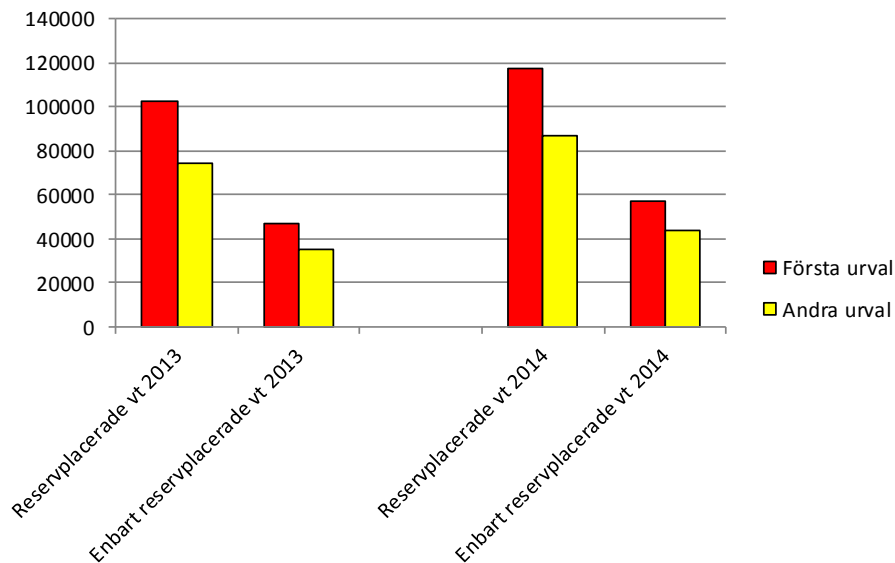
Det totala antalet sökande, antalet behöriga sökande, antagna och reservplacerade vt 2014 presenteras ovan (figur 1). Motsvarande antal för vt 2013 presenteras som en jämförelse (figur 2). För en mer detaljerad redovisning, se de underlag som presenteras i underlagslistan (underlag 1-3), i vilka det framgår vilka utbildningar och lärosäten som sökande anmält sig till samt hur köns- och åldersfördelningen ser ut.

När man jämför sista anmälningssdag, första och andra urval framgår det tydligt att det totala antalet sökande ökar mellan sista anmälningssdag och de båda urvalen, något som sker genom sena anmälningar. Det är likaså genom sena anmälningar som antalet behöriga sökande ökar från första till andra urval både vt 2013 och vt 2014. Ett lika tydligt mönster är att antalet antagna och reservplacerade minskar i antal mellan första och andra urval, både vt 2014 och vt 2013.

Att antalet antagna minskar mellan första och andra urval förklaras delvis av att lärosätena till många utbildningar gör ett överintag vid det första urvalet eftersom de vet att alla som får ett erbjudande om en studieplats inte accepterar platsen. Gäller överintaget utbildningar där det inte råder konkurrens leder det till att antalet platser inte kan fyllas.

Antalet reservplacerade minskar därför att en viss del av dem som blir reservplacerade vid första urval blir antagna till en utbildning vid andra urval eller av andra skäl väljer att inte stå kvar som reservplacerade. Antalet högskolepoäng som sökande får stå kvar som reserv till är maximerat till 210, motsvarande sju terminers heltidsstudier, vilket även det påverkar antalet reservplacerade. Det är också så att den som antagits till 45 högskolepoäng stryks från lägre prioriterade alternativ, vilket ytterligare minskar antalet reservplacerade efter det andra urvalet.

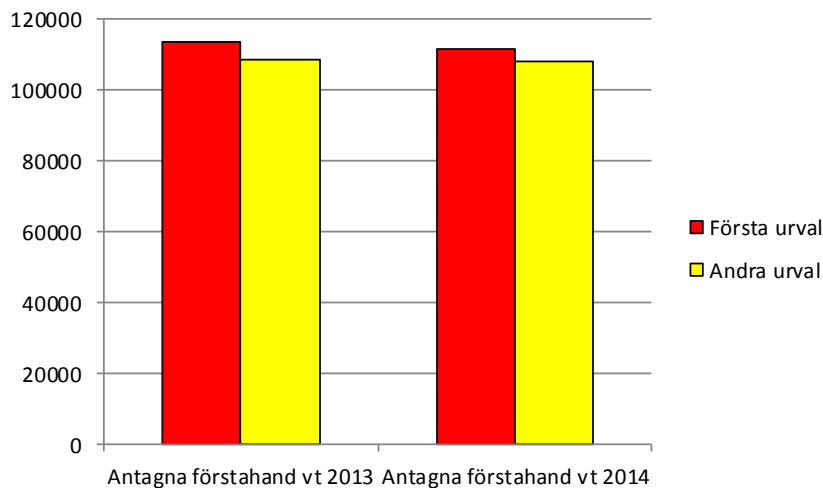
Figur 3. Förändring mellan första och andra urval vt 2013 och vt 2014: antal sökande som är reservplacerade totalt sett och antal sökande som enbart är reservplacerade



Andelen reservplacerade som enbart var reservplacerade vt 2013 och vt 2014 presenteras ovan och jämförs i figuren med antal reservplacerade totalt (figur 3). Vid båda årens vårantagningar, första och andra urval, var det cirka hälften av alla reservplacerade som enbart var reservplacerade, som alltså inte antagits till något av sina sökta utbildningsalternativ, trots att de var behöriga.

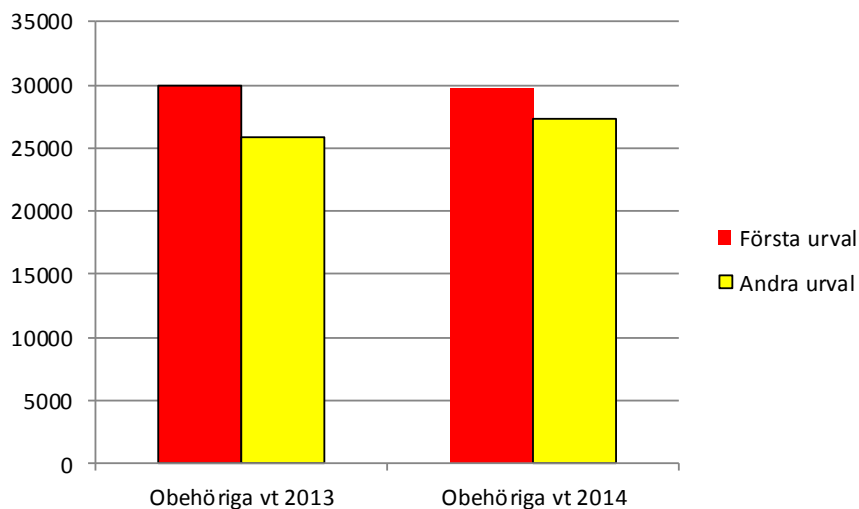
Tidigare analyser har visat att ett mindre antal av alla som lämnar in sena anmälningar söker ett stort antal utbildningsalternativ, upp till 20 alternativ (underlag 4), antagligen för att vara säkra på att bli antagna till en utbildning överhuvudtaget. Denna strategi leder inte alltid till att sökande blir antagna till något av sina sökta utbildningsalternativ i det andra urvalet. Däremot leder den relativt ofta till en reservplacering, som innebär en viss möjlighet att bli antagen när utbildningen väl startar, om inte alla som antagits i det andra urvalet påbörjar utbildningen. I det andra urvalet vt 2014 hade cirka en tredjedel av samtliga reservplacerade blivit det på sena anmälningar, vilket var dubbelt så många som i det första urvalet. Ett antal av dessa återfinns med stor säkerhet bland de sökande som enbart är reservplacerade.

Figur 4. Förändring mellan första och andra urval vt 2013 och vt 2014: antal antagna som antagits till sitt förstahandsval



Andelen antagna som antagits till sitt förstahandsval var ungefär lika stor de båda åren, cirka 66 procent (figur 4) Andelen var cirka 67 procent i det första urvalet och cirka 66 procent i det andra.

Figur 5. Förändring mellan första och andra urval vt 2013 och vt 2014: antal sökande som är obehöriga till samtliga utbildningsalternativ de sökt



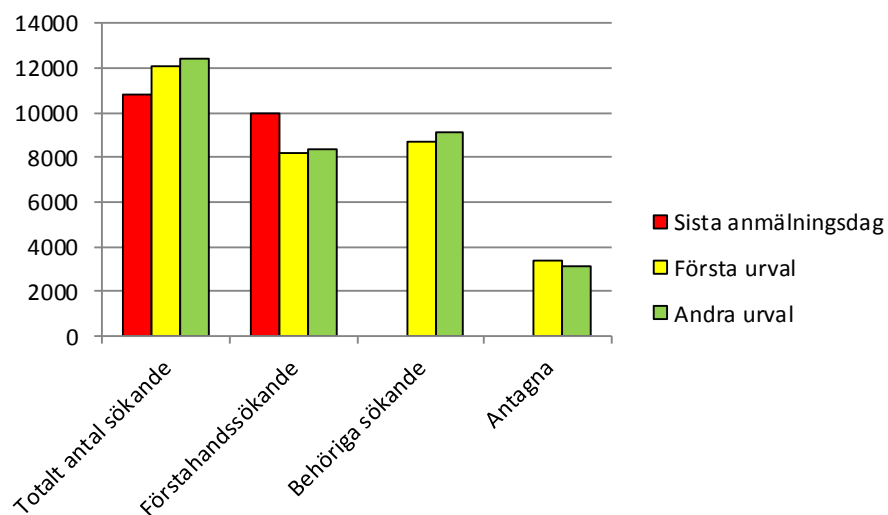
En grupp sökande är inte behöriga till något av de utbildningsalternativ de sökt (figur 5). Antalet obehöriga var vid andra urvalet båda åren cirka tio procent av det totala antalet sökande.

I denna grupp sökande är minskningen i antal mellan det första och andra urvalet båda åren måttlig. Den förklaras troligtvis av att ett antal av de sökande som bedömdes vara obehöriga till samtliga sina sökta utbildningsalternativ i det första urvalet lämnat in

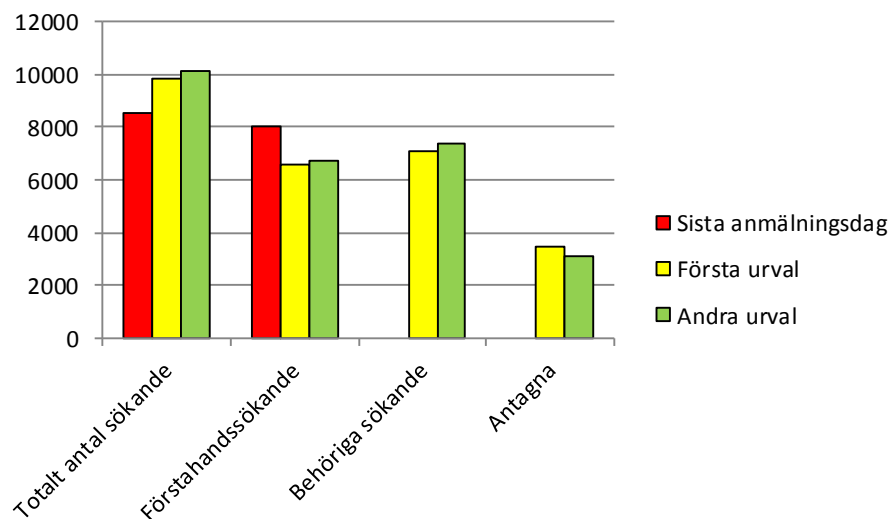
sena anmälningar och i vissa fall i det andra urvalet visat sig vara behöriga till något eller några av de alternativ de sökt i sina sena anmälningar.

Läro- och förskolläroarutbildningar

Figur 6. Förändring mellan sista anmälningsdag, första och andra urval vt 2014: antal sökande till läro- och förskolläroarutbildningar



Figur 7. Förändring mellan sista anmälningsdag, första och andra urval vt 2013: antal sökande till läro- och förskolläroarutbildningar

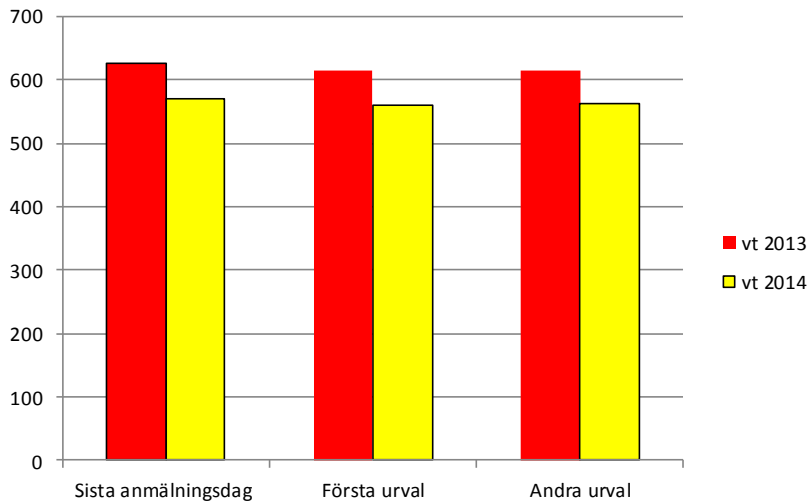


I figurerna ovan (figur 6 och 7) redovisas förändringar i antalet sökande till läro- och förskolläroarutbildningar mellan sista anmälningsdag, första och andra urval vt 2014 och vt 2013. Det totala antalet sökande ökar mellan de olika tillfällena båda åren, men nivåerna är betydligt högre vt 2014 än vt 2013. Antalet förstahandsökande minskar mellan sista anmälningsdag och första urval båda åren medan antalet behöriga sökande ökar mellan första och andra urval.

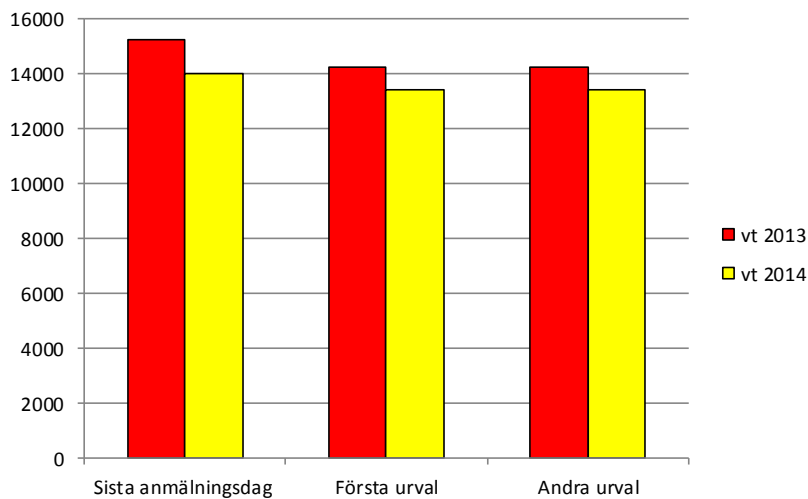
Antalet *antagna* minskar båda åren från första till andra urval, till delar på grund av att lärosätena gör ett överintag i det första urvalet och till delar på grund av att lärarutbildningen för ett antal sökande är ett andrahandsval och att sökande därför tackar nej till den plats de antagits till i det första urvalet. Handlar det om lärar- och förskolläraryr utbildningar utan konkurrens (se figur 34) innebär det att antalet tillgängliga platser inte kan fyllas. Antalet antagna är, trots den kraftiga ökningen av sökande till lärar- och förskolläraryr utbildningar, nästan identiskt i det andra urvalet vt 2014 och vt 2013.

Förändringar i utbildningsutbudet

Figur 8. Antal program vt 2013 och vt 2014: Sista anmälningsdag, första urval och andra urval



Figur 9. Antal kurser vt 2013 och vt 2014: Sista anmälningsdag, första urval och andra urval



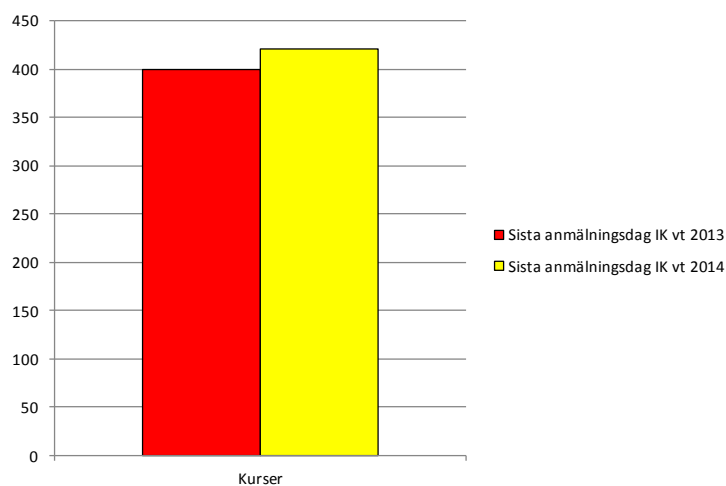
Under en antagningsomgång kan lärosäten lägga till eller ställa in utbildningar. Här presenteras förändringen av antalet utbildningar mellan tre tillfällen: sista anmälningsdag, första och andra urval. Mönstret är likartat vt 2014 och vt 2013, trots att antalet kurser och program var mindre vt 2014 (figur 8 och 9). Mellan sista anmälningsdag och första urval sker den största minskningen, fyra procent vt 2014 och sex procent vt 2013. Minskningen mellan första och andra urval var vid båda antagningsomgångarna en procent. Utbildningar kan ställas in mellan sista anmälningsdag och första urval bland annat på grund av för få sökande, förändrad planering på lärosätet eller felaktigt registrerad kurs. Den marginella minskningen av kurser och program från första till andra urval beror troligen på att några utbildningsalternativ helt saknade sökande och att de därför togs bort.

Översikt IK och MASTER vt 2013 och 2014

Antagningsomgångarna till internationella kurser och masterutbildningar våren 2014 är betydligt mindre omfattande än antagningsomgången vt 2014. Eftersom de internationella utbildningarna ges på engelska och marknadsförs mot utländska studenter är merparten sökande från andra länder. Mer detaljerad information finns i underlag 4.

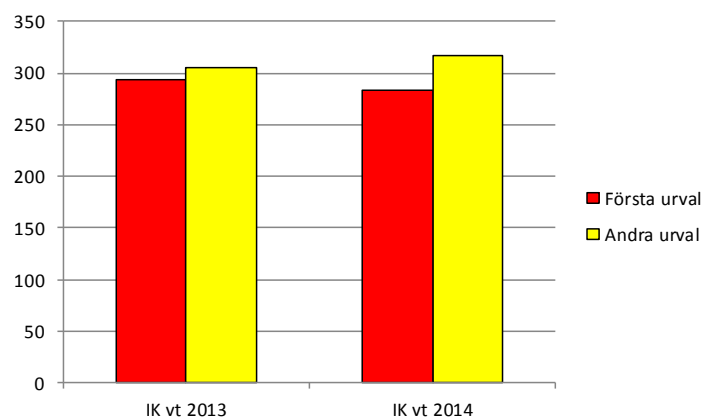
IK vt 2013 och 2014

Figur 10. Antal kurser vid sista anmälningssdag IK vt 2013 och vt 2014



Antalet kurser var ungefär detsamma IK vt 2014 som för IK vt 2013 (Figur 10).

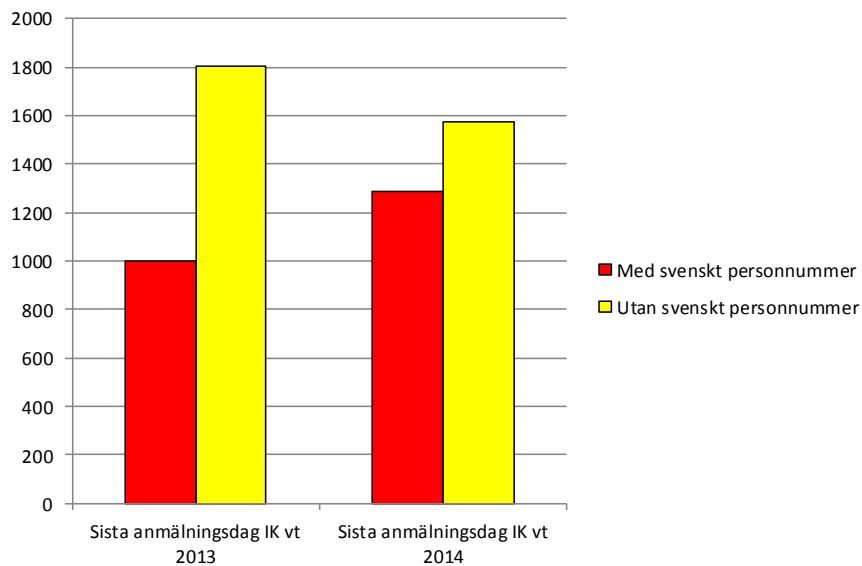
Figur 11. Antal kurser med behöriga sökande vid första och andra urval IK vt 2013 och vt 2014



Antalet kurser med behöriga sökande var fler i det andra urvalet än i det första urvalet båda åren (figur 11). Förklaringen är sannolikt att sökande som inte antagits till sitt förstahandsval, eller kanske inte till något av sina sökta utbildningsalternativ, till det andra urvalet sökte kurser som de faktiskt var behöriga till. Ett kanske ännu viktigare skäl är att sökande kan komplettera sina meriter. Sökande som bedömdes som

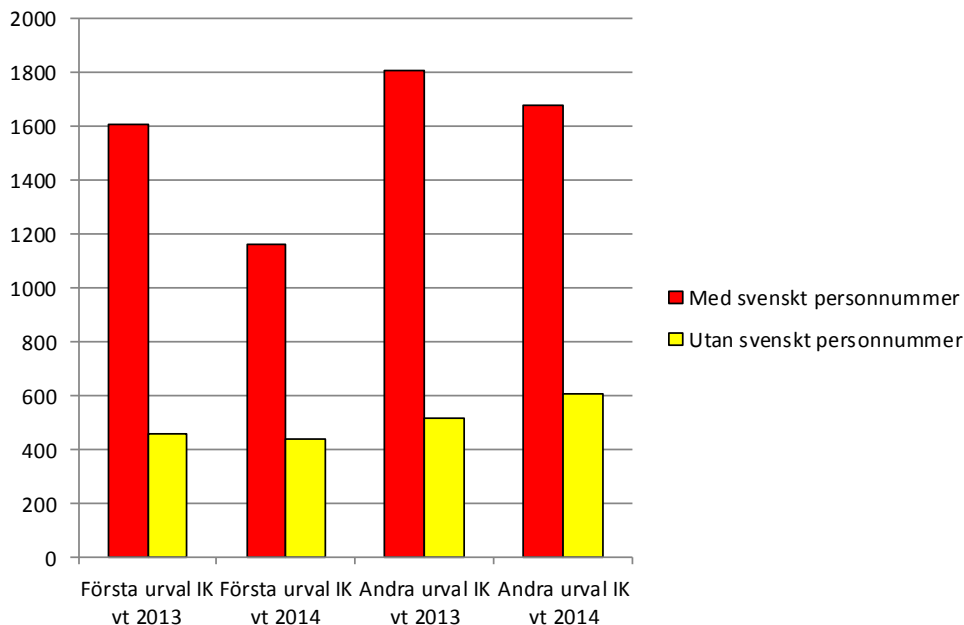
obehöriga i första urval kan efter kompletteringar bedömas som behöriga i det andra urvalet, även om deras anmälan då räknas som sen anmälan.

Figur 12. Totalt antal sökande med och utan svenskt personnummer vid sista anmälningsdag IK vt 2013 och vt 2014



Av figuren ovan (figur 12) framgår att det skett en ökning av antalet sökande med svenskt personnummer och en minskning av sökande som saknar svenskt personnummer. Antalet sökande vid sista anmälningsdag som saknar svenskt personnummer är dock fortfarande betydligt fler än sökande med svenskt personnummer.

Figur 13. Antal behöriga sökande med och utan svenskt personnummer vid första och andra urval IK vt 2013 och vt 2014



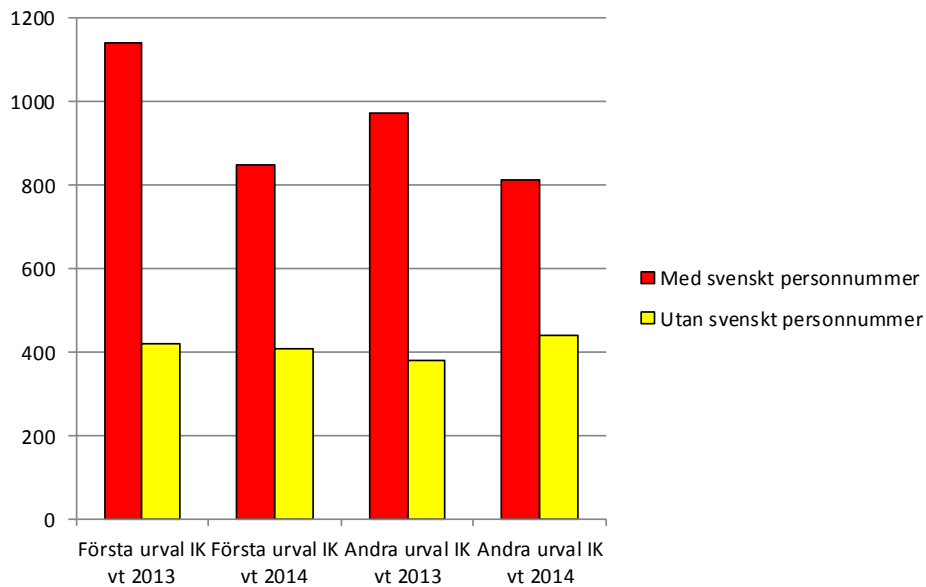
Vid en genomgång av antalet *behöriga* sökande med och utan svenskt personnummer vid första och andra urval IK vt 2013 och 2014 framträder ett annat mönster (figur 13). Behöriga sökande med svenskt personnummer är mer än dubbelt så många som behöriga sökande som saknar svenskt personnummer i första och andra urval. Den främsta förklaringen till detta är att många sökande som saknar svenskt personnummer inte har betalat anmälningsavgiften och därför inte fått sin behörighet prövad.

Antalet behöriga sökande som saknar svenskt personnummer har dock ökat från andra urval IK vt 2013 till andra urval IK vt 2014, medan antalet behöriga sökande som har svenskt personnummer har minskat något. En möjlig förklaring till ökningen av antalet behöriga sökande som saknar svenskt personnummer är att många sökande sent visar sin betalningsstatus (om de är skyldiga att betala anmälningsavgift eller ej). Detta leder till att sökande som bedöms vara skyldiga att betala anmälningsavgift registreras som sena sökande och därför inte räknas med bland behöriga sökande förrän i det andra urvalet. Avgiftsskyldigheten är något som prövas och som kan kräva kompletteringar för att säkerställas. Avgiftsskyldighet är också något som kan förändras över tid, från en termin till en annan.

Generellt sett är det lättare för sökande med svenska meriter att komplettera sina betyg eftersom de hämtas in från ett system där meriterna redan finns registrerade, vilket förenklar processen. Sökande med utländska meriter måste själva skicka in sina kompletteringar och behöver bifoga intyg på sina språkkunskaper i engelska.

Av de behöriga sökande utan svenskt personnummer i andra urval IK vt 2014 var 417 befriade från att betala anmälningsavgift och 187 skyldiga att betala anmälningsavgift. I andra urval IK vt 2013 var antalet 366 respektive 150. Det innebär att andelen betalningsskyldiga av behöriga sökande som saknar svenskt personnummer vid båda antagningsomgångarna var 30 procent.

Figur 14. Antal antagna med och utan svenskt personnummer vid första och andra urval IK vt 2013 och IK vt 2014

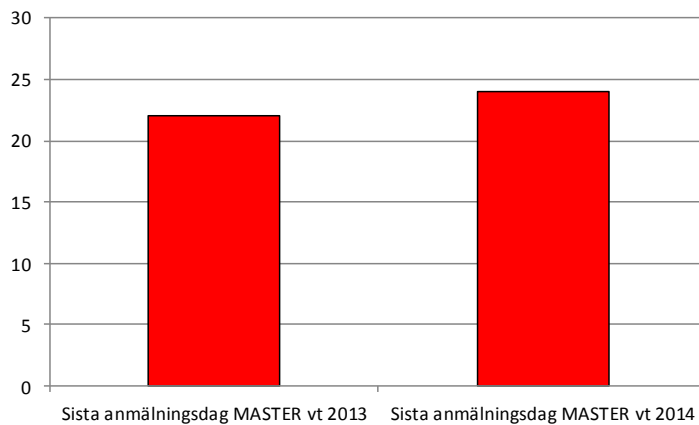


Ett större antal av de behöriga sökande som har svenskt personnummer än behöriga sökande som saknar svenskt personnummer har antagits till något av sina sökta utbildningsalternativ (figur 14).

Av de antagna utan svenskt personnummer i det andra urvalet IK vt 2014 var 273 befriade från att betala anmälningsavgift och 167 skyldiga att betala anmälningsavgift. I det andra urvalet IK vt 2013 var antalet 260 respektive 121. Det innebär att andelen betalningsskyldiga av behöriga sökande som saknar svenskt personnummer i det andra urvalet IK vt 2014 var 38 procent, att jämföra med 32 procent i det andra urvalet IK vt 2013.

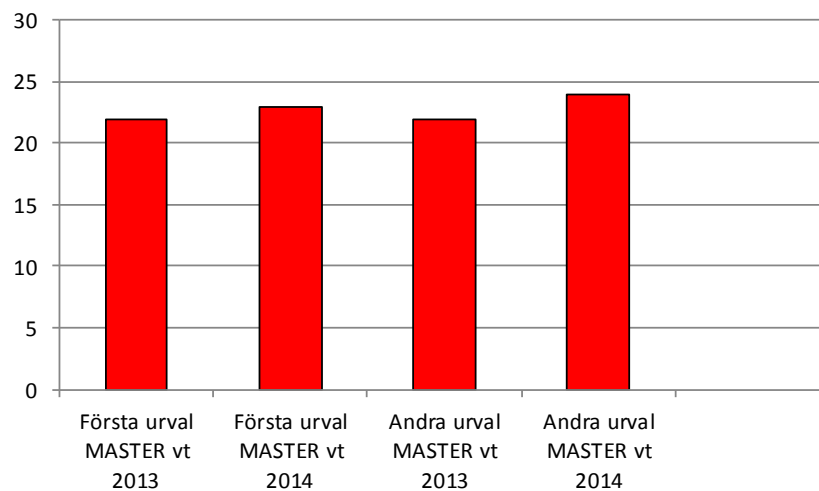
MASTER vt 2013 och vt 2014

Figur 15. Antal program vid sista anmälningsdag MASTER vt 2013 och MASTER vt 2014



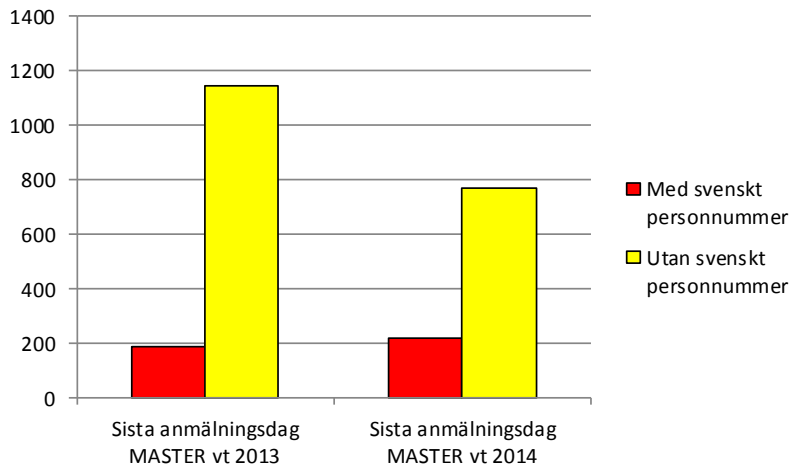
De internationella masterutbildningarna utgörs endast av programutbildningar. Utbudet av internationella masterprogram var 24 våren 2014 och 22 våren 2013 (figur 15).

Figur 16. Antal program med behöriga sökande vid första och andra urval MASTER vt 2013 och MASTER vt 2014



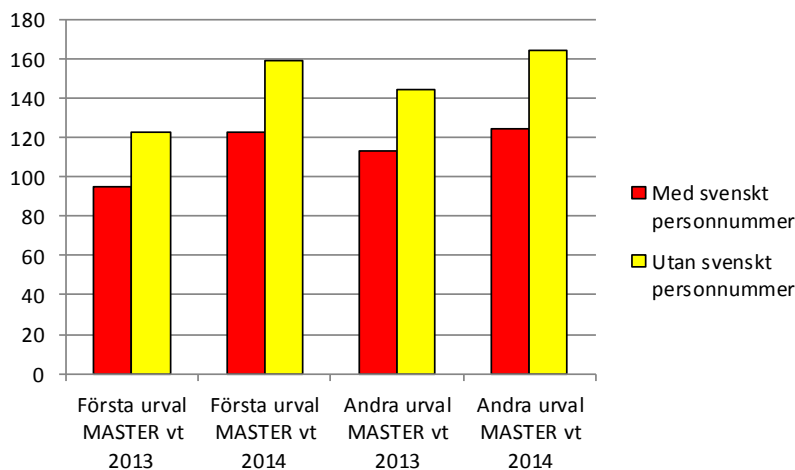
Med undantag av ett program vt 2014 fanns behöriga sökande till samtliga internationella masterprogram som erbjöds vt 2013 och vt 2014 (figur 16). Ökningen av antalet program med behöriga sökande var relativt sett liten mellan första och andra urval i MASTER vt 2014 och MASTER vt 2013. Vid det andra urvalet hade samtliga program som erbjöds behöriga sökande vid båda vårantagningarna.

Figur 17. Totalt antal sökande med och utan svenskt personnummer vid sista anmälningdag MASTER vt 2013 och vt 2014

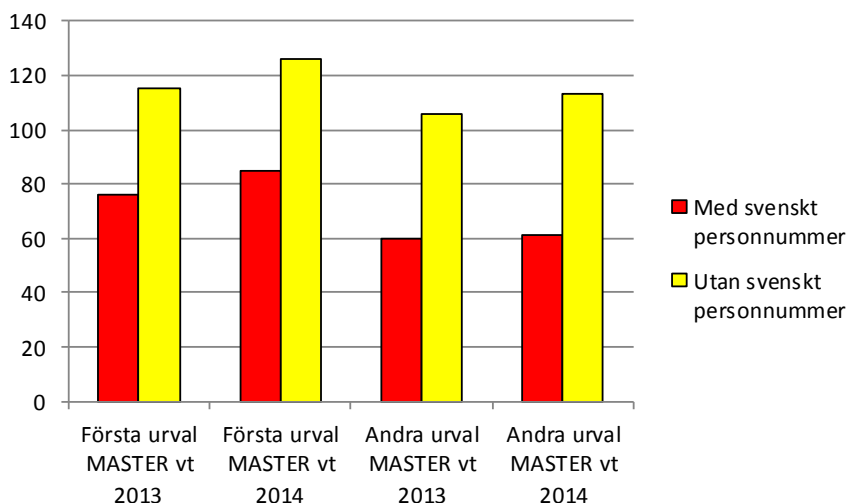


Merparten av det totala antalet sökande till såväl MASTER vt 2014 som MASTER vt 2013 saknade i likhet med sökande till IK vt 2014 och IK vt 2013 svenskt personnummer (figur 17). Till skillnad från IK vt 2014 och IK vt 2013 är ökningen av antalet sökande med svenskt personnummer högst måttlig och antalet sökande utan svenskt personnummer har inte ökat utan minskat från MASTER vt 2013 till MASTER vt 2014.

Figur 18. Antal behöriga sökande med och utan svenskt personnummer vid första och andra urval MASTER vt 2013 och MASTER vt 2014



Figur 19. Antal antagna med och utan svenskt personnummer vid första och andra urval MASTER vt 2013 och MASTER vt 2014



När man enbart tittar på gruppen *behöriga* av samtliga sökande till internationella masterprogram våren 2014 och våren 2013 framgår det att antalet behöriga sökande som saknar svenskt personnummer ökat, både mellan det första och andra urvalet och från vt 2013 till vt 2014 (figur 18). När det gäller behöriga sökande utgör sökande med svenskt personnummer 43 procent våren 2014. Andelen som *antagits* på något av de masterprogram de sökt är dock något mindre för de sökande med svenskt personnummer, endast 35 procent vid andra urval våren 2014 (figur 19).

Av de behöriga sökande utan svenskt personnummer i andra urval MASTER vt 2014 (figur 18) var 97 befriade från att betala anmälningsavgift och 68 skyldiga att betala anmälningsavgift. I det andra urvalet MASTER vt 2013 var antalet 97 respektive 48. Det innebär att andelen betalningsskyldiga av behöriga sökande som saknar svenskt personnummer i det andra urvalet MASTER vt 2014 var 41 procent, att jämföra med 33 procent våren innan. Det är en stor ökning i relativa mått men i absoluta tal ändå en måttfull ökning.

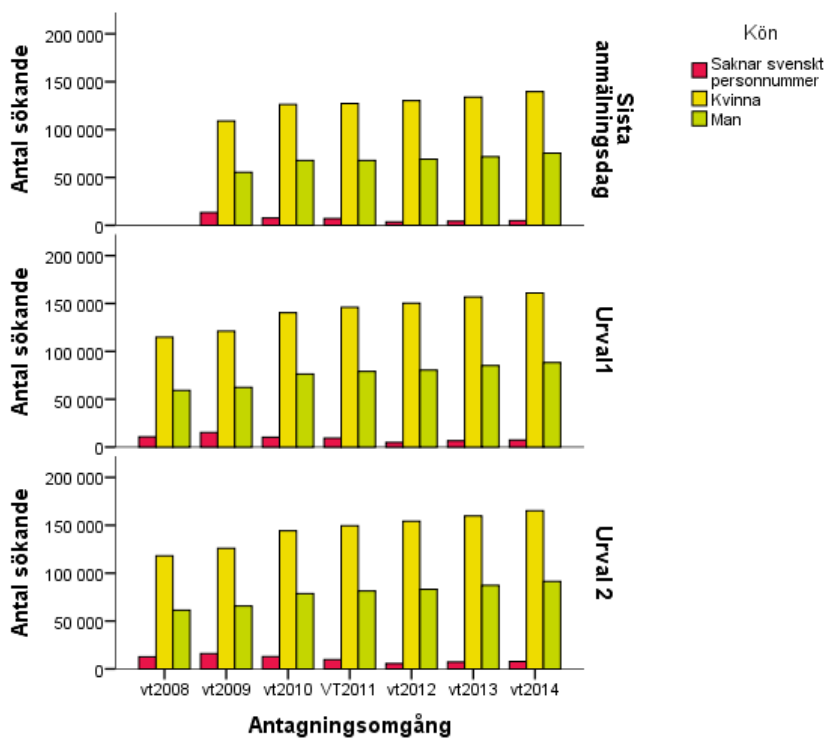
Av de antagna utan svenskt personnummer i det andra urvalet MASTER vt 2014 (figur 19) var 53 befriade från att betala anmälningsavgift och 60 skyldiga att betala anmälningsavgift. I det andra urvalet MASTER vt 2013 var antalet 66 respektive 40. Det innebär att andelen betalningsskyldiga i denna grupp det andra urvalet MASTER vt 2014 var 53 procent, att jämföra med 38 procent i det andra urvalet MASTER vt 2013.

Trender över längre tid

I det här avsnittet presenteras trender både när det gäller individer - unika individer, inte det totala antalet anmälningar som lämnats in eftersom varje individ kan söka flera olika utbildningar, om inte annat anges i anslutning till figurerna – och när det gäller utbildningsutbudet. Trendanalyserna är baserade på data från de nationella antagningsomgångarna vt 2008 – vt 2012.

Förändringar i antal individer vt 2008 - vt 2014

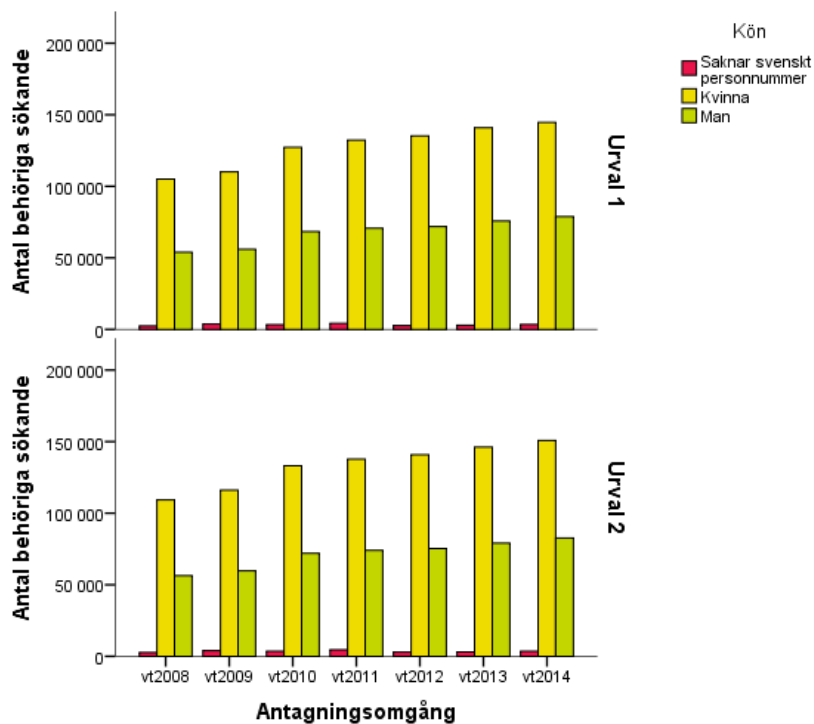
Figur 20. Antal sökande vid sista anmälningssdag, första och andra urval vt 2008-vt – 2014: Per kön



När svenskt personnummer saknas kan kön inte utläsas.

Antalet sökande har ökat både bland kvinnor och bland män från vt 2008 fram till vt 2014 (figur 20). Sökande som saknar svenskt personnummer har blivit färre sedan studieavgifterna infördes 2011. Dock går det att se en svag ökning av antalet sökande från denna grupp de senaste två åren. Antalet sökande var genomgående större vid andra urval, på grund av sent inkomna anmälningar. Relationen mellan kvinnor och män är densamma under hela tidsperioden.

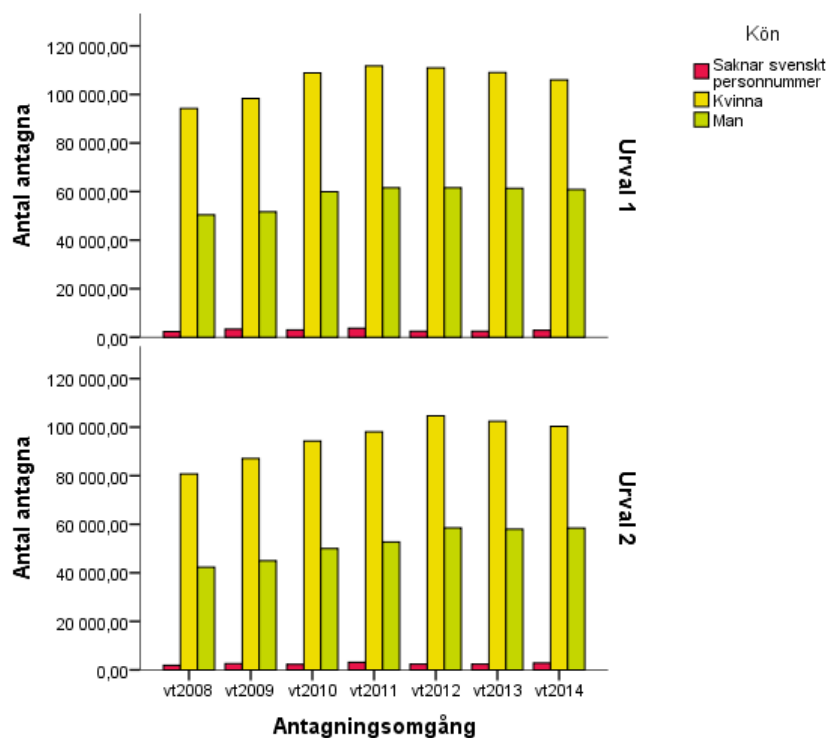
Figur 21. Antal behöriga sökande vid första och andra urval vt 2008 – vt 2014: Per kön



När svenskt personnummer saknas kan kön inte utläsas.

Antalet behöriga sökande har ökat bland kvinnor och män med svenskt personnummer (den övervägande majoriteten av de sökande) under perioden vt 2008 – vt 2014 vid första och andra urval (figur 20). Även vad gäller behöriga sökande går det att se en svag ökning av antalet sökande som saknar svenskt personnummer de senaste två åren. Antalet behöriga sökande var genomgående större vid andra urval, på grund av sent inkomna anmälningar. Relationen mellan kvinnor och män är densamma under hela tidsperioden.

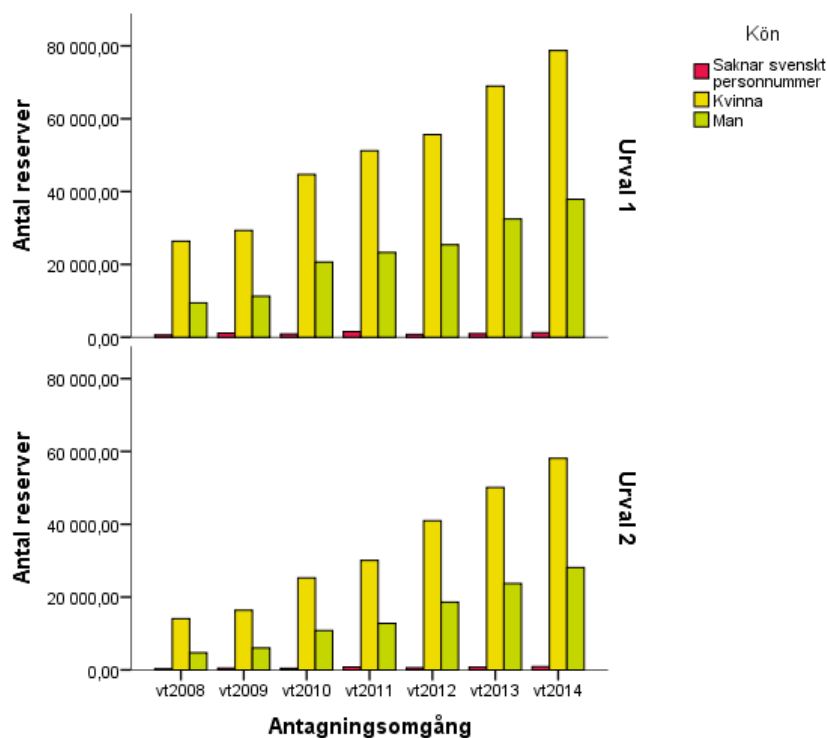
Figur 22. Antal antagna i första och andra urval vt 2008 – vt 2014: Per kön



När svenskt personnummer saknas kan kön inte utläsas.

Antalet antagna skiljer sig åt mellan de olika vårterminernas antagningsomgångar, till delar beroende på att antalet studieplatser påverkas av tilldelningen av medel från regeringen och till delar beroende på att vissa utbildningsprogram har svårt att fylla alla tillgängliga platser (figur 22). Ytterligare andra faktorer som påverkar är hur lärosätena hanterar programstudenter, om studenter som är antagna till ett program behöver söka kurser de eventuellt ska läsa inom programmet eller om de får en plats på dem med automatik och därför inte syns i antagningsstatistiken på central nivå. Det kan också handla om att det vissa år ges flera ovanliga kurser som endast några få sökande är intresserade av och andra år är det så få sökande att kurserna ställs in, vilket påverkar antalet antagna.

Figur 23. Antal reservplacerade i första och andra urval vt 2008 – vt 2014: Per kön



När svenskt personnummer saknas kan kön inte utläsas.

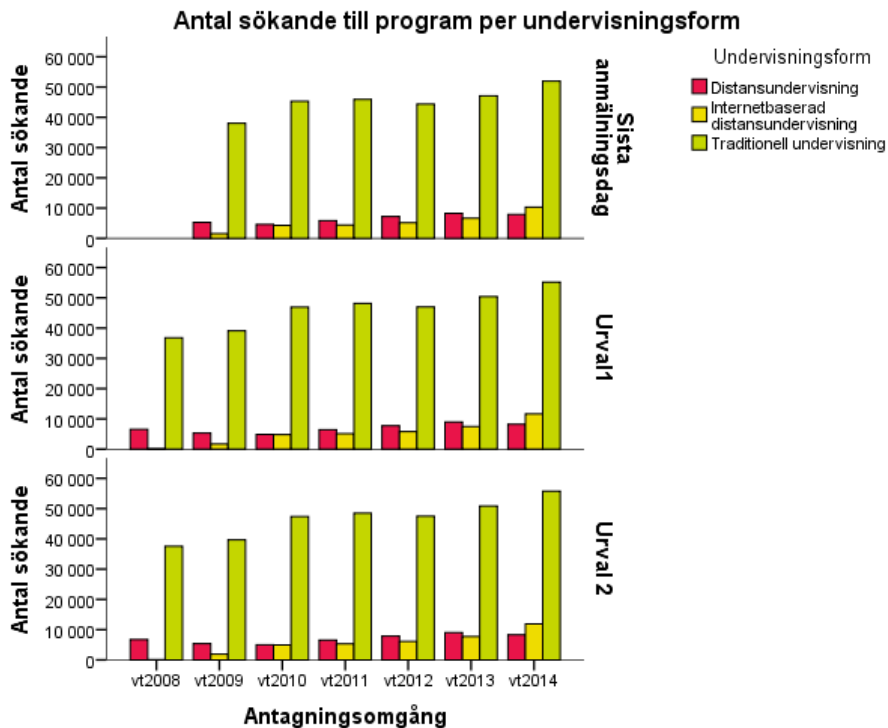
Antalet reservplacerade följer inte utvecklingen för antalet antagna, som har minskat de senaste vårantagningarna, utan har stadigt ökat (figur 23). Jämfört med vt 2012, den antagning som hade flest antal antagna, har det inte skett motsvarande minskning i antalet reserver utan de har fortsatt att öka. Ökningen har dessutom blivit större de senaste antagningsomgångarna.

Att antalet reservplacerade ökar kan ha flera orsaker. En förklaring kan vara att intresset för olika utbildningar ser olika ut över tid. Exempelvis har intresset för data-utbildningar ökat igen vilket har medfört att antalet reserver till dessa utbildningar ökat. Det kan även bero på att det är fler som söker utbildningar som inte är på helfart. Blir de sökande antagna kan de fortfarande stå kvar som reserv till flera alternativ. Ytterligare en orsak kan vara att de sökande anmäler sig till fler alternativ än tidigare år. Även antalet som lämnar in sena anmälningar finns med i dessa uppgifter. De sökande som lämnar in sena anmälningar söker inte alltid alternativ utan konkurrens även om de känner till att de blir placerade efter dem som söker i tid.

Att antalet reserver ökar i det andra urvalet under jämförelseperiodens antagningsomgångar kan även bero på att fler sökande än tidigare väljer att stå kvar som reserv till fler utbildningsalternativ.

Sökande till programutbildningar per utbildningsform

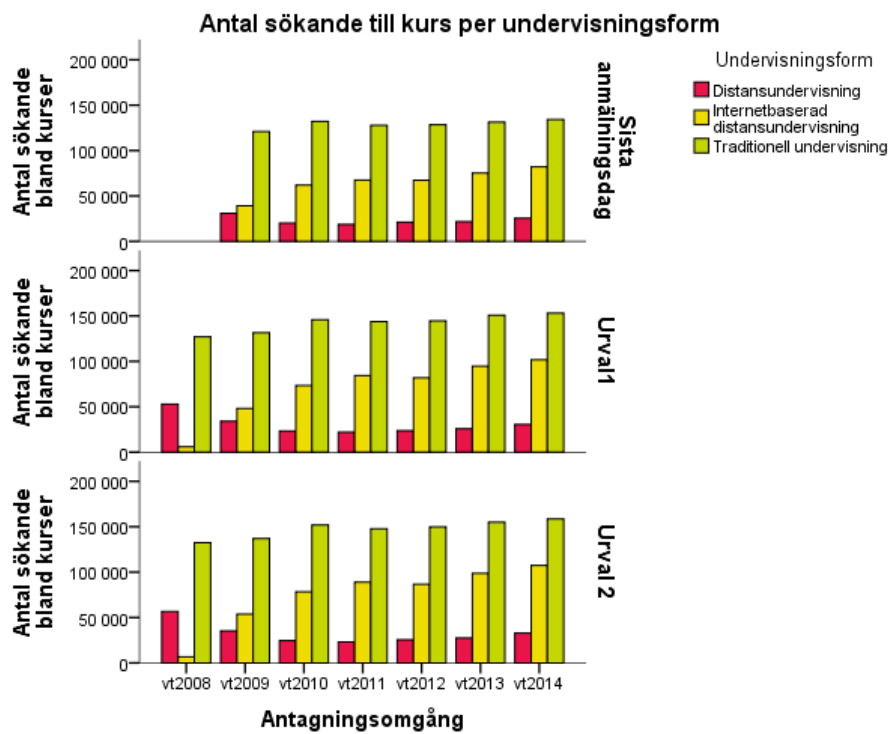
Figur 24. Antal sökande till programutbildningar vid sista anmälningssdag och i första och andra urval vt 2008 – vt 2014: per utbildningsform



En individ kan finnas med en gång per stapel och antagningsomgång eftersom det går att söka till flera utbildningsformer vid samma tillfälle.

Sökandemönstret till utbildningar som ges i form av program har förändrats sedan vt 2008, med ett större antal sökande till internetbaserad distansundervisning. Parallellt har antalet sökande till program med traditionell undervisning också ökat (figur 24). Sökande till distansundervisning som inte är internetbaserad har minskat, även om det inte handlar om så stora absoluta tal. Det beror till stor del på att utbudet förändrats från distansundervisning med fysiska träffar till distansundervisning via internet och lärplattformar. Det är dock fortfarande en mindre andel program som erbjuds som distansundervisning, oavsett typ av distansundervisning. Det kan också vara så att det blivit tydligare för lärosätena hur de olika typerna av utbildningar eventuellt ska kategoriseras i antagningsystemet och att det påverkat redovisningen.

Figur 25. Antal sökande till kurser vid sista anmälningsdag och i första och andra urval vt 2008 – vt 2014: per undervisningsform

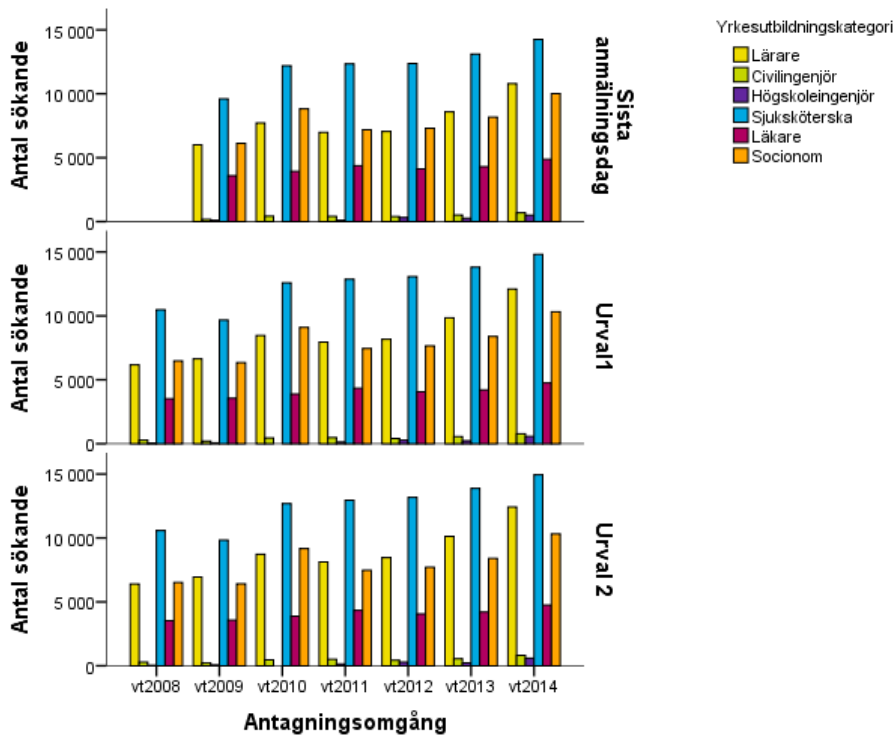


En individ kan finnas med en gång per stapel och antagningsomgång eftersom det går att söka till flera utbildningsformer vid samma tillfälle.

Även sökandemönstret till distansutbildningar som ges i form av kurser har förändrats sedan vt 2008, med ett större antal sökande till internetbaserad undervisning. Parallellt har antalet sökande till traditionell undervisning ökat, dock relativt sett i betydligt lägre utsträckning än vad som var fallet för sökande till program (figur 25). Sökande till distansundervisning som inte är internetbaserad har minskat. Det beror till stor del på att utbudet förändrats från distansundervisning med fysiska träffar till distansundervisning via internet och lärplattformar. Antalet sökande till kurser som ges på distans är betydligt fler än till program som ges på distans, samtidigt som det är fler kurser som erbjuds på distans jämfört med programutbildningar.

Sökande till utbildningar som leder till yrkesexamina

Figur 26. Totalt antal sökande till några utbildningar som leder till yrkesexamina vid sista anmälningsdag, i första och andra urval vt 2008 – vt 2014



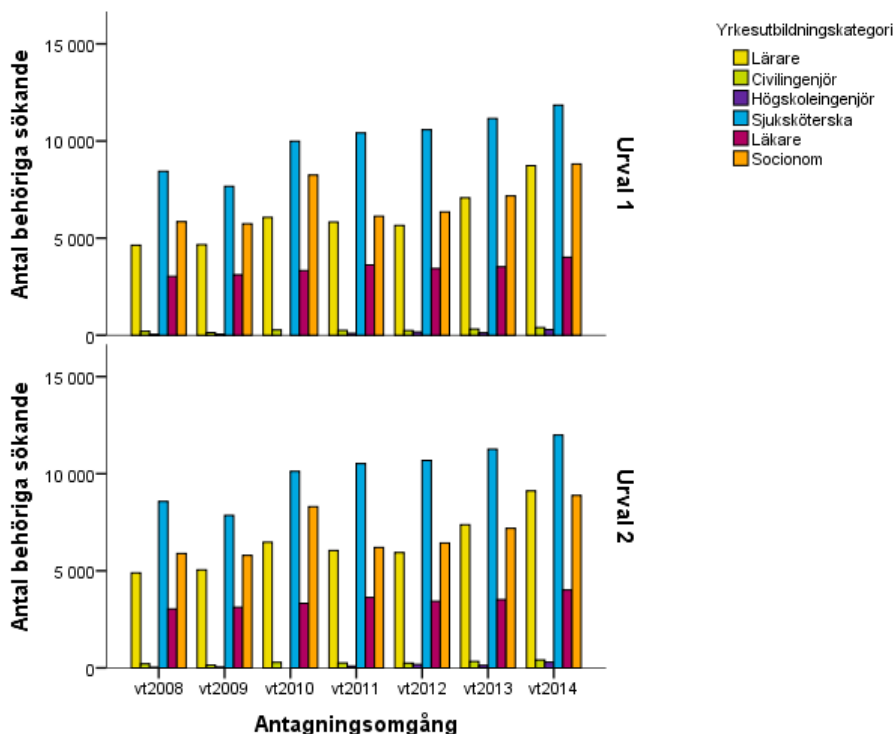
En individ kan finnas med en gång per stapel och antagningsomgång i figuren ovan.

Vid genomgång av några särskilt intressanta utbildningar som leder till yrkesexamina under tidsperioden vt 2008 – vt 2014 så ser man att sökmönstren till delar skiljer sig åt (figur 26). Samtliga presenterade utbildningar har ökat under tidsperioden. I andra urval är ökningen vt 2014, jämfört med vt 2008, påtaglig.

Sjuksköterskeprogrammen har en stadig ökning av sökande under hela tidsperioden och det kommer inte till särskilt många sena anmälningar mellan sista anmälningsdag och de två urvalen. Antalet sökande till lärar- och förskolläraryt utbildningar har nästan fördubblats. Dock finns det en möjlig felkälla när det gäller kategoriseringen av lärar- och förskolläraryt utbildningar i antagningssystemet. Hämtningen av information om dessa utbildningar i statistikdatabasen är optimerad för 2014 års förutsättningar och det finns en risk för att utbildningar längre tillbaka i tiden inte har kommit med i analysen. I så fall är ökningen av antalet sökande till lärar- och förskolläraryt utbildningar i figuren ovan något överskattad.

Antalet behöriga sökande till civilingenjörsutbildningar har mer än fördubblats och antalet sökande till högskoleingenjörsutbildningar, även om de absoluta talen inte är höga, har mångdubblats. Antalet sökande till sjuksköterske-, läkar- och socionomutbildningar har ökat med mellan 35 och 58 procent, från vt 2008 till vt 2014.

Figur 27. Antal behöriga sökande till några utbildningar som leder till yrkesexamina i första och andra urval vt 2008 – vt 2014

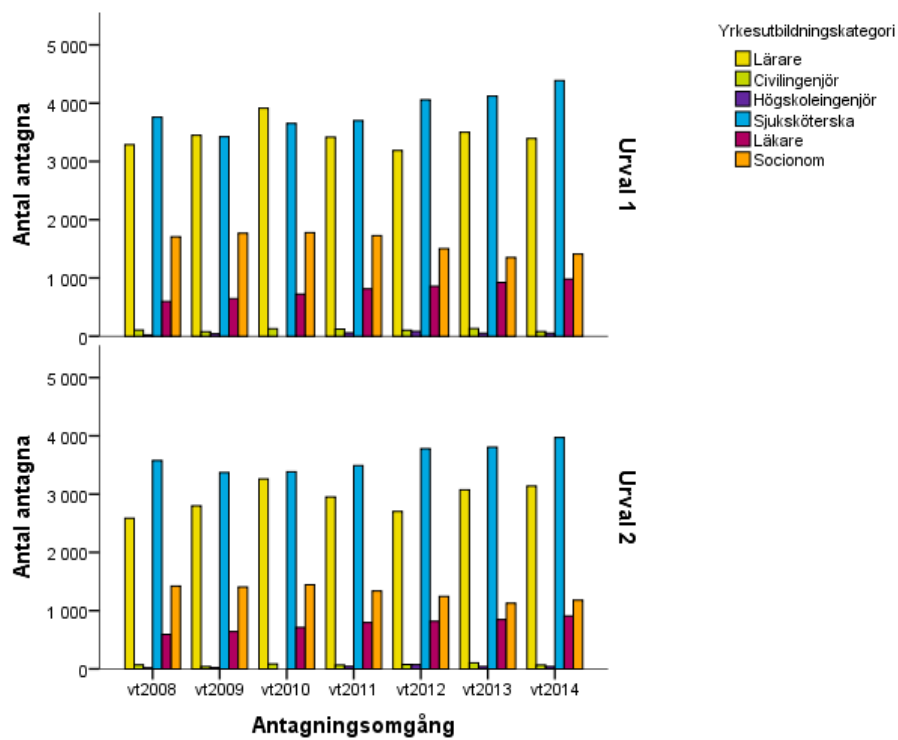


En individ kan finnas med en gång per stapel och antagningsomgång.

Behöriga sökande till de redovisade utbildningar som leder till yrkesexamina har ökat på ett liknande sätt som när det gäller sökande totalt (figur 27). I det andra urvalet är ökningen av behöriga sökande vt 2014, jämfört med vt 2008, påtaglig. Sjuksköterskeprogrammen har en stadig ökning av behöriga sökande under hela tidsperioden och det kommer inte till särskilt många sena anmälningar mellan det första och andra urvalet. Antalet behöriga sökande till lärar- och förskolläraryt utbildningar har nästan fördubblats och sökande till civilingenjörsutbildningar fördubblats. När det gäller behöriga sökande till lärar- och förskolläraryt utbildningar finns det en risk för att ökningen av antalet sökande i figuren ovan är något överskattad, på grund av den möjliga felkälla när det gäller kategoriseringen av lärar- och förskolläraryt utbildningar i antagningssystemet som redovisats tidigare i rapporten.

Antalet behöriga sökande till högskoleingenjörsutbildningar har mångdubblats, även om de absoluta talen inte är höga. Antalet behöriga sökande till sjuksköterske-, läkar- och socionomutbildningar har ökat med mellan 32 och 51 procent, från vt 2008 till vt 2014.

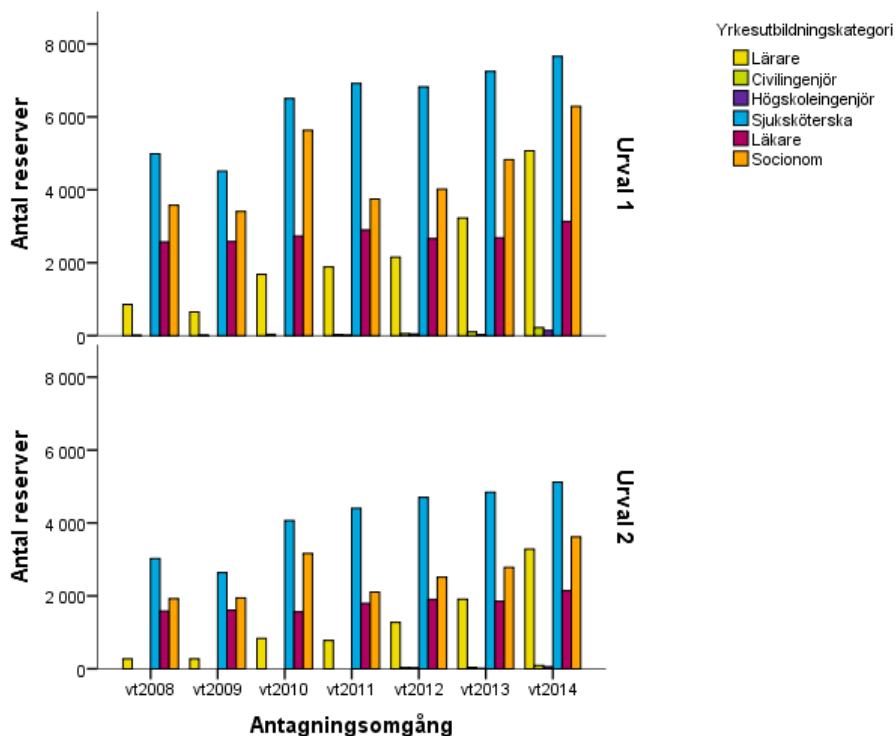
Figur 28. Antal antagna till några utbildningar som leder till yrkesexamina i första och andra urval vt 2008 – vt 2014



En individ kan finnas med en gång per stapel och antagningsomgång.

Antal antagna till de redovisade utbildningar som leder till yrkesexamina har inte ökat på ett liknande sätt som när det gäller sökande totalt eller behöriga sökande (figur 28). Till vissa utbildningar har en minskning av antalet antagna under tidsperioden ägt rum. I det andra urvalet är antalet antagna till socionom- och civilingenjörsutbildningar vt 2014 något färre än vt 2008. Antal antagna till lärar- och sjuksköterskeutbildningar har däremot ökat något. Antalet antagna läkare har ökat med drygt 50 procent och antalet högskoleingenjörer mer än fördubblats från vt 2008 till vt 2014. Att antalet antagna till läkarprogrammet ökat under perioden beror till stor del på att Örebro universitet sedan vårterminen 2011 anordnar läkarutbildning.

Figur 29. Antal reservplacerade till några utbildningar som leder till yrkesexamina i första och andra urval vt 2008 – vt 2014



En individ kan finnas med en gång per stapel och antagningsomgång.

Antal reservplacerade till de redovisade utbildningar som leder till yrkesexamina avspeglar det ökade söktrycket och skiljer sig åt mellan de olika utbildningarna (figur 29). Antalet reservplacerade har ökat till samtliga redovisade utbildningar från vt 2008 till vt 2014. I det andra urvalet har antalet reservplacerade till lärarutbildningar ökat ungefär tio gånger och till utbildningar till civilingenjör och högskoleingenjör mer än fördubblats. Även när det gäller reservplacerade till lärar- och förskolläraryt utbildningar finns det en risk för att ökningen av antalet reservplacerade till lärar- och förskolläraryt utbildningar i figuren ovan är något överskattad, se tidigare resonemang om möjlig felkälla beroende på kategoriseringen av utbildningarna.

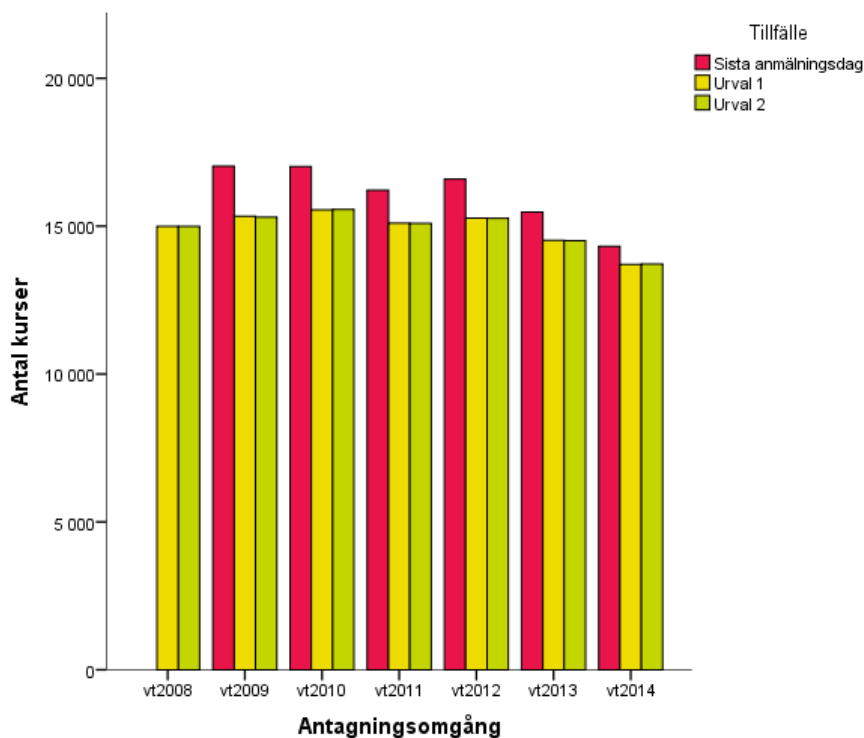
Antalet reservplacerade läkar-, sjuksköterske- och socionomutbildningar har ökat med mellan 35 och 88 procent från vt 2008 till vt 2014.

Förändringar i utbildningsutbudet vt 2008 – vt 2014 i de nationella vår- antagningarna

Förändringar i utbildningsutbudet undersöks både på en generell nivå och på en mer specifik nivå, med fokus på vissa utvalda utbildningar som leder till yrkesexamina.

Antal kurser och program vt 2008 – vt 2014

Figur 30. Antal kurser vid sista anmälningssdag, första och andra urval vt 2008 – vt 2014



Utbudet av kurser möjliga att söka sista anmälningssdag har stadigt minskat sedan 2009² med ett undantag våren 2012, då utbudet ökade något (figur 30). Av figuren ovan framgår att antalet kurser under perioden fallit med 16 procent, där den största minskningen inträffat 2013 och 2014. Antalet kurser vid första och andra urval är genomgående färre än de är vid sista anmälningssdag. I vissa fall är förändringen påfallande. Våren 2009 var till exempel antalet utbildningar 10 procent färre i första urval än de var vid sista anmälningssdag. Våren 2014 var minskningen mer blygsamma fyra procent.

Att antalet kurser blir färre närmare det första urvalet är inte konstigt. Beslutet att ge en viss kurs vid ett visst tillfälle fastställs ofta av lärosätet långt innan det är aktuellt med anmälan och mycket kan hända på vägen. Kurser ställs till exempel in av så enkla skäl som att kursgivande institution först i samband med att anmälan öppnas blir varse att de för ett år sedan bestämde att kursen skulle ges. Att så kan vara fallet ter sig inte

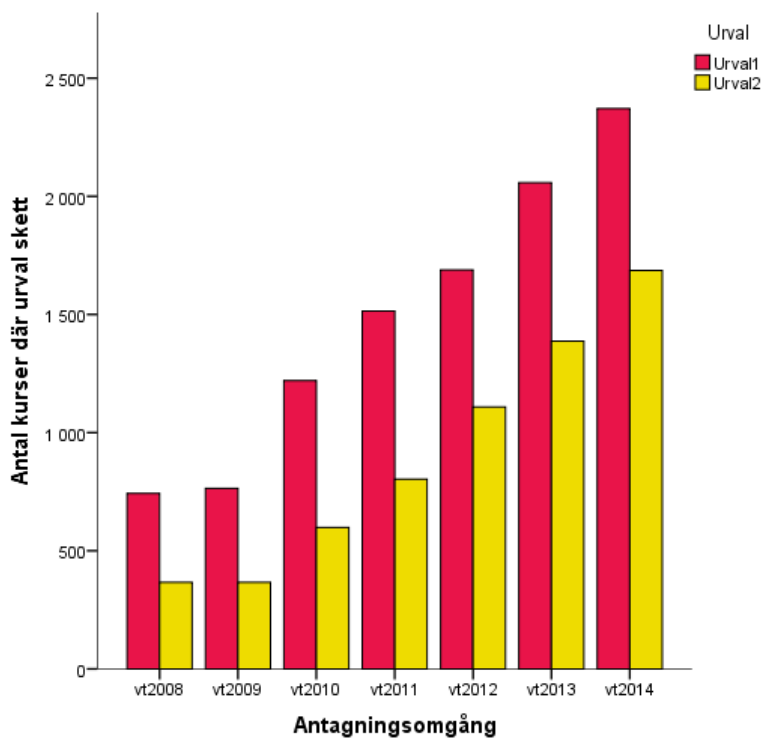
² Data om antal kurser saknas för sista anmälningssdag vt 2008

helt osannolikt med tanke på att den första vågen av inställda utbildningar kommer strax före eller i samband med att anmälan öppnas i september.

Det sannolikt vanligaste skälet att besluta att inte ge en kurs är emellertid att det saknas (behöriga) sökande. Ungefär en vecka före det första urvalet ställs ett stort antal kurser in, vilket indikerar att lärosätet har haft tid att ta emot och bedöma de ansökningar som eventuellt gjorts till utbildningen och därefter fastställt att underlaget för att ge utbildningen inte är tillräckligt. Att det ställs in utbildningar på grund av lågt söktryck indikerar att det finns en brist i matchningen mellan vad som erbjuds och det som efterfrågas. Att skillnaden i antalet kurser vid sista anmälningssdag och vid första urval har minskat under perioden kan indikera att lärosätena har blivit bättre på att matcha sitt kursutbud till vad de blivande studenterna efterfrågar.

Att det antal kurser som verkligen erbjuds har minskat sedan våren 2012 kan ha många orsaker. Det är inte osannolikt att ökade anslag gjorde att utbildningsutbudet nådde sin för jämförelseperioden toppnivå våren 2010. Ökningen sammanfaller väl i tiden med regeringens dåvarande satsning. Minskningarna kan också bero på sådana saker som att ett lärosäte kan välja att inte lägga antagningen av vissa utbildningar i antagningssystemet eller att ett lärosäte kan avstå från att anta till kurser under en termin, av olika skäl. Chalmers tekniska högskola valde till exempel 2011 att i den gemensamma antagningen till våren inte ha antagning till några kurser alls. Våren 2010 hade de nästan 300 kurser.

Figur31. Antal kurser med konkurrens i första och andra urval vt 2008 – vt 2014

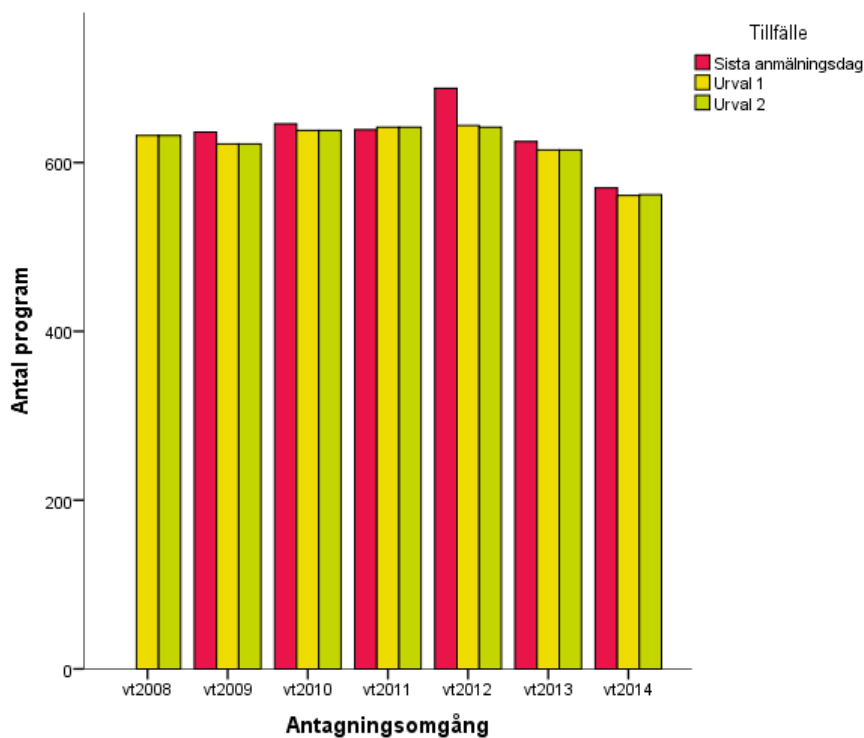


Vad gäller kurser med konkurrens under samma tidsperiod framträder en tydlig trend som skiljer sig från den som syns för det totala antalet kurser (figur 31). Antalet kurser med konkurrens utgör en bråkdel av alla kurser som ges. Dock har antalet ökat

successivt under den studerade perioden, i första urval från fem procent till 17 procent och i andra urval från två procent till 12 procent.

Antalet sökande har under perioden ökat i en större omfattning än antalet utbildningar med konkurrens. En förklaring till skillnaden är sannolikt att anmälningarna till kurserna inte nödvändigtvis fördelas jämnt över det befintliga utbudet, varför de redan populära kurserna får en större del av kakan. Små justeringar kan göra att det kvarstår en handfull reserver under en antagningsomgång till en kurs för att ett år senare inte finnas några reserver alls.³

Figur 32. Antal program vid sista anmälningdag, första och andra urval vt 2008 – vt 2014

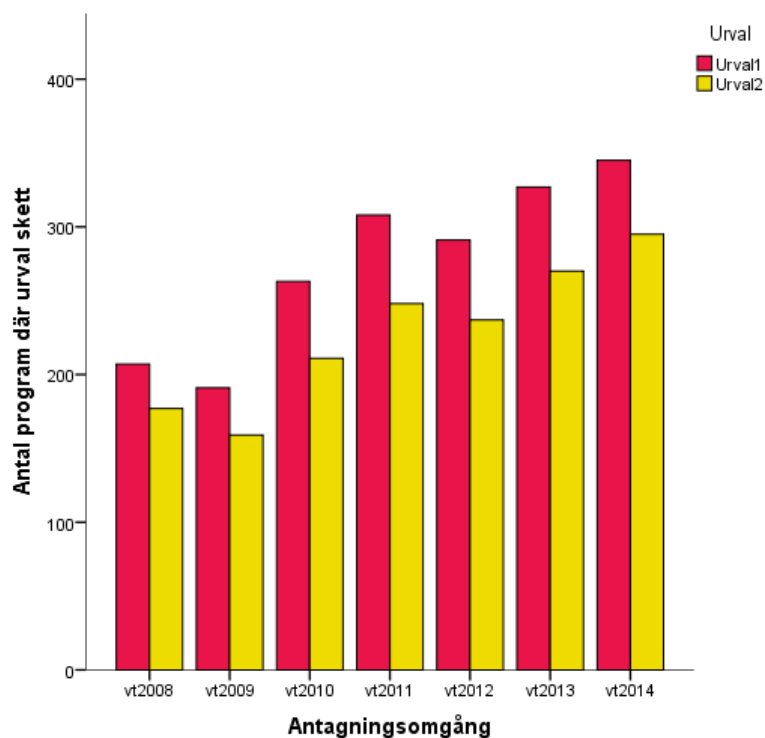


Förändringar i antalet program som erbjuds uppvisar samma trend som antalet kurser som erbjuds, men det faktiska antalet är mycket lägre vad gäller program (figur 32). Tydligt är att det endast är smärre förändringar under antagningsomgången, med vt 2012 som ett undantag då ett stort antal planerade ämneslärarutbildningar ställdes in. Endast ett fåtal program ställs in från sista anmälningdag till första urval.

Eftersom antalet utbildningsprogram som erbjuds är få i förhållande till antalet kurser så får enskilda lärosätens agerande stort genomslag. Våren 2014 valde till exempel Chalmers tekniska högskola att inte erbjuda några program i den nationella antagningsomgången. Våren 2013 erbjöd de 23 utbildningsprogram.

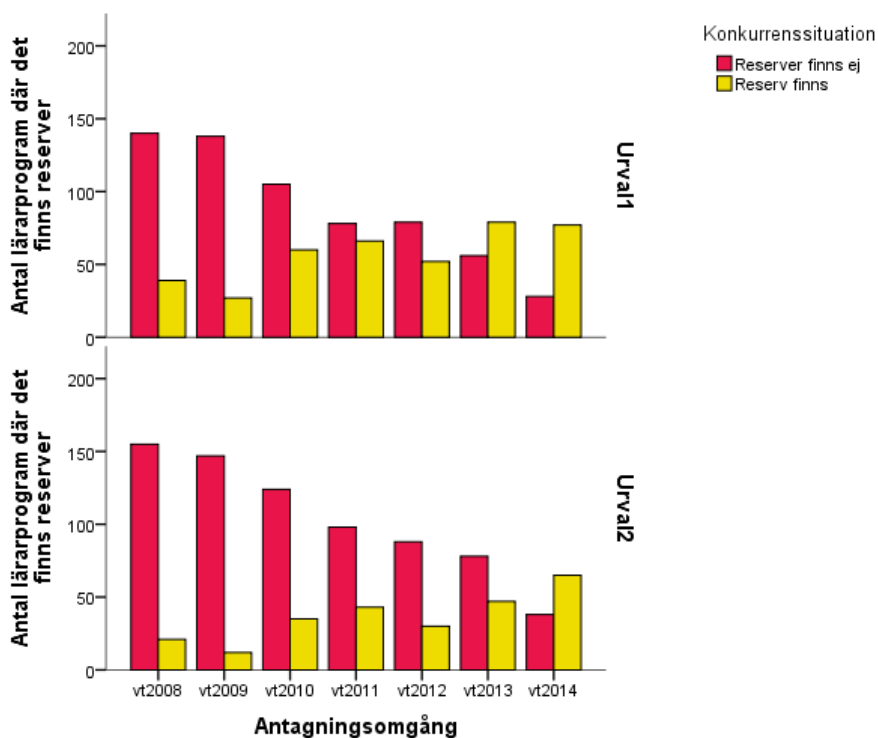
³ Det finns exempel där samma utbildning under perioden kunnat erbjuda allt från 30 till 999 sökande plats till de 30 platser det i slutändan finns i lärosalen.

Figur 33. Antal program med konkurrens i första och andra urval vt 2008 – vt 2014



Andelen program där det råder konkurrens, där det finns reservplacerade, utgör en betydligt större andel av programutbudet än vad som är fallet med kurser med konkurrens (figur 33). Andelen program med konkurrens har under perioden vt 08 - vt 14 i det första urvalet ökat från 33 procent till 61 procent och i det andra urvalet från 28 procent till 52 procent. Till skillnad från vad som är fallet med kurser så är lärosätena i regel mer försiktiga att erbjuda fler sökande plats än det reellt finns utrymme för (överintag). Ett erbjudande om plats på en programutbildning är ett betydligt mer långtgående åtagande än för en kurs varför det iakttas försiktighet.

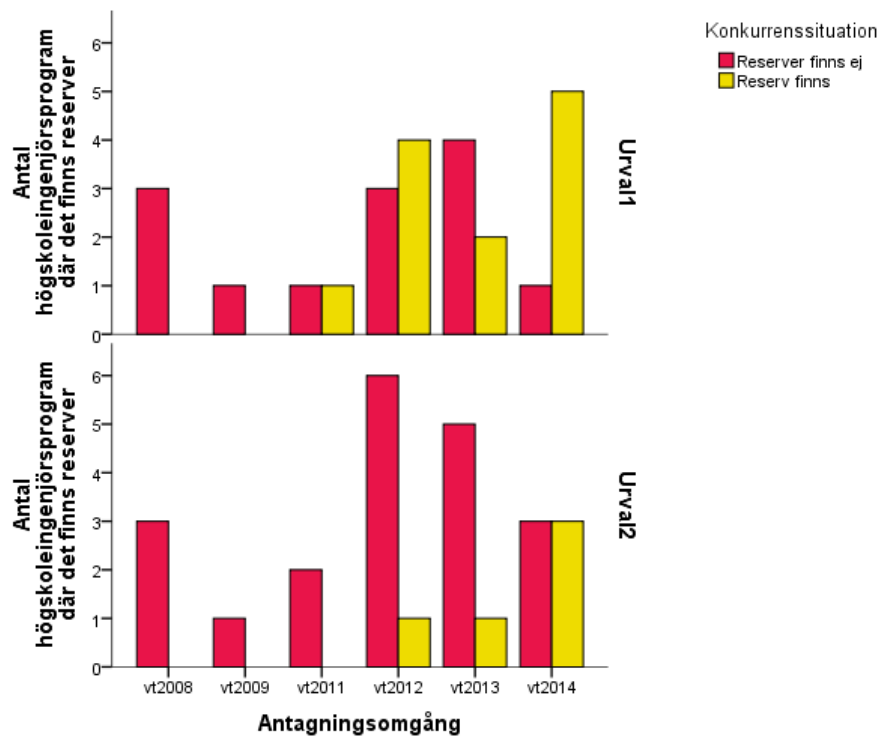
Figur 34. Antal lärarprogram med konkurrens i första och andra urval vt 2008 – vt 2014



När det gäller antal program med konkurrens inom vissa utbildningar som leder till yrkesexamen ser man en tydlig trend att antalet program med reserver ökar över tiden. Att antalet ökar har många orsaker, varav en sannolikt är ett allmänt ökat intresse för utbildningen i fråga. Ett annat skäl kan vara att lärosäten agerar annorlunda i antagningssystemet vid ökat söktryck till utbildningen. En minskad benägenhet till att göra övertag påverkar till exempel bilden av konkurrens, vilket även en förändrad hantering av sena anmälningar gör. I somliga fall är dessutom antalet reserver så pass lågt som en eller två till utbildningen. Sannolikheten att dessa i slutändan ändå erbjuds en plats till utbildningen är därför stor. Är det då är en reell konkurrenssituation?

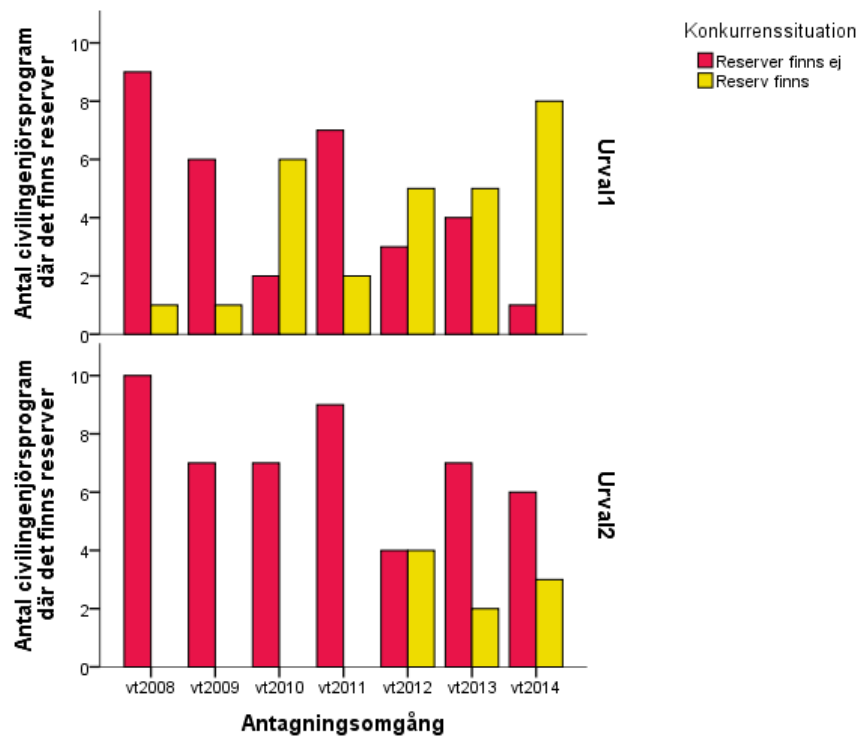
Antalet lärarprogram med konkurrens har ökat väsentligt i både första och andra urval från vt 2008 till vt 2014, parallellt med att antalet program minskat (figur 34). Andelen lärarprogram med konkurrens har i första urval ökat från 22 till 73 procent av alla lärarprogram och i andra urval ökat från 12 till 63 procent. En viss överskattning av förändringen av antalet lärarprogram kan befaras då en möjlig felkälla är hämtningen av information om lärarprogrammen i databasen är optimerad för vt 2014. Det finns en risk för att några lärarprogram längre tillbaka i tiden har missats.

Figur 35. Antal högskoleingenjörprogram med konkurrens i första och andra urval vt 2008 – vt 2014



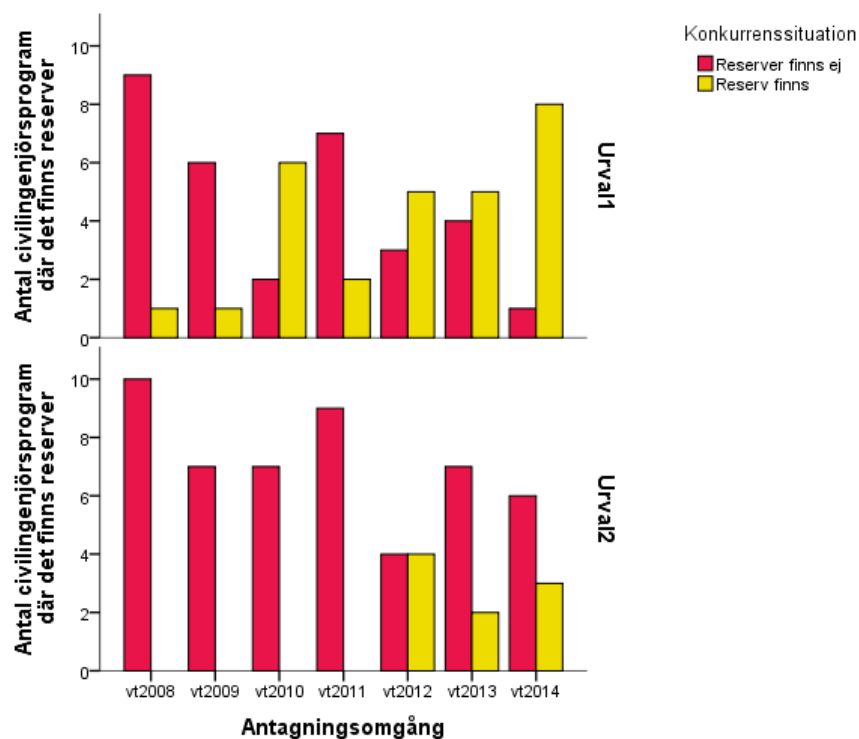
Antalet högskoleingenjörprogram med konkurrens har ökat de senaste tre-fyra åren (figur 35). I urval ett fanns det inga program med konkurrens vt 2008 och vt 2009. Därefter skedde en ökning från ett till fem program där konkurrens förelåg. Vt 2014 var det konkurrens till fem av sex program. I det andra urvalet fanns det inte några program med konkurrens förrän vt 2012 och en ökning har skett från ett till tre program. Vt 2014 utgjordes hälften av programmen i det andra urvalet av program med konkurrens.

Figur 36. Antal civilingenjörsprogram med konkurrens i första och andra urval vt 2008 – vt 2014



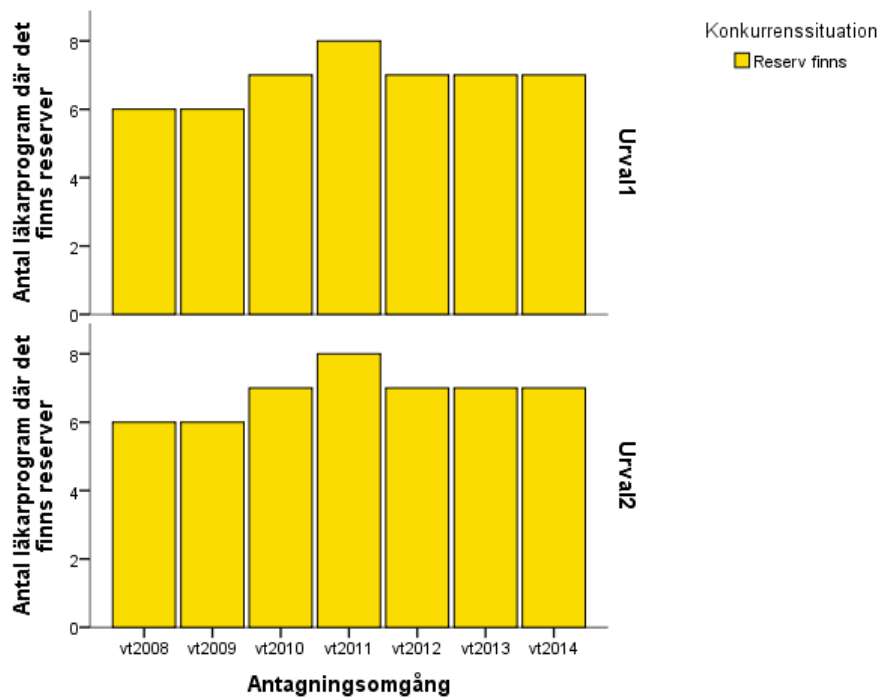
Antalet civilingenjörsprogram med konkurrens har ökat i det första urvalet men inte i det andra (figur 36). I det första urvalet rådde konkurrens i merparten av alla program, men i det andra urvalet endast i en tredjedel av programmen. Denna skillnad beror sannolikt på att många av dem som söker inte har programmet som sitt förstahandsval och att konkurrensen i jämförelse med andra utbildningar inte är särskilt hög. En sökande som erbjuds en plats till ett högre prioriterat alternativ i det andra urvalet stryks från utbildningen denne tidigare var antagen till. Är konkurrensen till utbildningen låg så kanske benägenheten att bevaka sin plats inför det andra urvalet inte är hög. "Det finns ju platser kvar".

Figur 37. Antal sjuksköterskeprogram med konkurrens i första och andra urval vt 2008 – vt 2014



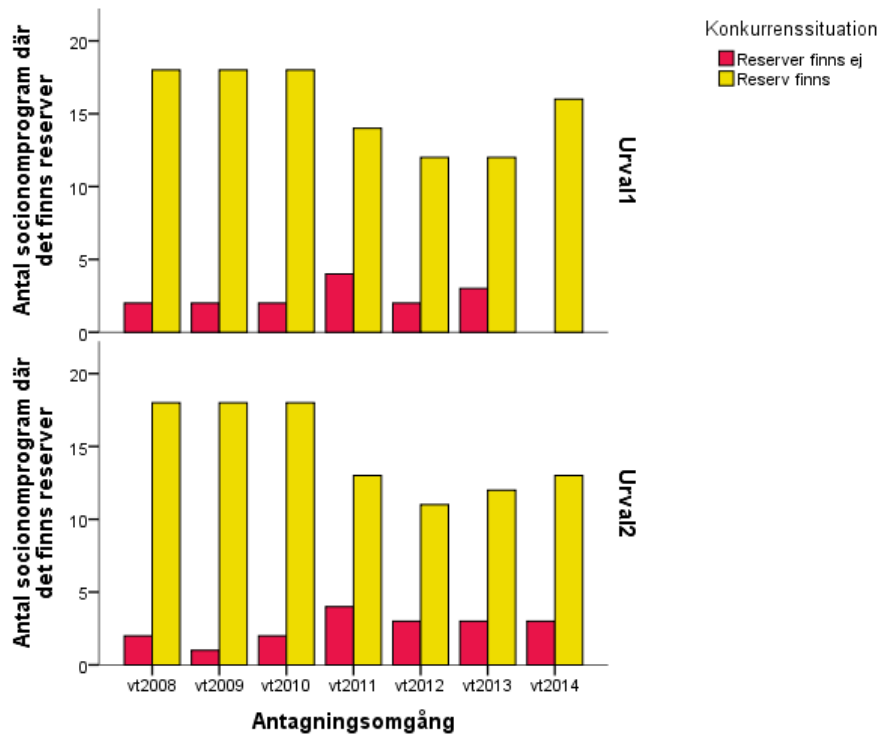
Sjuksköterskeprogrammen har till övervägande delen haft konkurrens vid samtliga undersökta år och skillnaden mellan det första och andra urvalet är marginell, till skillnad från civilingenjörsprogrammen (figur 37). Andelen sjuksköterskeprogram med konkurrens har varierat mellan 88 och 97 procent i det första urvalet och mellan 82 och 90 procent i det andra urvalet under perioden.

Figur 38. Antal läkarprogram med konkurrens i första och andra urval vt 2008 – vt 2014



Läkarprogrammen har haft konkurrens under hela den undersökta perioden (figur 38). Söktrycket har varit tämligen konstant, med en viss ökning under de senaste två-tre åren. Det är inte ovanligt att den som söker till läkarutbildningen söker till samtliga lärosäten som erbjuder utbildningen.

Figur 39. Antal socionomprogram med konkurrens i första och andra urval vt 2008 – vt 2014



Socionomprogrammen har till övervägande delen haft konkurrens under jämförelseperioden och skillnaden mellan det första och andra urvalet är marginell, i likhet med sjuksköterskeprogrammen (figur 39). Andelen socionomprogram med konkurrens har varierat mellan 78 och 100 procent i det första urvalet och mellan 76 och 90 procent i det andra urvalet.

Underlag

Underlag 1. Statistik i samband med sista ansökningsdag till vårterminen 2014 (vt 2014)

Underlag 2. Statistik i samband med urval 1 till vårterminen 2014 (vt 2014)

Underlag 3. Statistik i samband med urval 2 till vårterminen 2014 (vt 2014)

Underlag 4. Antagning till högre utbildning vårterminen 2014 – Sammanfattande redovisning av sökande som är skyldiga att betala anmälningsavgift.

Bilaga 1: Beskrivning av data som analyserats

Processen att anta sökande till svenska universitet och högskolor är komplex, och därmed är även statistiken komplex. Populationerna är föränderliga, och mycket händer mellan exempelvis anmälan och terminsstart eller mellan andra urvalet och terminsstarten. De sökandes behörighet är ingen en gång för alla given egenskap. Man kan vara obehörig till sitt förstahandsval men behörig (och därmed antas till) sitt andrahandsval, och behörigheten kan – genom slutförande av behörighetsgivande utbildning – förändras över tid. Alla som söker blir inte antagna, och inte heller påbörjar alla som antas sina studier. Några som påbörjar studier har inte sökt inom ramen för antagningssystemet – det sker efteranmälningar och efterantagning till utbildningar, även långt efter terminsstart.

Statistiken över sökande och antagna i rapporten ger en bild av denna komplexa process och av inflödet i högskolan. Läsaren bör hålla i minnet att olika publikationer från olika myndigheter kan ge olika resultat beroende på frågeställningen, när statistiken hämtas och från vilken databas statistikuppgifterna hämtas.

Det som presenteras i denna rapport är baserat på data som finns i en statistikdatabas till vilken vid vissa specifika tidpunkter information förs över från antagningssystemet.

I dagsläget existerar så gott som all tänkbar information kring anmälan till svenska universitet och högskolor i antagningssystemet. Nästan alla dessa uppgifter kopieras en gång per dygn till en databas där data är sökbara via SQL-frågor i en miljö som inte stör själva arbetet med antagningarna.

Eftersom den databasen uppdateras varje dag innebär detta att det aldrig är möjligt att ta fram sökande- och antagningsstatistik på ett repeterbart sätt. Då sökandeantal och övriga uppgifter i antagningssystemet hela tiden förändras under en antagningsomgång blir det praktiskt omöjligt att från dag till dag producera siffror som är jämförbara.

Genom att etablera en arbetsrutin för att göra uttag vid fyra separata tillfällen under varje nationell antagningsomgång – med de uppgifter som anses mest relevanta för framtida uppföljning – har det gått att skapa en databas med statistiska och repeterbara siffror. Denna databas utgör underlag för den sökande- och antagningsstatistik som produceras av Universitets- och högskolerådet.

Statistikdatabasen innehåller de uppgifter som anses mest relevanta för att fungera som underlag för den officiella sökande- och antagningsstatistik som produceras via Universitets- och högskolerådet. Databasen laddas regelbundet vid speciella tillfällen med data från antagningssystemet. Dessa tillfällen är sista ansökningsdag, första urval och andra urval. Detta sker för alla nationella antagningsomgångar. Uttag till statistikdatabasen görs vid tre tillfällen för varje antagningsomgång, vilket blir 21 gånger per år.

Informationen som finns i statistikdatabasen är utformad utifrån lärosätenas och antagningssystemets behov och är inte i första hand till för att göra statistiska bearbetningar eller presentationer, vilket innebär vissa begränsningar och påverkar vilka redovisningar som är möjliga att göra.