



Universitets- och  
högskolerådet

**Avdelningen för analys, främjande och tillträdesfrågor**

**Föredragande**  
Carina Hellgren  
Utredare

010-4700305  
carina.hellgren@uhr.se

**RAPPORT**

**Datum**  
2014-07-15

**Diarienummer**  
Dnr 1.1.1-134-2014

# **Antagning till högre utbildning höstterminen 2014**

**Statistik i samband med första urval ht 2014**



# Innehållsförteckning

<b>Inledning .....</b>	<b>5</b>
<b>Definitioner av viktiga begrepp .....</b>	<b>6</b>
<b>Generell statistik på utbildningsnivå.....</b>	<b>9</b>
Kurser respektive program vid första urval ht 2013 och ht 2014 .....	9
Kurser och program per lärosäte vid första urval ht 2013 och ht 2014.....	11
Program som leder till yrkesexamina eller generell examina vid första urval ht 2013 och ht 2014 .....	14
Kurser och program per presenterad utbildning som leder till yrkesexamina vid första urval ht 2013 och ht 2014 .....	15
<b>Generell statistik på individnivå .....</b>	<b>18</b>
Sökande per kön och ålder vid första urval ht 2013 och ht 2014 .....	18
Sökande per program och kurser vid första urval ht 2013 och ht 2014 .....	19
Sökande per lärosäte vid första urval ht 2013 och ht 2014 .....	22
Sökande till program som leder till yrkesexamen eller generell examen vid första urval ht 2014.....	27
Sökande per presenterad utbildning som leder till yrkesexamen vid första urval ht 2013 och ht 2014 .....	27
<b>Statistik för sökande till lärar- och förskolläraryrkesutbildningar .....</b>	<b>32</b>
Sökande till lärar- och förskolläraryrkesutbildningar per examen vid första urval ht 2013 och ht 2014 .....	32
Sökande till grundläraryrkesutbildningar vid första urval ht 2013 och ht 2014.....	40
Sökande till ämnesläraryrkesutbildningar vid första urval ht 2013 och ht 2014 ...	48
<b>Sökande per urvalsgrupp .....</b>	<b>58</b>
Sökande per urvalsgrupp vid första urval ht 2013 och ht 2014.....	58
<b>Bilaga 1: Beskrivning av data som analyserats.....</b>	<b>70</b>



## Inledning

I regleringsbrevet för budgetåret 2014 avseende Universitets- och högskolerådet anges att myndigheten till Utbildningsdepartementet skall lämna en redovisning av utfallet av sökande till högre utbildning i den nationella antagningsomgången höstterminen 2014 (ht 2014). Rapporten beskriver ansökningsläget i samband med första urval ht 2014, jämfört med höstterminen 2013 (ht 2013).

I rapporten redovisas statistik både på utbildnings- och individnivå. I statistiken på utbildningsnivå beskrivs antagningen utifrån de utbildningsalternativ som finns att söka, hur många av utbildningsalternativen som har behöriga sökande och hur många utbildningsalternativ som finns där det råder konkurrens. I statistiken på individnivå beskrivs antagningen från de sökandes perspektiv, hur många som anmält sig till program respektive kurser, hur många som är behöriga till de utbildningar de anmält sig till, hur många som antagits och hur många som reservplacerats.

Några program som leder till yrkesexamina redovisas mera i detalj och ansökningsläget när det gäller lärar- och förskollärarytbildningen redovisas särskilt detaljerat.

Utfallet för de olika urvalsgrupperna presenteras också, inklusive den grupp där de första eleverna fått sitt slutbetyg inom den nya gymnasieskolan (GY11) och sökt högre utbildning. Såväl antalet behöriga sökande, antagna och reservplacerade i respektive urvalsgrupp, sökande, antagna och reservplacerade till några program som leder till yrkesexamina redovisas.

En särskild beskrivning av den statistik som analyserats i rapporten och av hur den tagits ut ur antagningssystemet finns i bilagan sist i rapporten.

## Definitioner av viktiga begrepp

Här nedan definieras några begrepp som är centrala för förståelsen av den antagningsstatistik som presenteras i rapporten. Begreppen kommer, så långt som möjligt, i den ordning de kommer i antagningsprocessen.

### Nationell antagningsomgång

Nationella antagningsomgångar administreras av Universitets- och högskolerådet på uppdrag av lärosätena. De nationella antagningsomgångarna är nationell hösttermin (ht), nationell vårtermin (vt), nationell sommartermin (st), antagningsomgång för masterutbildningar hösttermin (MASTER ht), antagningsomgång för masterutbildningar vårtermin (MASTER vt), internationella kurser hösttermin (IK ht) samt internationella kurser vårtermin (IK vt). I MASTER ht och vt ingår master- och magisterutbildningar. I internationella kurser ingår kurser på grundläggande och på avancerad nivå. I MASTER och IK ges undervisningen till övervägande delen på annat språk än svenska.

### Program

Ett program är en kombination av kurser som fastställs av varje lärosäte och som är avsett att leda till generell examen eller yrkesexamen inom högskoleutbildning på grundnivå eller avancerad nivå. Många lärosäten har valt ett upplägg där studenter som antas till en programutbildning inte behöver söka till de olika kurser som ingår i programmet. Andra har valt ett upplägg där studenter som är antagna till programmet är garanterade en plats på de kurser som ingår, men där de ändå måste söka kurserna i den nationella antagningsomgången. För ytterligare andra lärosäten ingår endast den initiala antagningen till programutbildningar i den nationella antagningsomgången. Därefter sköter lärosätena själva all antagning inom programmen.

### Kurs

Kurs definieras som högskoleutbildning som har en avgränsad omfattning, fastställd av universitetet eller högskolan, och för vilken kursbevis ges. Kursen kan ingå i ett program eller vara fristående från program. En kurs är med andra ord alla utbildningsalternativ som inte är ett program. Tidigare användes begrepp som grundkurs, fördjupningskurs, fortsättningskurs eller påbyggnadskurs för kurser inom grundläggande högskoleutbildning.

### Sista anmälningssdag

Den dag anmälan till högre studier ska vara inlämnad för att räknas som inlämnad i tid.

### Sen anmälan

Sen anmälan uppstår när sökande anmäler sig till en utbildning efter sista anmälningssdag. En sökande kan både ha sökalternativ där anmälan gjorts i tid och sökalternativ med sen anmälan. Lärosätena har möjlighet att låta sökalternativ vara öppna för

anmälan efter sista anmälningdag. En sen anmälan avser den som anmält sig efter sista anmälningdag och fram till andra urvalet. En sen anmälan uppstår också när sökande kompletterar sina meriter efter sista kompletteringsdatum. Sökande som bedömdes som obehöriga i första urval kan efter kompletteringar bedömas som behöriga i andra urval, även om deras anmälan då räknas som sen anmälan.

En förutsättning för att en sökande med sen anmälan ska antas är att det, efter det att sökande som anmält sig i tid erbjudits plats, finns lediga platser till sökalternativet. Någon uppgift om hur många av de sökande med sena anmälningar som erbjuds plats i första eller andra urvalet framgår inte av den statistik som redovisas.

### **Första urvalet**

I första urvalet ingår samtliga behöriga sökande. Sökande kan antas till utbildningar om max 45 högskolepoäng per termin. Normen för heltidsstudier är 30 högskolepoäng per termin. Den som sökt med sen anmälan kan antas om platserna inte kan fyllas med sökande som anmält sig i tid. För att få delta i andra urvalet måste både den som antagits och blivit reservplacerad svara ja för att behålla sin plats. Sökande som inte antagits i första urvalet kan stå som reserv till utbildningar på sammanlagt 210 högskolepoäng. Sökande som blivit antagna till 45 högskolepoäng kan stå som reserv för max 165 högskolepoäng.

### **Andra urvalet**

I andra urvalet ingår behöriga sökande enligt de svar som de lämnat på antagningsbeskedet från första urvalet. Sökande som inte lämnat svar eller tackat nej stryks och ingår inte i det andra urvalet. I redovisningen av antalet behöriga sökande, antagna och reservplacerade i samband med det andra urvalet utgörs antalet som redovisas av det samlade antalet från både det första och det andra urvalet.

### **Totalt antal sökande**

Med det totala antalet sökande avses alla som sökt till exempel till lärar- och förskolläro- utbildningar, oavsett om det är deras förstahandsval eller ej, behöriga eller ej.

### **Förstahandssökande**

Med förstahandssökande avses person som sökt viss högskoleutbildning som sitt förstahandsval. En sökande kan antas till fler utbildningar än sitt förstahandsval. Totalt kan en sökande antas till 45 högskolepoäng. Om en sökande anmält sig till en 15-poängskurs som sitt förstahandsval och ett program, 30 poäng, som sitt andrahandsval är i realiteten både kursen och programmet ett förstahandsval eftersom den sökande kan antas till båda. I redovisningen av förstahandssökande ingår sena anmälningar.

### **Behöriga sökande**

Sökande som uppfyller samtliga behörighetskrav till sökt utbildning benämns behöriga. Det avser både kraven för grundläggande behörighet och särskild behörighet.

### **Antagna**

Sökande som erbjuds en studieplats i det första eller andra urvalet benämns antagna.

## Reservplacerade

Till gruppen reservplacerade räknas de personer som är reservplacerade till en utbildning även om de är antagna till andra utbildningar. Enda kravet är att individen har en reservplacering för något av sina sökta utbildningsalternativ. I antalet reservplaceringar ingår också sena anmälningar.

## Anmälningsavgift

Medborgare i länder utanför EU, EES eller Schweiz är skyldiga att betala en avgift för att få sin ansökan till högre utbildning behandlad<sup>1</sup>. Ett antal undantag från kravet att betala anmälningsavgift finns:

- sökande som har permanent uppehållstillstånd i Sverige,
- sökande som har tidsbegränsat uppehållstillstånd i Sverige av andra skäl än studier,
- sökande som är familjemedlem till en medborgare i en EES-stat och har uppehållsrätt eller permanent uppehållsrätt i Sverige,
- sökande som är familjemedlem till en schweizisk medborgare och har uppehållstillstånd i Sverige,
- sökande som har ställning som varaktigt bosatt i Sverige,
- sökande som har ställning som varaktigt bosatt i ett annat EU/EES-land och har uppehållstillstånd i Sverige för andra skäl än studier,
- sökande som studerar inom den typ av avgiftsbefriade utbytesprogram som regeringen beslutat om,
- sökande som är student vid en utländsk högskola och som nu genomför en del av sin utbildning vid en svensk högskola. I dessa fall måste studierna ingå i ett utbytesavtal som innebär att den svenska högskolan inte tar ut någon studieavgift.

## Konkurrens

Konkurrens syftar på utbildningar där det finns minst en reservplacerad sökande, där alltså söktrycket är större än antalet tillgängliga platser. Det är lärosätet som avgör i vilket läge (före urval, efter första eller andra urval) det är aktuellt att tillåta sena anmälningar till en utbildning. Antalet utbildningar med konkurrens kan därför vara högre efter andra urvalet än efter första.

## Urvalsgrupp

När det är fler behöriga sökande än det finns platser till en utbildning, fördelas platserna genom urval. Vilken studiebakgrund den sökande har avgör i vilken urvalsgrupp hon/han konkurrerar. Hur man styrkt sin grundläggande behörighet avgör i vilken urvalsgrupp man deltar. En sökande kan delta i mer än en grupp om hon/han styrkt sin grundläggande behörighet på flera sätt. I rapporten redovisas tre betygsurvalsgrupper – BI som baseras på gymnasiebetyg, BI som baseras på gymnasiebetyg med kompletteringar och BIEK som är en extra betygsurvalsgrupp för de som går ut gymnasiet 2014-2017. Därutöver redovisas den urvalsgrupp som baseras på resultat på högskoleprovet.

---

<sup>1</sup> Se förordning SFS 2010:543

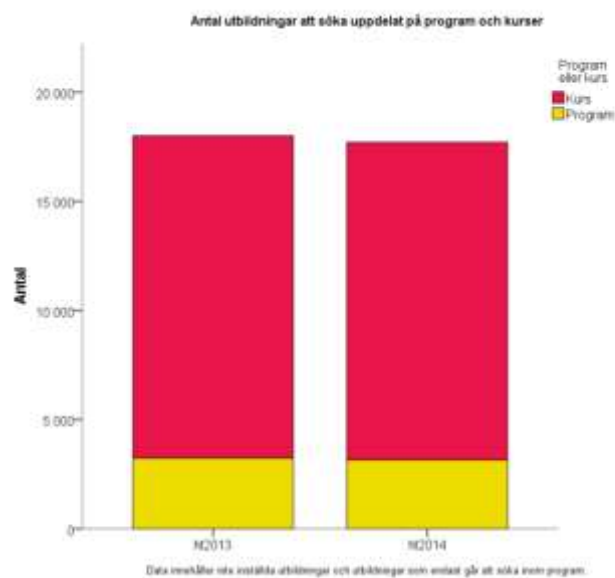


## Generell statistik på utbildningsnivå

### Kurser respektive program vid första urval ht 2013 och ht 2014

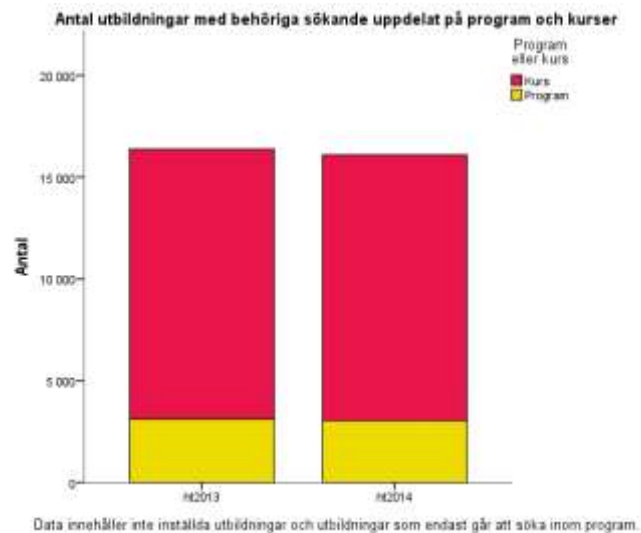
Antalet kurser respektive program vid första urval ht 2014 var färre än vid första urval ht 2013 (figur 1). Minskningen för kurser var en procent och för program två procent.

Figur 1 Antal utbildningar



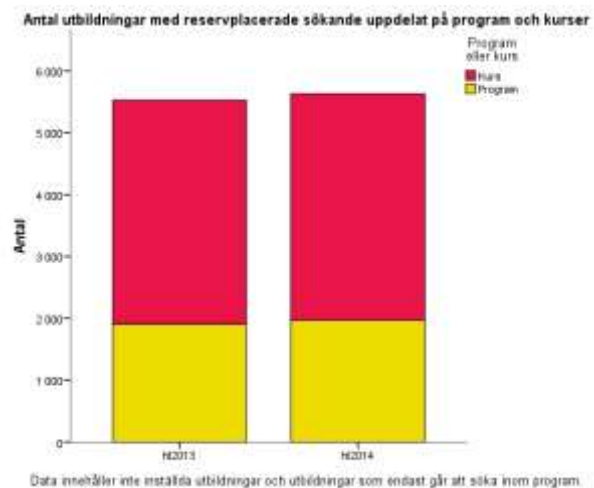
Antalet kurser respektive program med behöriga sökande vid första urval ht 2014 var färre än vid första urval ht 2013 (figur 2). Minskningen för kurser och för program var två respektive tre procent.

Figur 2 Antal utbildningar med behöriga sökande



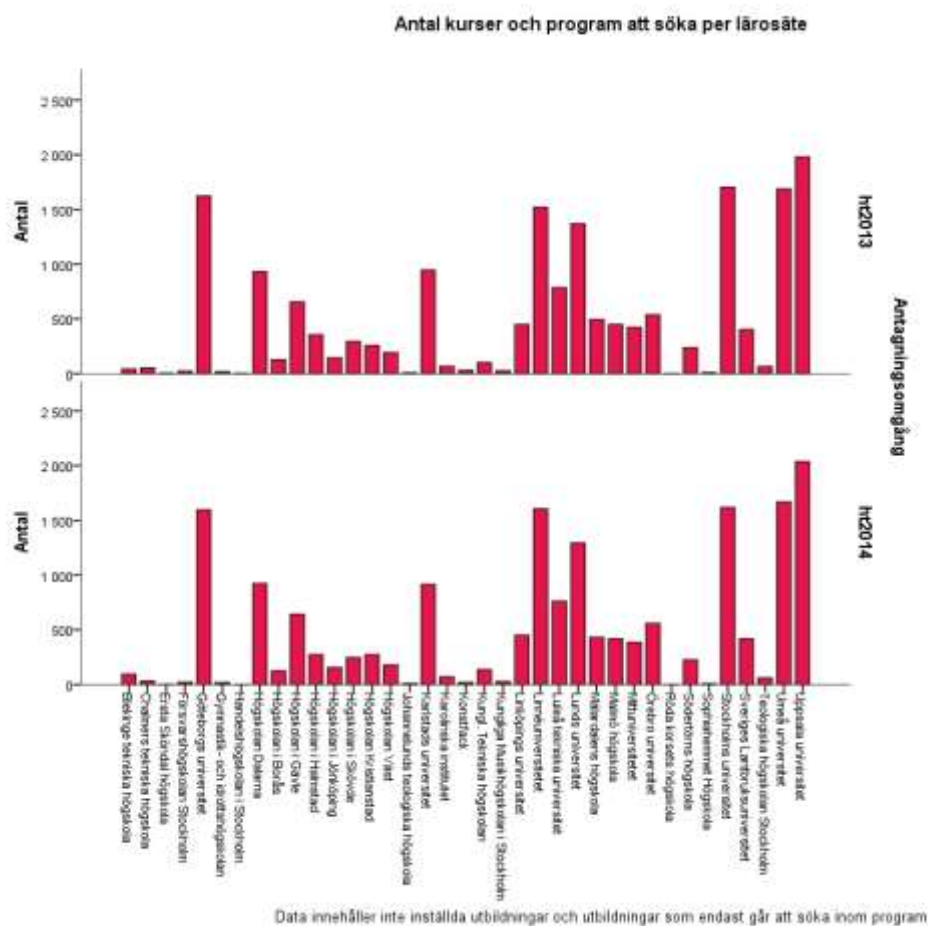
Däremot ser det litet annorlunda ut när det gäller antalet kurser respektive program där det råder konkurrens om platserna vid första urval ht 2014, jämfört med ht 2013 (figur 3). Ökningen för kurser var en procent och för program tre procent.

**Figur 3** Antal utbildningar där det är konkurrens om platserna



## Kurser och program per lärosäte vid första urval ht 2013 och ht 2014

Figur 4. Antal utbildningar per lärosäte



Det är Uppsala universitet, Umeå universitet, Stockholms universitet och Göteborgs universitet som har det största antalet program och kurser att söka ht 2014 (figur 4). I faktiska tal är det Linnéuniversitetet som ökat sitt utbud av kurser och program mest, jämfört med vid första urval ht 2013. Procentuellt sett är det Blekinge Tekniska Högskola som ökat sitt utbud mest, mer än fördubblat det.





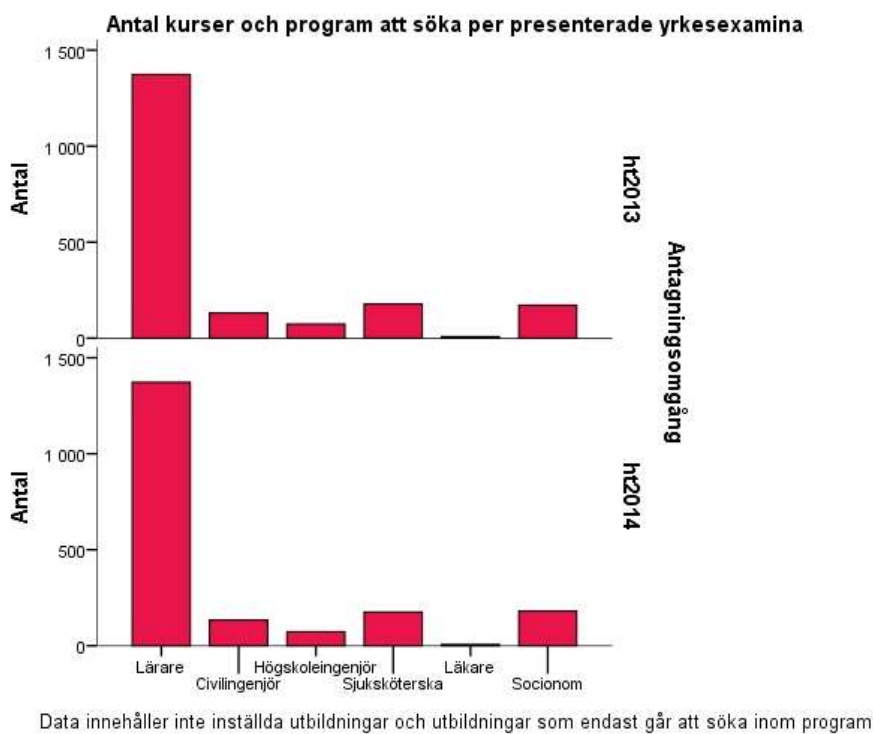
## **Program som leder till yrkesexamina eller generell examina vid första urval ht 2013 och ht 2014**

På grund av tekniska problem utgår detta avsnitt i rapporten.

## Kurser och program per presenterad utbildning som leder till yrkesexamina vid första urval ht 2013 och ht 2014

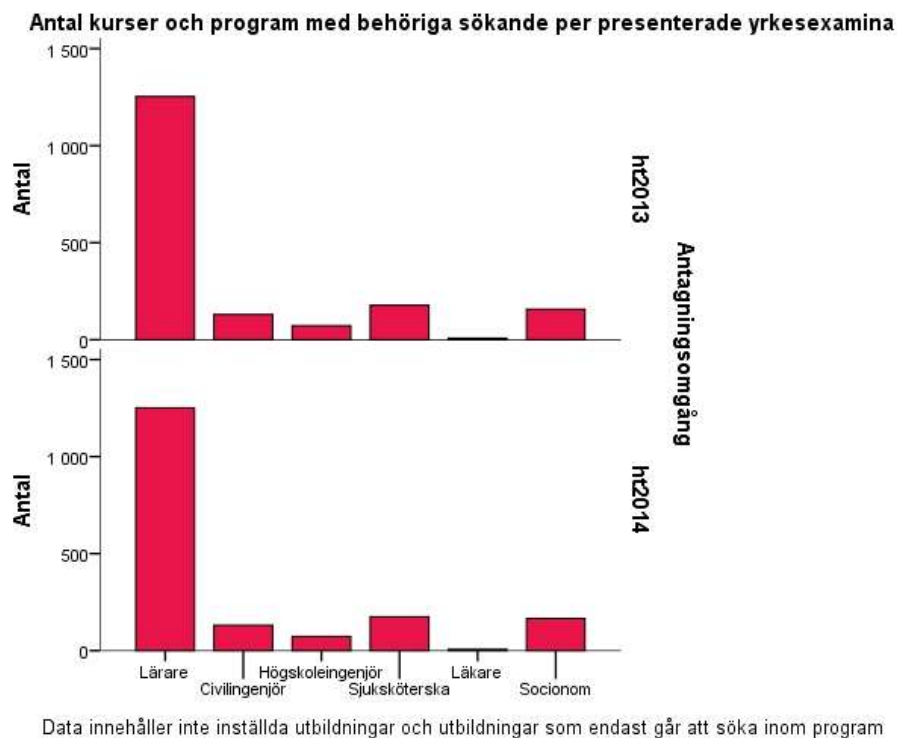
Här redovisas antalet program och kurser inom några särskilt intressanta utbildningar som leder till yrkesexamina. Först redovisas utbudet av program och kurser, därefter program och kurser med behöriga sökande och sist program och kurser där det råder konkurrens.

Figur 7. Antal utbildningar per presenterade utbildningar som leder till yrkesexamina



Ingen större ökning eller minskning av antalet kurser och program som leder till yrkesexamina har skett sedan ht 2013 (figur 7). En ökning av kurser vid första urval ht 2014 kan ses för socionomutbildningar med 7 procent och för civilingenjörer med 11 procent.

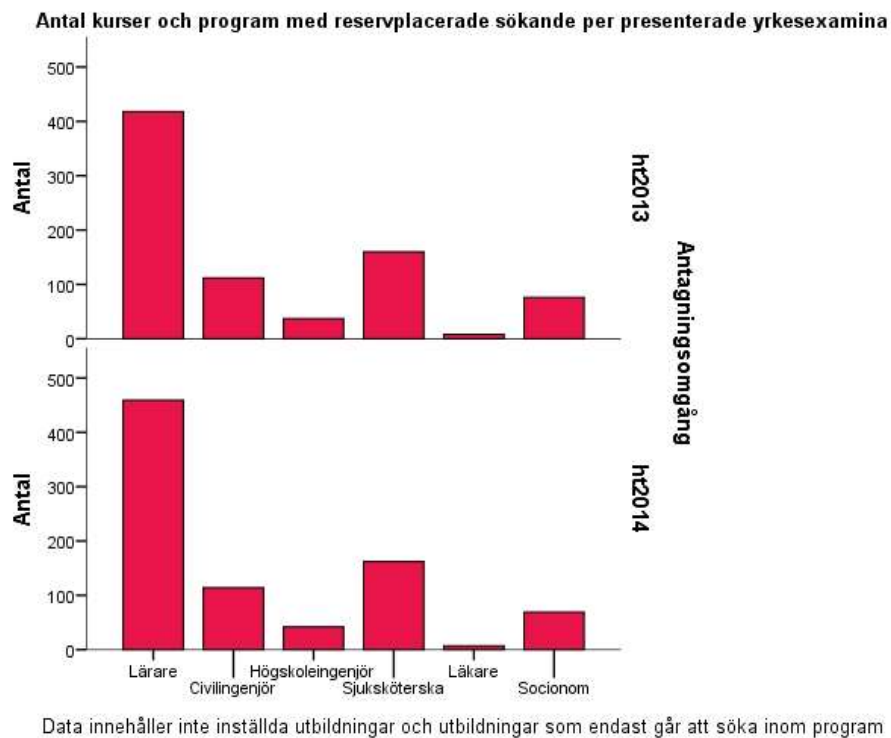
Figur 8. Antal utbildningar per presenterade utbildningar som leder till yrkesexamina med behöriga sökande



Trenden är densamma även för program och kurser med behöriga sökande vid första urval ht 2014, med högst marginella öknings och minskningar jämfört med ht 2013 (figur 8).



Figur 9. Antal utbildningar per presenterade utbildningar som leder till yrkesexamina där det är konkurrens om platserna



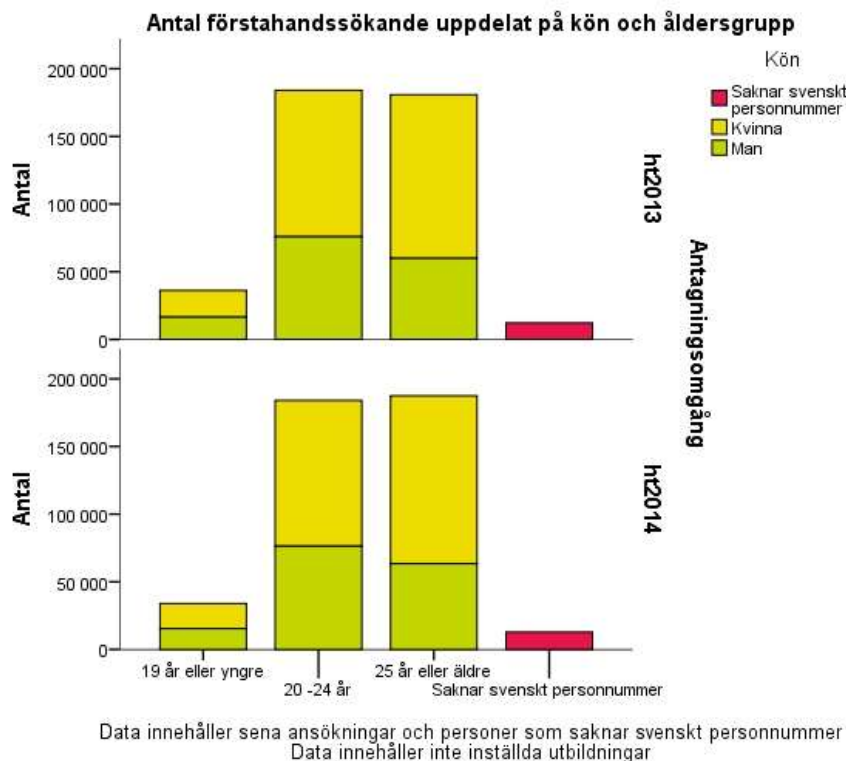
När det gäller antal program och kurser där det råder konkurrens vid första urval ht 2014 är bilden delvis en annan, med en ökning av kurser med 13 procent och av program med 9 procent för lärarutbildningar (figur 9). Även program som leder till högskoleingenjörsexamina har ökat, i absoluta tal med fem program, 14 procent.

## Generell statistik på individnivå

### Sökande per kön och ålder vid första urval ht 2013 och ht 2014

Totalt sett var det 418 215 personer som sökte en eller flera utbildningar vid första urval i den nationella antagningsomgången ht 2014, att jämföra med 413 397 personer ht 2013. Det motsvarar en ökning på 1,1 procent. Antalet behöriga sökande ht 2014 var 376 910 personer och 369 222 personer ht 2013, vilket motsvarar en ökning på 2,1 procent. Antalet antagna var 266 144 personer ht 2014, mot 267 533 personer ht 2013, en minskning på 0,5 procent. Antalet antagna till sitt förstahandsval var ht 2014 150 979 personer och ht 2013 153 300 personer, vilket motsvarar en minskning på 1,5 procent. Antalet reservplacerade har ökat, från 213 132 vid första urval ht 2013 till 226 434 vid första urval ht 2014, en ökning på 6,2 procent.

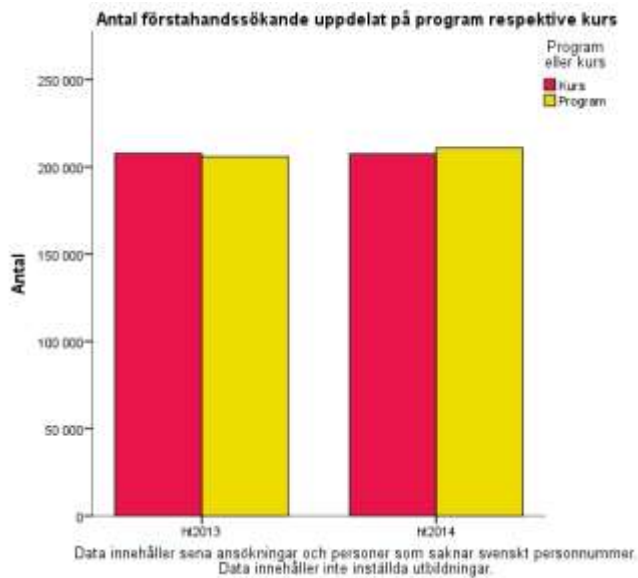
Figur 10. Antal sökande per ålder och kön



Proportionerna mellan kvinnor och män har förändrats något från ht 2013 till ht 2014, med en större absolut och relativ ökning bland män än kvinnor i den äldsta åldersgruppen (figur 10).

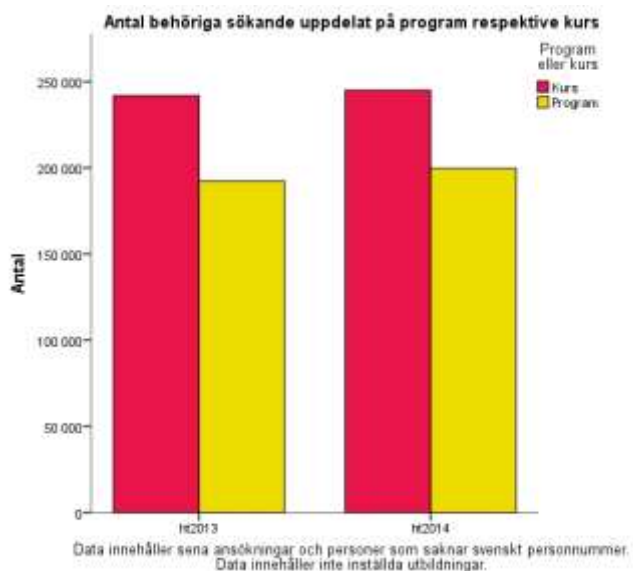
## Sökande per program och kurser vid första urval ht 2013 och ht 2014

Figur 11. Antal förstahandssökande per program och kurs



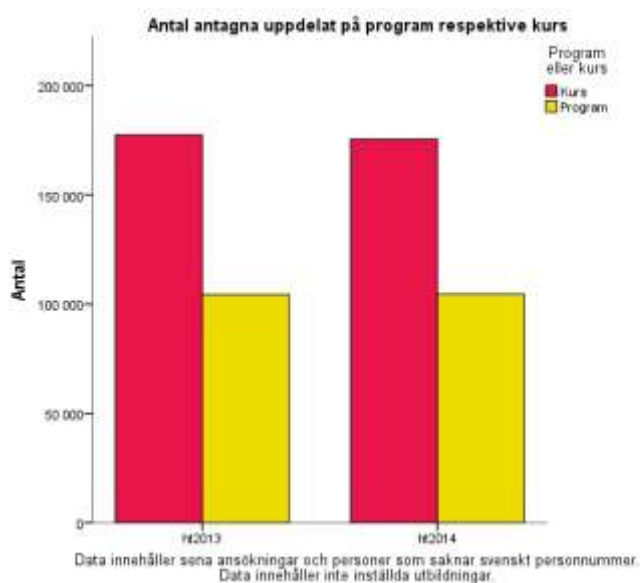
Fördelningen mellan förstahandssökande till program respektive kurser har förändrats något från ht 2013, med drygt 5 000 fler förstahandssökande till program ht 2014, vilket motsvarar en höjning från 49,8 procent till 50,4 procent (figur 11).

Figur 12. Antal behöriga sökande per program och kurs



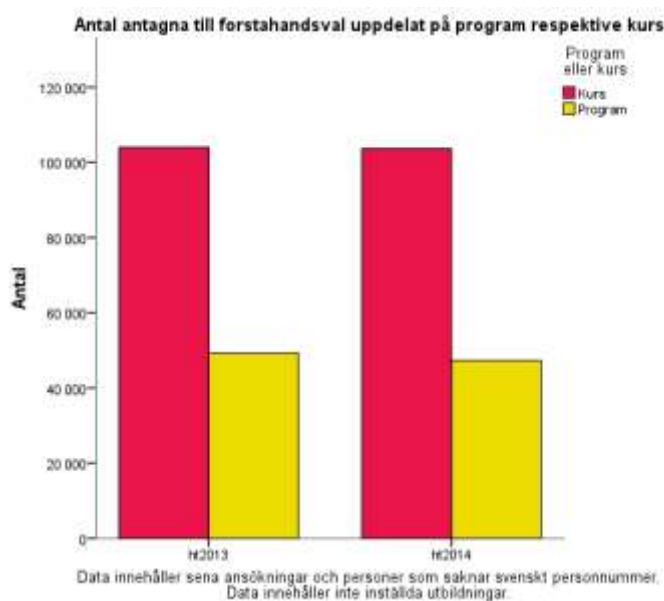
Samma förändring har ägt rum när det gäller fördelningen mellan behöriga sökande till program respektive kurser, där drygt 7 000 fler var behöriga sökande till program ht 2014 än ht 2013 (figur 12).

Figur 13. Antal antagna per program och kurs



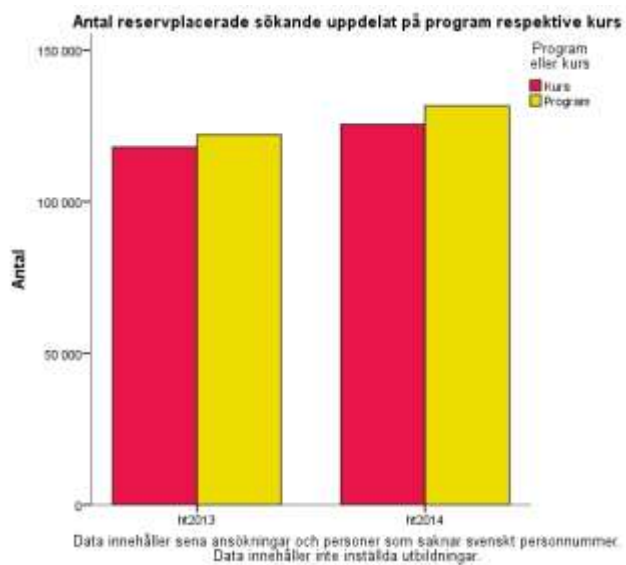
Fördelningen mellan antagna till program och kurser var i det närmaste identisk ht 2013 och ht 2014, där närmare 40 procent var antagna till program (figur 13).

Figur 14. Antal antagna till sina förstahandsval per program och kurs



Det var färre som antogs till sina förstahandsval ht 2014 än ht 2013 och minskningen för program var knappt 2 000 personer, ett antal som motsvarar 4 procent (figur 14).

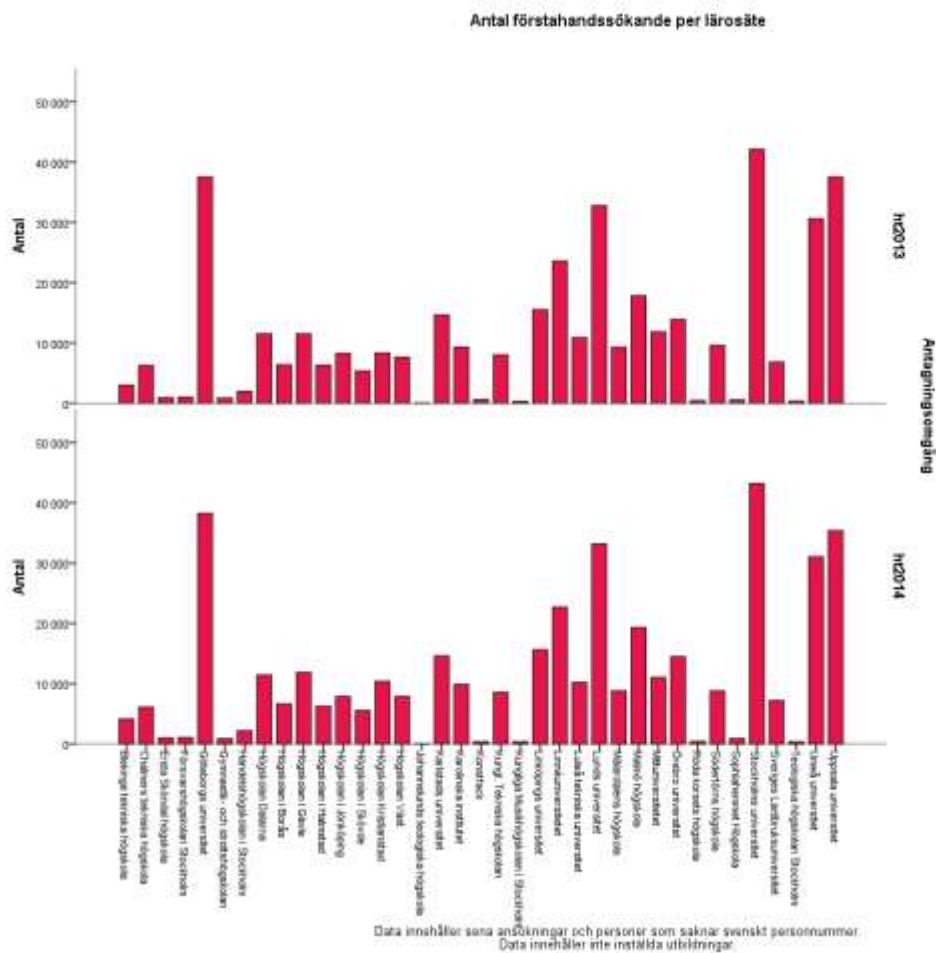
Figur 15. Antal reservplacerade per program och kurs



Antalet reservplacerade till program och kurser ökade från ht 2013 till ht 2014 med cirka 7 500 personer till kurser och med cirka 9 500 personer till program, vilket motsvarar 6 respektive 8 procent (figur 15).

## Sökande per lärosäte vid första urval ht 2013 och ht 2014

Figur 16. Antalet förstahandssökande per lärosäte



Stockholms universitet har flest totalt antal förstahandssökande ht 2014, följt av Göteborgs universitet, Uppsala universitet och Lunds universitet (Figur 16). Den största absoluta ökningen av antalet förstahandssökande har Högskolan Kristianstad och den största ökningen procentuellt sett har Johannelunds teologiska högskola, men den ökningen är i liten i absoluta tal.

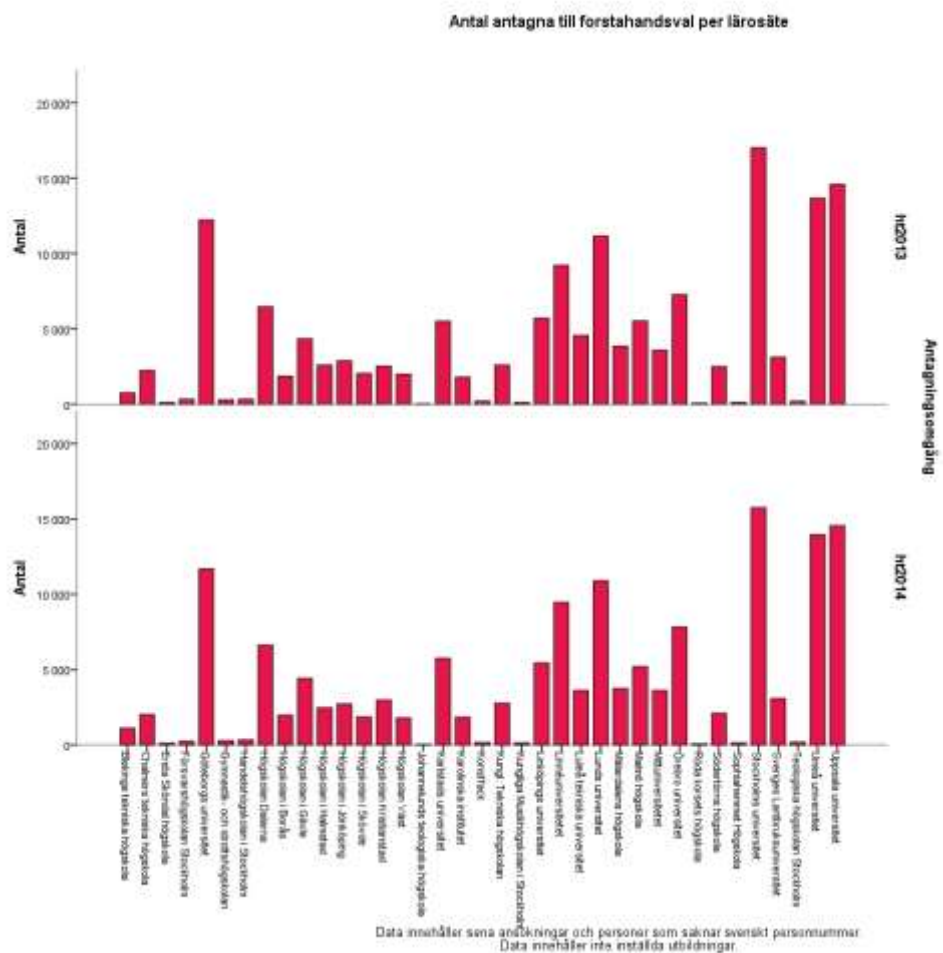
En del av skillnaden i söktryck mellan lärosätena beror på om lärosätet har prioriterat kurser eller program i sitt utbildningsutbud. Generellt är det viktigt att känna till att små specialiserade högskolor sköter en stor del av sin antagning själva, något som medför att UHR inte har tillgång till den antagningsstatistiken.





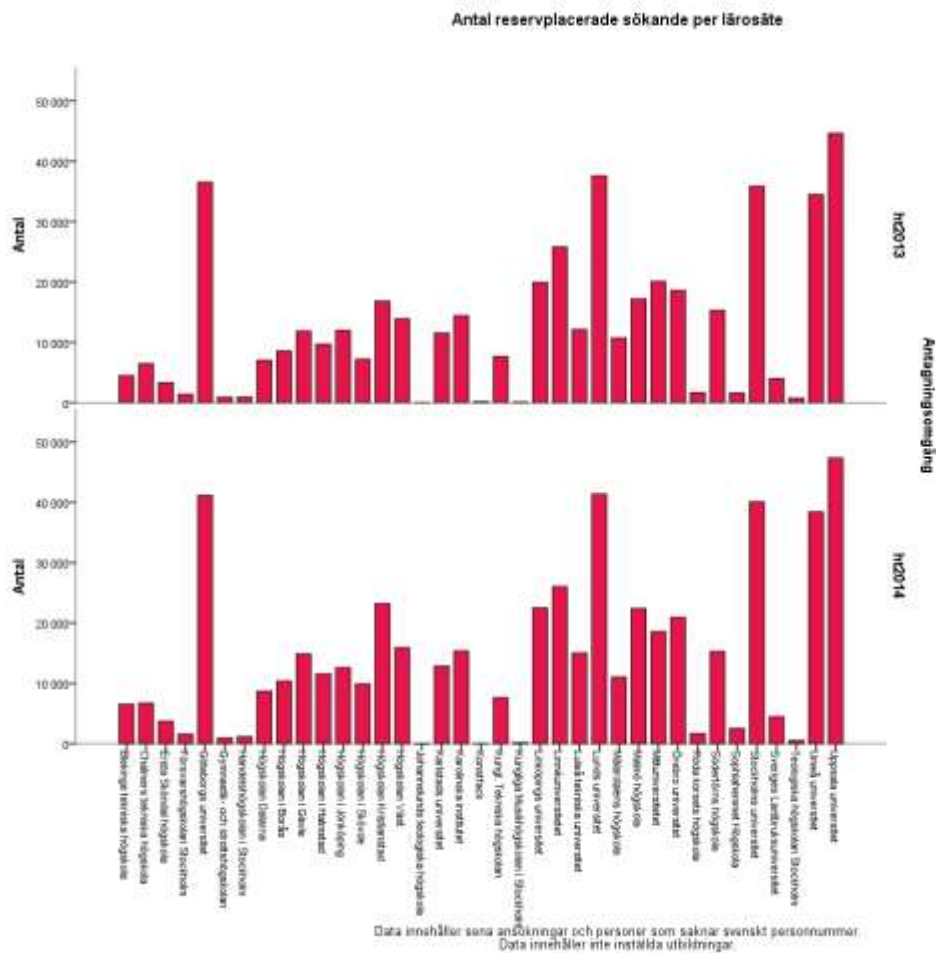


Figur 19. Antalet antagna till sitt förstahandsval per lärosäte



För antalet antagna till sitt förstahandsval ht 2014 är det Stockholms universitet som har flest, följt av Uppsala universitet, Umeå universitet och Göteborgs universitet (Figur 19). Den största absoluta ökningen av antalet antagna till sitt förstahandsval har Högskolan Kristianstad och den största procentuella ökningen Jöhannelunds teologiska högskola.

Figur 20. Antalet reservplacerade per lärosäte



När det gäller antalet reservplacerade ht 2014 är det Uppsala universitet som har flest, följt av Lunds universitet, Göteborgs universitet och Umeå universitet (Figur 20). Den största absoluta ökningen av antalet reservplacerade har Malmö högskola och den största procentuella ökningen Johannellunds teologiska högskola.

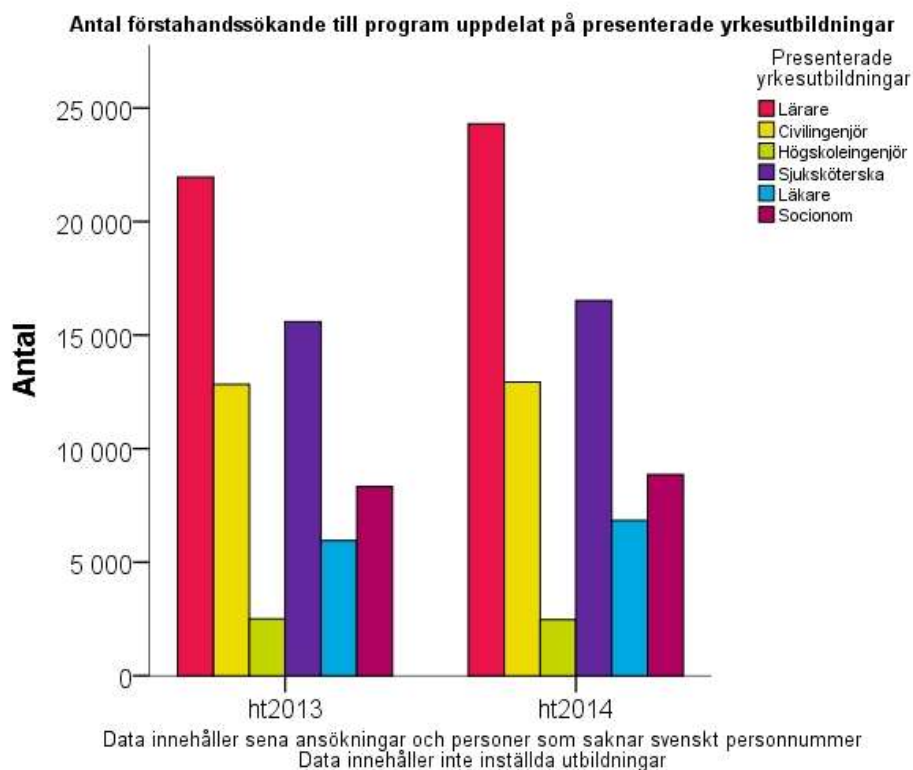
## Sökande till program som leder till yrkesexamen eller generell examen vid första urval ht 2014

På grund av tekniska problem utgår detta avsnitt i rapporten.

## Sökande per presenterad utbildning som leder till yrkesexamen vid första urval ht 2013 och ht 2014

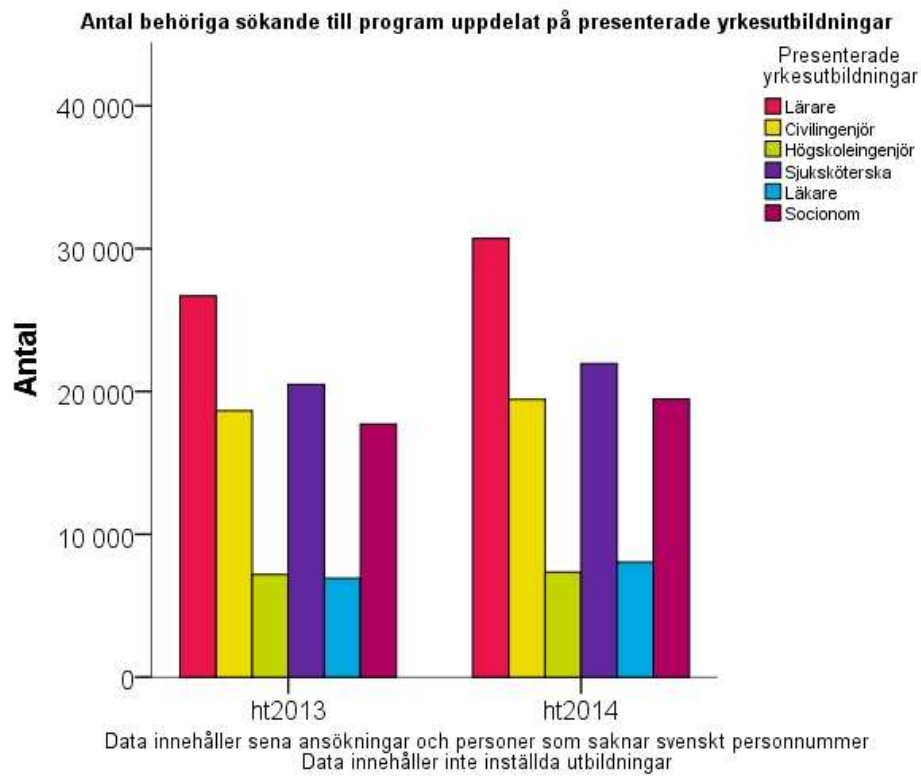
Här redovisas antalet sökande vid första urval ht 2013 och ht 2014 till några av de programutbildningar som leder till yrkesexamina, däribland lärar- och förskollärarytbildningar.

Figur 21. Antal förstahandssökande per presenterad utbildning som leder till yrkesexamen



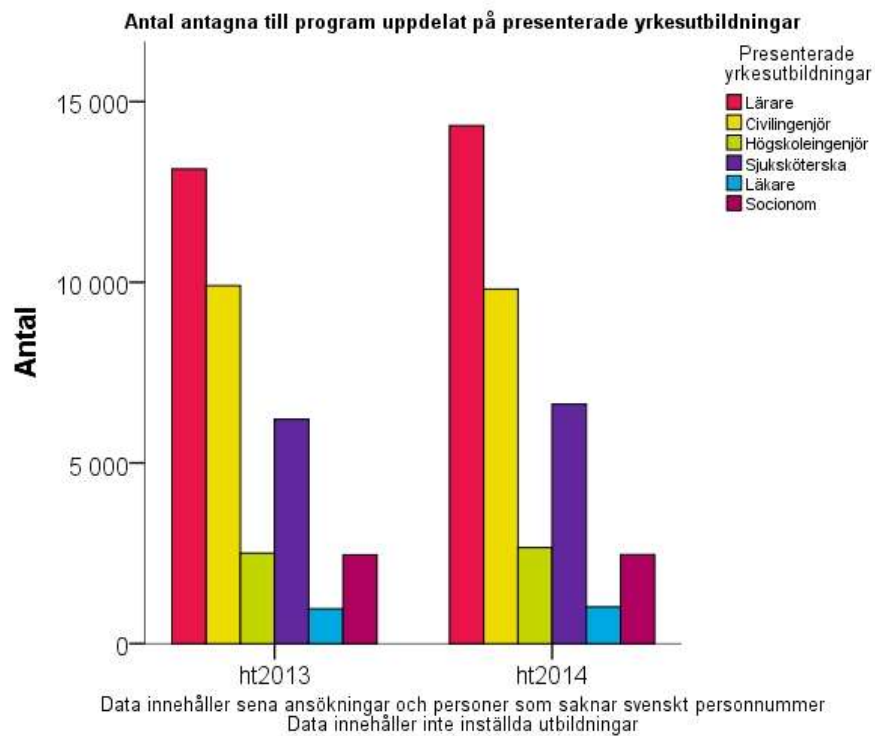
Det totala antalet förstahandssökande har ökat till samtliga presenterade utbildningar som leder till yrkesexamina, med undantag av utbildningar till högskoleingenjör, vid första urval ht 2014 (figur 21). Den procentuella ökningen jämfört med ht 2013 är störst för läkarutbildning, 15 procent, följt av lärar- och förskollärarytbildning, 11 procent. I absoluta tal är ökningen till lärar- och förskollärarytbildning allra störst, med 4 762 fler individer än förra året som sökt.

Figur 22. Antal behöriga sökande per presenterad utbildning som leder till yrkesexamen



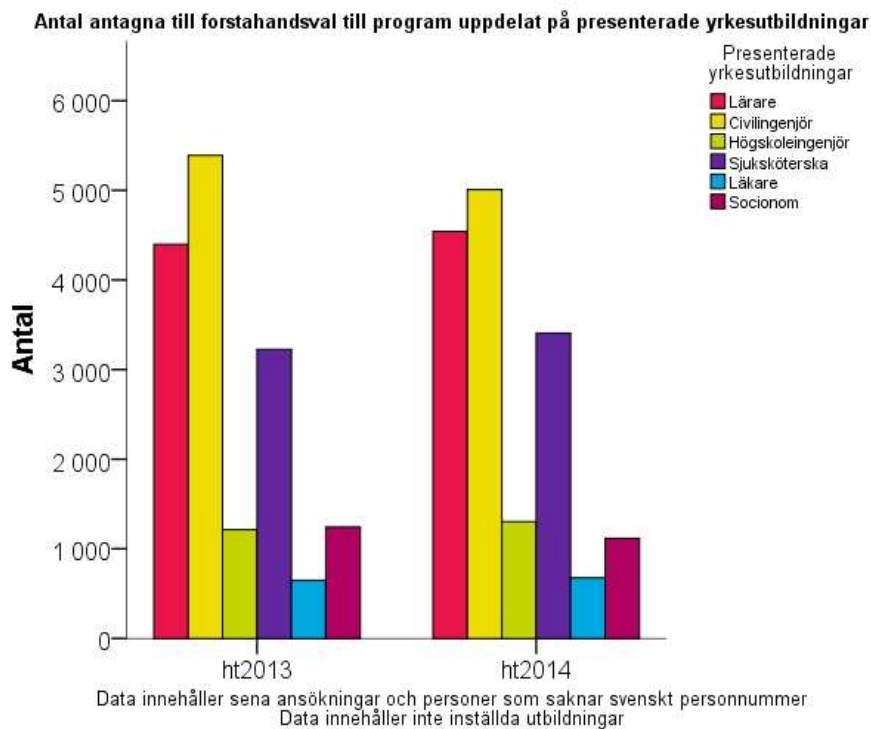
För antalet behöriga sökande till utbildningar som leder till yrkesexamina är det en ökning jämfört med ht 2013 för samtliga utbildningar (figur 22). Antalet behöriga sökande har ökat med 12 procent till lärarutbildning, motsvarande 1 121 personer respektive 4 022 personer.

Figur 23. Antal antagna per presenterad utbildning som leder till yrkesexamen



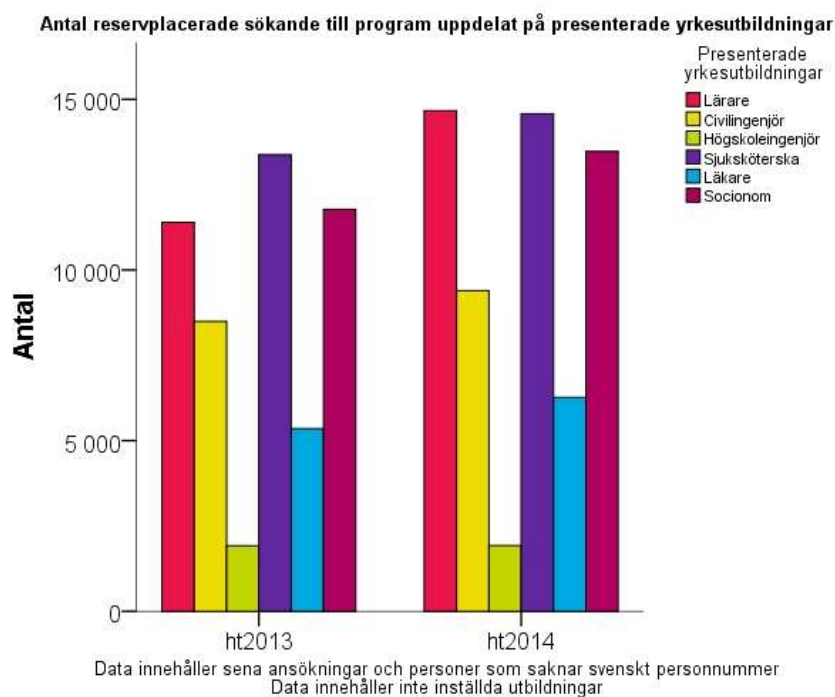
För antalet antagna till utbildningar som leder till yrkesexamina är det en ökning jämfört med ht 2013 för samtliga utbildningar (figur 23). Antalet antagna har ökat med 16 procent till läkarutbildning och med 15 procent till lärarutbildning, motsvarande 53 personer respektive 1 202 personer.

Figur 24. Antal antagna till sitt förstahandsval per presenterad utbildning som leder till yrkesexamen



För antalet antagna till sitt förstahandsval till utbildningar som leder till yrkesexamina är det en ökning jämfört med ht 2013 för alla utbildningar med undantag av utbildningar till civilingenjör och socionom (figur 24). Antalet antagna till sitt förstahandsval har i absoluta tal ökat mest till sjuksköterske- och lärarutbildningar, 182 respektive 144 personer.

Figur 25. Antal reservplacerade per presenterad utbildning som leder till yrkesexamen



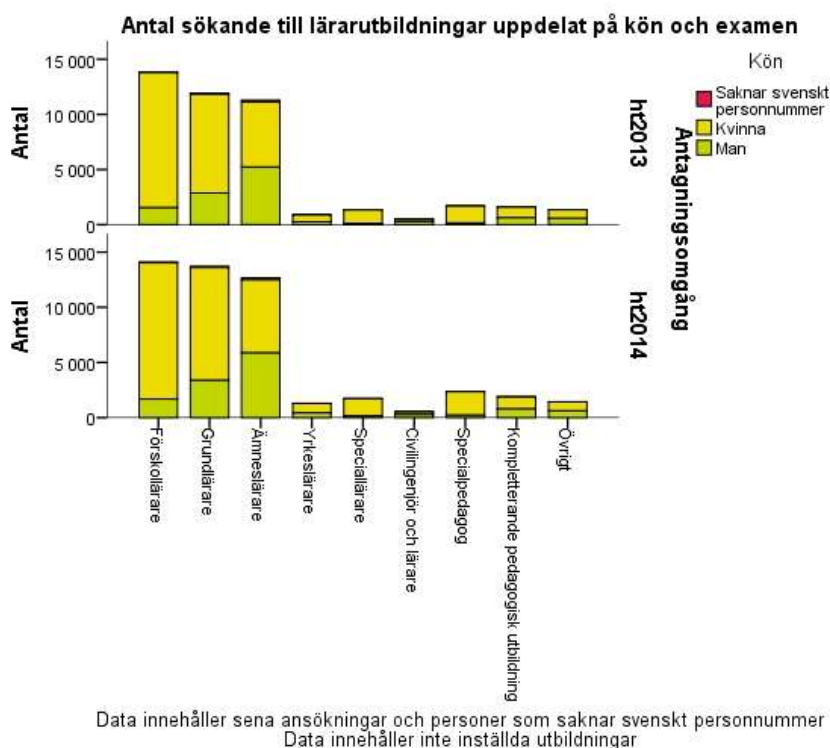
När det gäller antalet reservplacerade till utbildningar som leder till yrkesexamen är det en ökning jämfört med ht 2013 för alla utbildningar (figur 25). Antalet reservplacerade har i absoluta tal ökat mest till lärar- och till sjuksköterskeutbildning, 3 269 respektive 1 192 personer.

## Statistik för sökande till lärar- och förskolläraryr utbildningar

Antalet sökande till lärar- och förskolläraryr utbildning har redovisats tidigare i rapporten, utan uppdelning på kategori av utbildning. Här redovisas antalet sökande uppdelat utifrån vilken kategori av lärar- och förskolläraryr utbildning det handlar om, både totalt antal sökande, förstahandssökande, behöriga sökande, antagna och reservplacerade.

### Sökande till lärar- och förskolläraryr utbildningar per examen vid första urval ht 2013 och ht 2014

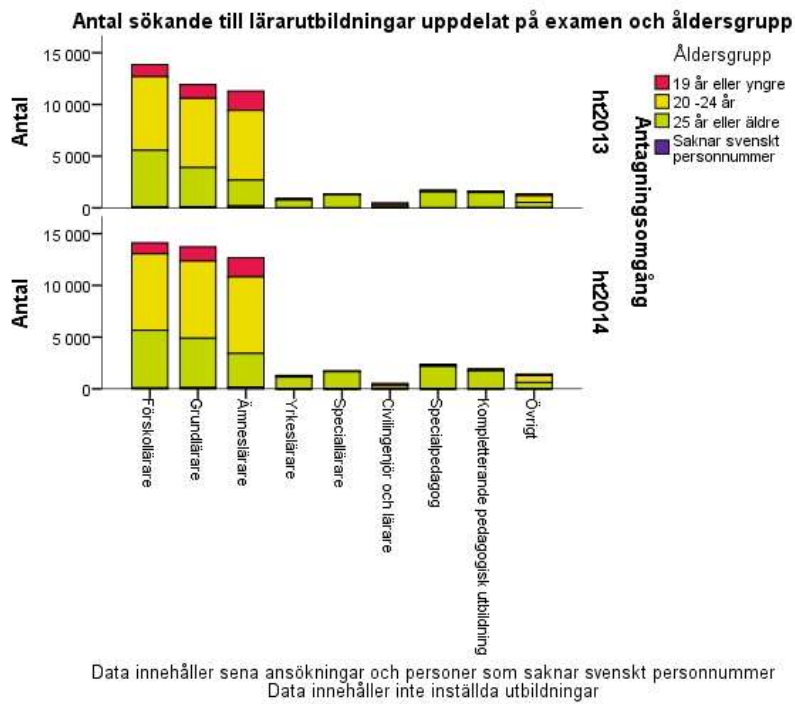
Figur 26. Antalet sökande till lärar- och förskolläraryr utbildning på examen och kön



Det totala antalet sökande till lärar- och förskolläraryr utbildningar har ökat för alla lärarkategorier men framför allt när det gäller grundlärare och ämneslärare (figur 26). Ökningen i absoluta tal är störst för grundlärarutbildning med 1 801 fler sökande och därefter följer ämneslärarutbildning, med 1 376 fler sökande ht 2014 än ht 2013. Den procentuella ökningen är större bland män än bland kvinnor som sökt till grundlärarutbildning ht 2014.

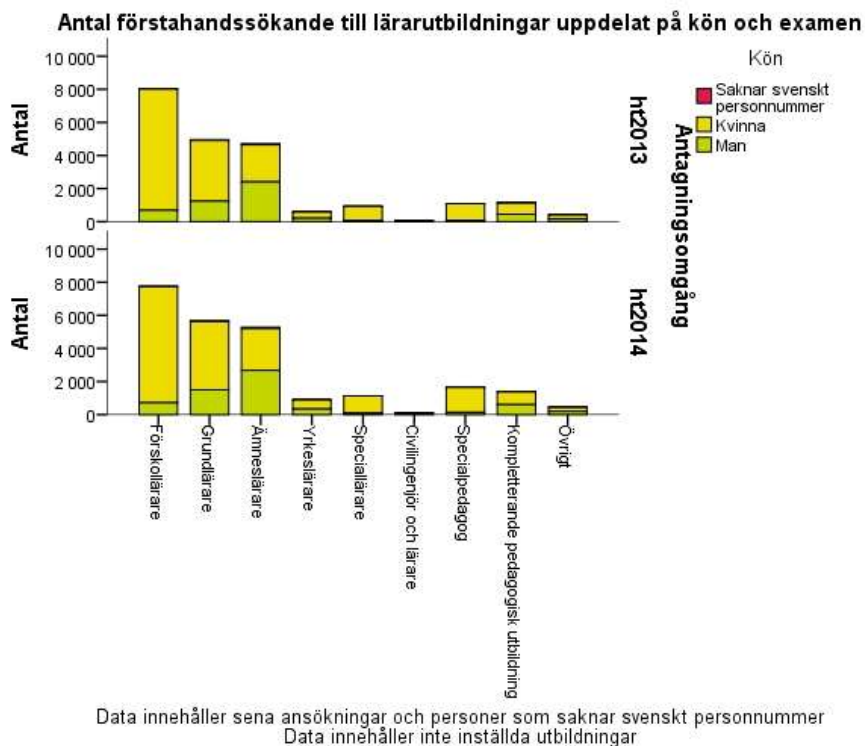


Figur 27. Antalet sökande till lärar- och förskolläraryt utbildning per examen och åldersgrupp



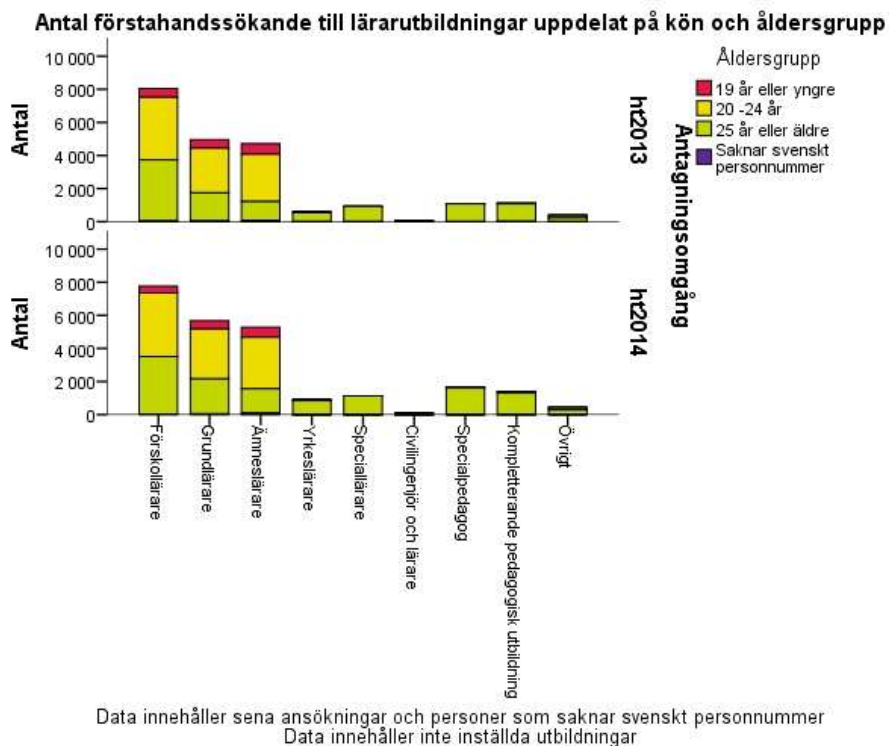
För sökande till grundlärar- och ämneslärarutbildning är ökningen procentuellt sett större i den mellersta åldersgruppen än i den yngsta och större i den äldsta än i den mellersta (figur 27).

Figur 28. Antalet förstahandssökande till lärar- och förskollärarytbildning per examen och kön



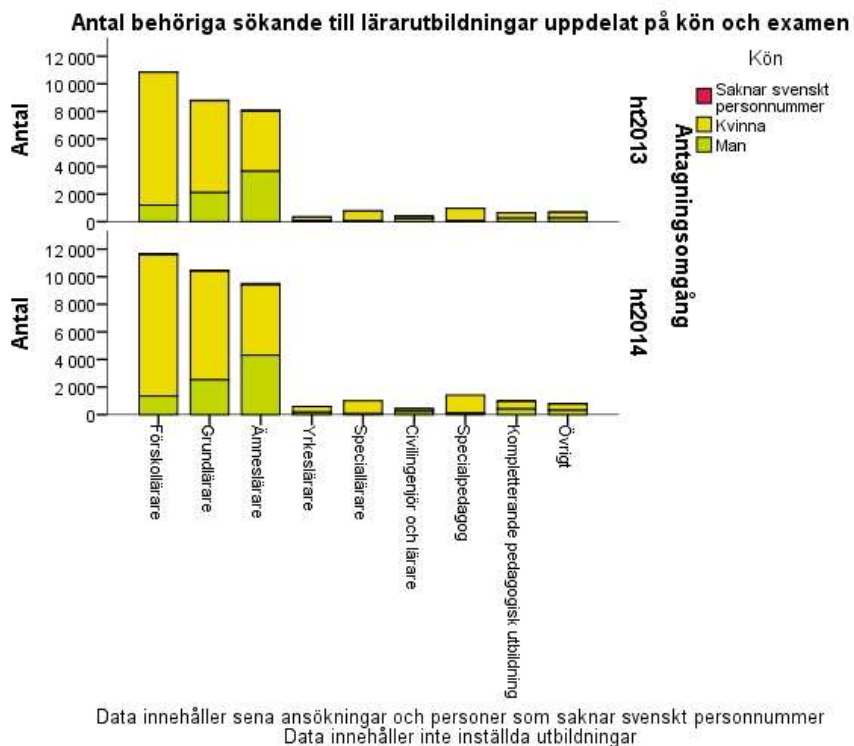
Antalet förstahandssökande till lärar- och förskollärarytbildning har ökat för alla lärarykategorier utom för förskollärarytbildning (figur 28). Den procentuella ökningen är större bland män än bland kvinnor som sökt till grundlärarytbildning i första hand ht 2014.

Figur 29. Antalet förstahandssökande till lärar- och förskollärarytbildning per examen och åldersgrupp



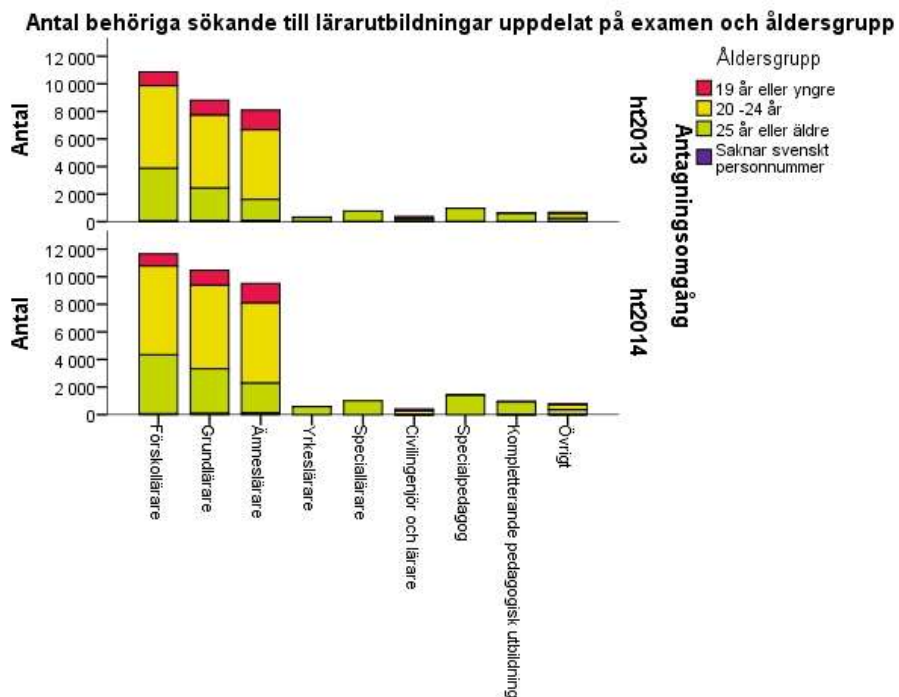
För förstahandssökande till grundlärar- och ämneslärarutbildning är ökningen procentuellt sett större i den mellersta åldersgruppen än i den yngsta och större i den äldsta än i den mellersta (figur 29).

Figur 30. Antalet behöriga sökande till lärar- och förskolläraryt utbildning per examen och kön



Antalet behöriga sökande till lärar- och förskolläraryt utbildningar har ökat för alla lärarkategorier (figur 30). Den procentuella ökningen är något större bland män än bland kvinnor till samtliga lärarkategorier förutom den utbildning som leder till en examen både som lärare och civilingenjör ht 2014.

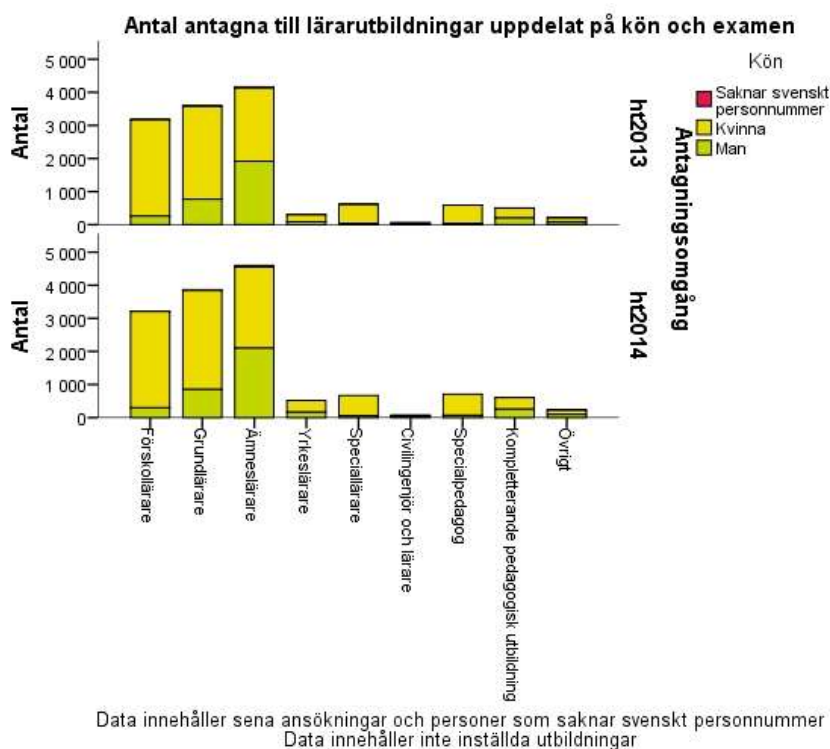
Figur 31. Antalet behöriga sökande till lärar- och förskollärarytbildning per examen och åldersgrupp



Data innehåller sena ansökningar och personer som saknar svenskt personnummer  
Data innehåller inte inställda utbildningar

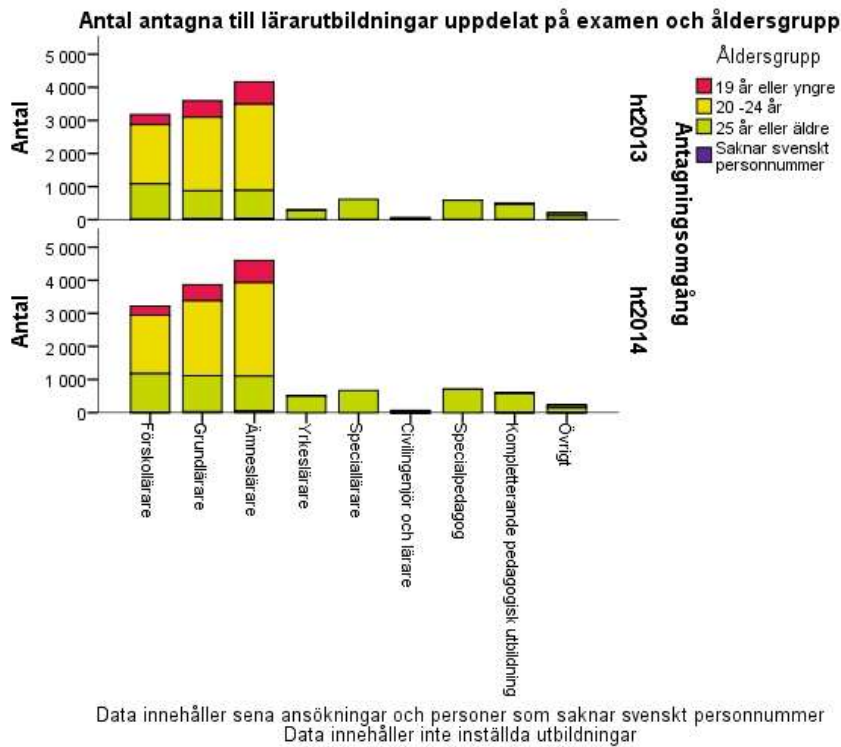
För behöriga sökande till grundlärar- och ämneslärarutbildning är ökningen procentuellt sett större i den äldsta än i den mellersta åldersgruppen (figur 31).

Figur 32. Antalet antagna till lärar- och förskolläraryrket per examen och kön



Antalet antagna till lärar- och förskolläraryrket har ökat för alla lärarkategorier, om än i olika hög grad (figur 32). Den procentuella ökningen av antalet antagna är något större bland män än bland kvinnor till samtliga lärarkategorier förutom ämneslärarutbildning ht 2014.

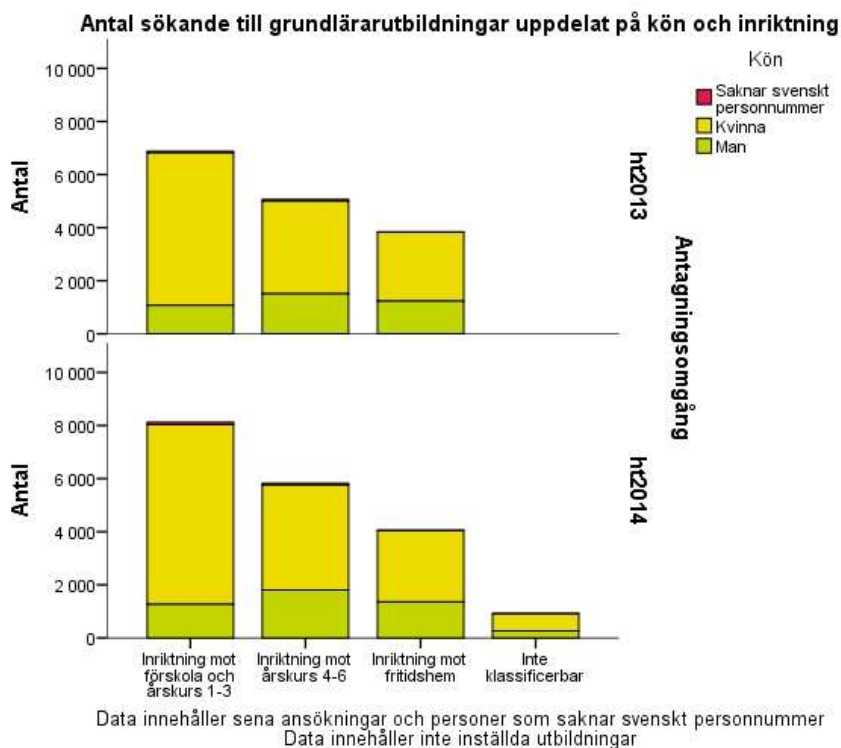
Figur 33. Antalet antagna till lärar- och förskolläraryrkesutbildning per examen och åldersgrupp



För antalet antagna till grundlärar- och ämneslärarutbildning är ökningen procentuellt sett större i den äldsta än i den mellersta åldersgruppen (figur 33).

## Sökande till grundlärautbildningar vid första urval ht 2013 och ht 2014

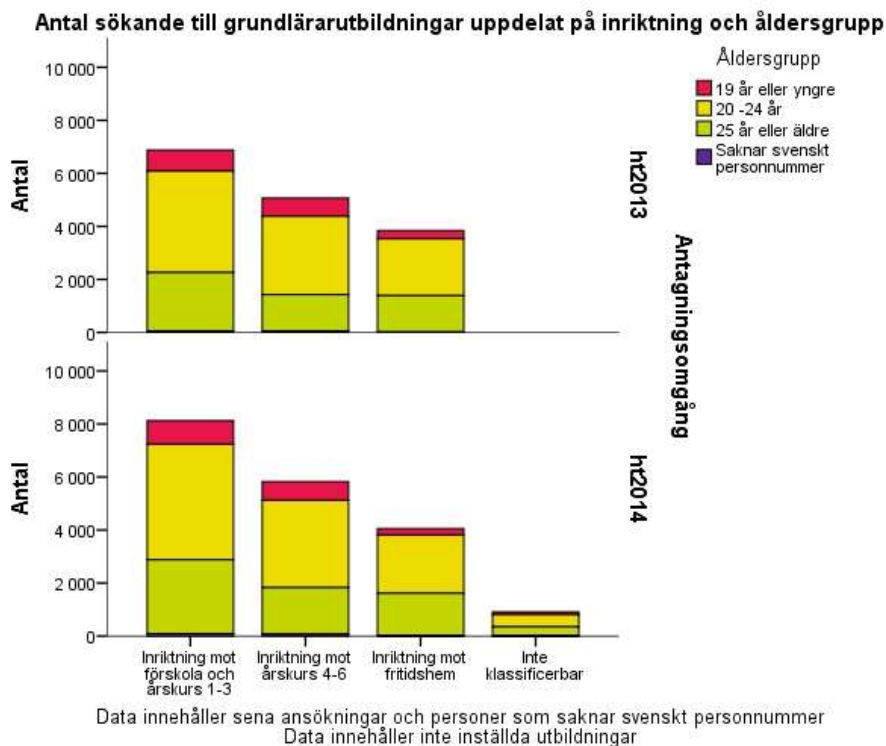
Figur 34. Antalet sökande till grundlärautbildning per inriktning och kön



Antalet sökande har ökat till samtliga inriktningar inom grundlärautbildning och för inriktning mot fritidshem och mot årskurs 4-6 procentuellt sett mera bland män än bland kvinnor (figur 34).

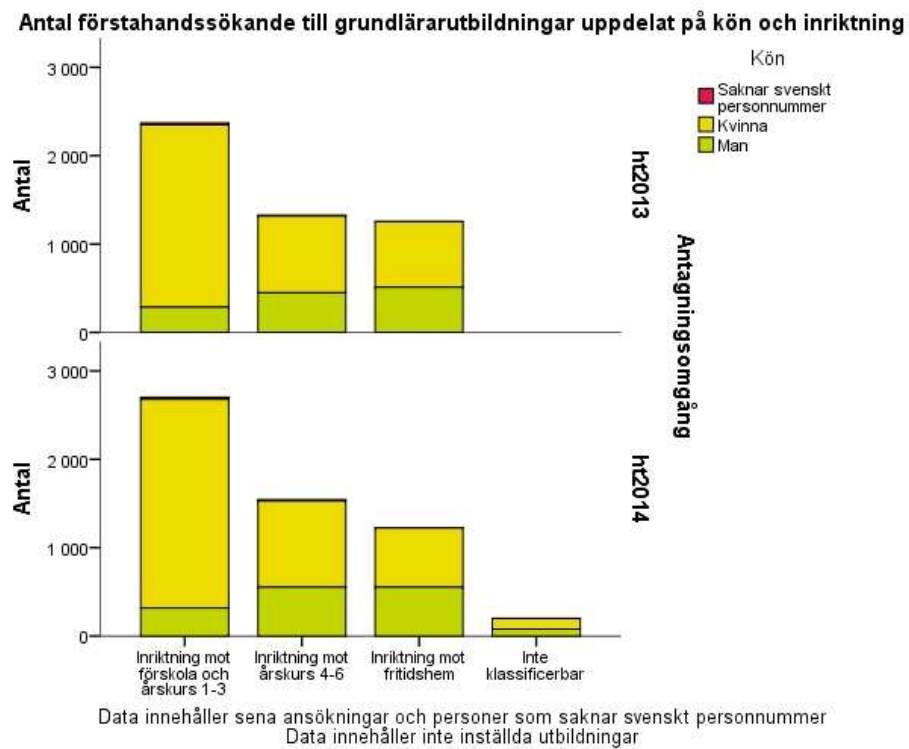


Figur 35. Antalet sökande till grundlärarutbildning per inriktning och åldersgrupp



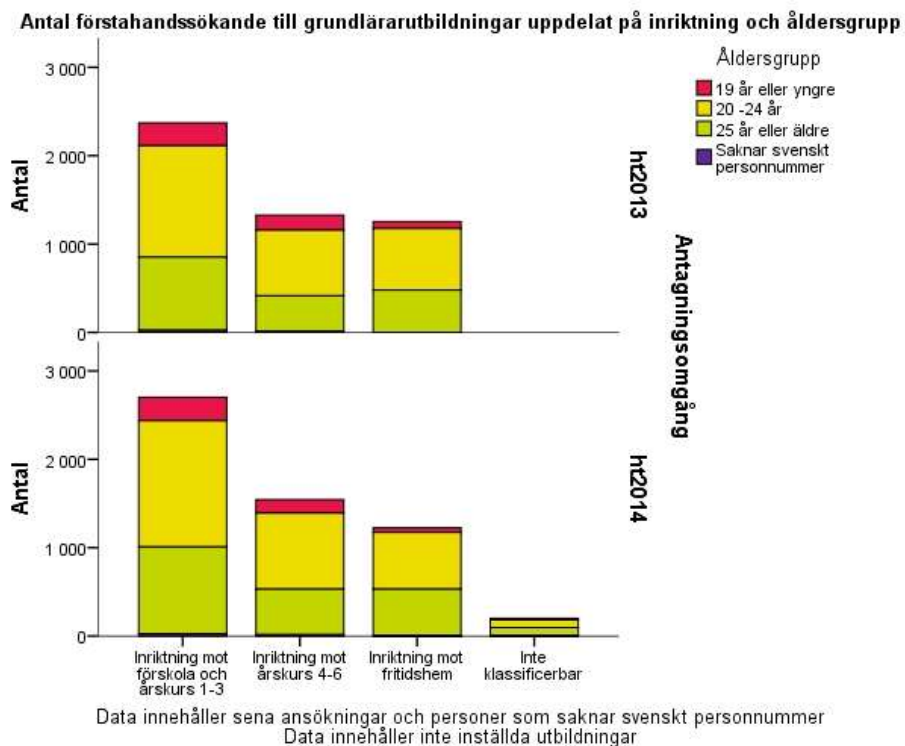
Ökningen av antalet sökande till grundlärarutbildningens olika inriktningar är större i den mellersta och äldsta ålderskategorin (figur 35). Den största faktiska och procentuella ökningen i den yngsta ålderskategorin är för antalet sökande med inriktning mot förskola och årskurs 1-3.

Figur 36. Antalet förstahandssökande till grundlärarutbildning per inriktning och kön



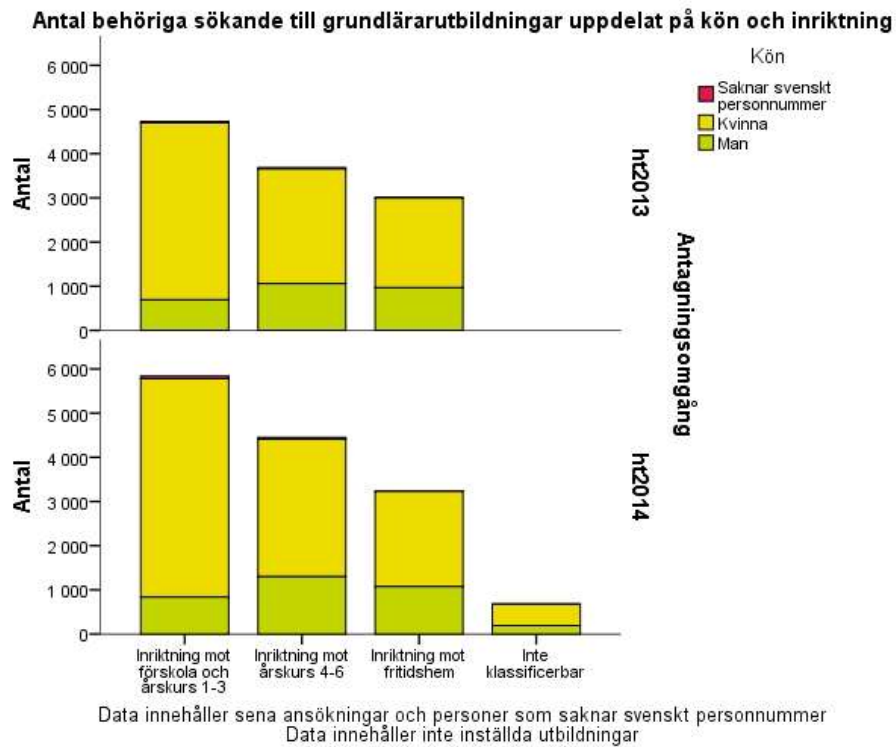
Antalet förstahandssökande har ökat till inriktningarna mot förskola och årskurs 1-3 samt mot årskurs 4-6 och för inriktning mot årskurs 4-6 procentuellt sett högre bland män än bland kvinnor (figur 36).

Figur 37. Antalet förstahandssökande till grundlärarutbildning per inriktning och åldersgrupp



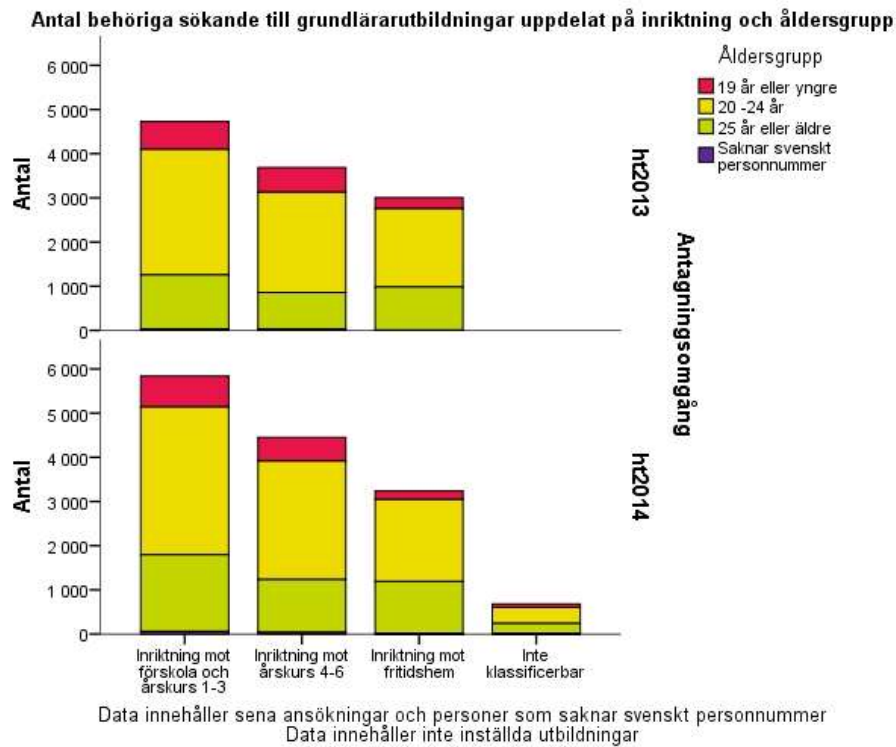
Ökningen av antalet förstahandssökande till grundlärarutbildningens olika inriktningar är större i den äldsta ålderskategorin (figur 37). I den yngsta ålderskategorin har en minskning av förstahandssökande till inriktning mot fritidshem och en liten ökning till inriktning mot förskola och årskurs 1-3 skett.

Figur 38. Antalet behöriga sökande till grundlärautbildning per inriktning och kön



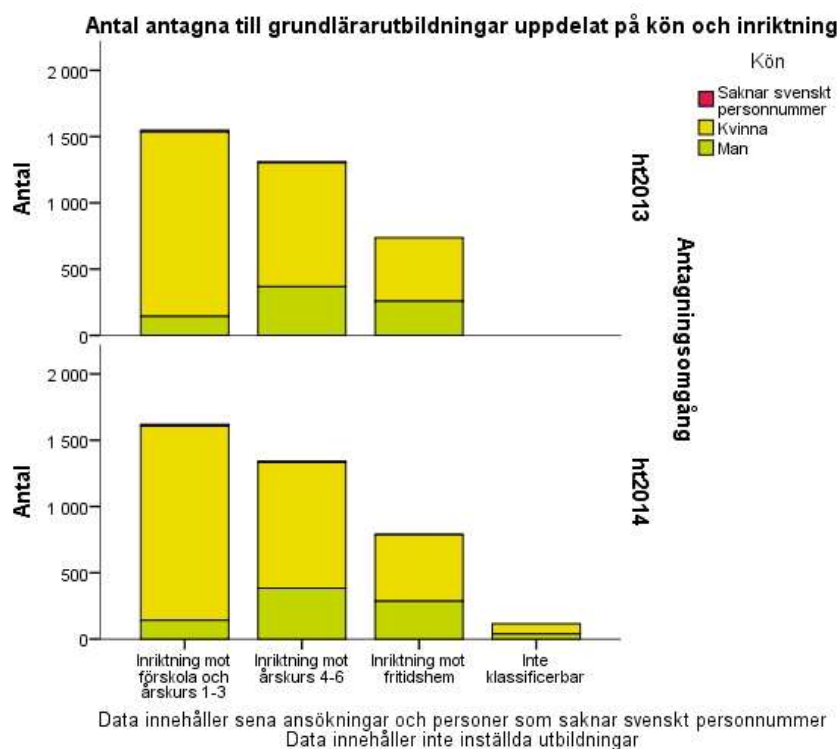
Antalet behöriga sökande har ökat till samtliga inriktningar, men mest mot förskola och årskurs 1-3 samt mot årskurs 4-6 och för inriktning mot fritidshem procentuellt en större ökning bland män än bland kvinnor (figur 38).

Figur 39. Antalet behöriga sökande till grundlärautbildning per inriktning och åldersgrupp



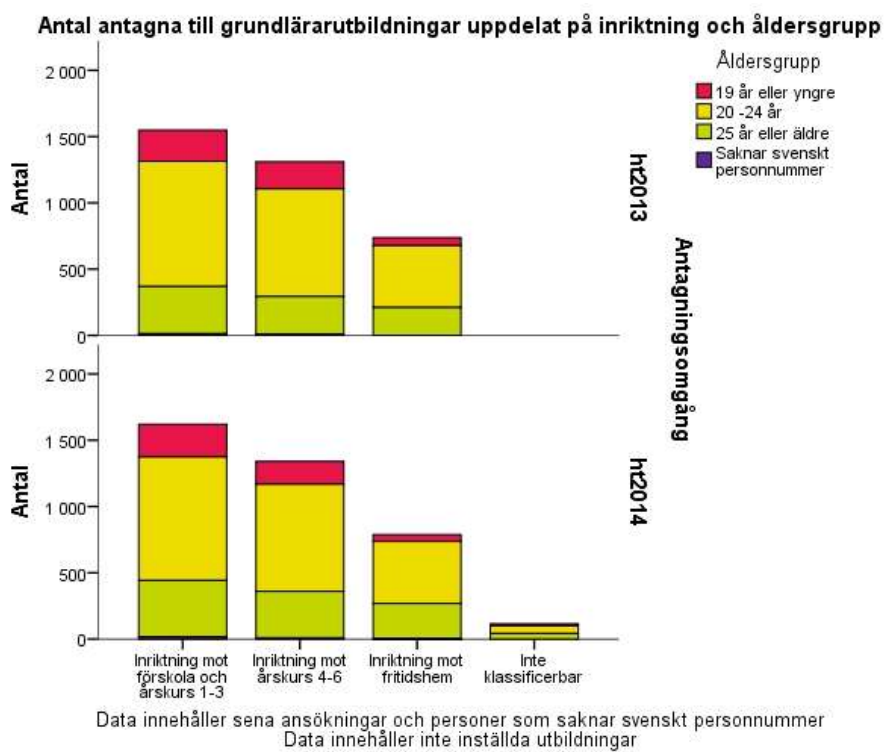
Ökningen av antalet behöriga sökande till grundlärautbildningens olika inriktningar är störst i den äldsta ålderskategorin (figur 39). I den yngsta ålderskategorin har en minskning av behöriga sökande till grundlärautbildning ägt rum, förutom till inriktning mot förskola och årskurs 1-3 där en ökning skett.

Figur 40. Antalet antagna till grundlärarutbildning per inriktning och kön



Antalet antagna har ökat till samtliga inriktningar, men mest mot förskola och årskurs 1-3 samt mot årskurs 4-6 och för inriktning mot årskurs 4-6 och inriktning mot fritidshem procentuellt sett mera bland män än bland kvinnor (figur 40).

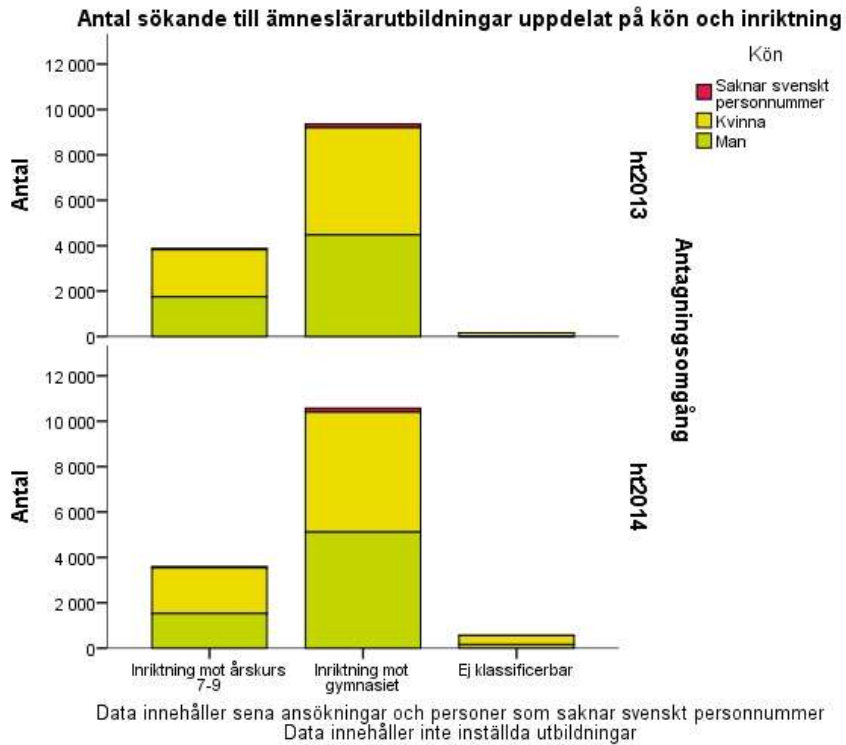
Figur 41. Antalet antagna till grundlärarutbildning per inriktning och åldersgrupp



Ökningen av antalet antagna till de olika inriktningarna är större i den äldsta ålderskategorin (figur 41). I den yngsta ålderskategorin har en minskning av antagna skett, förutom till inriktning mot förskola och årskurs 1-3 där en ökning skett.

## Sökande till ämneslärarutbildningar vid första urval ht 2013 och ht 2014

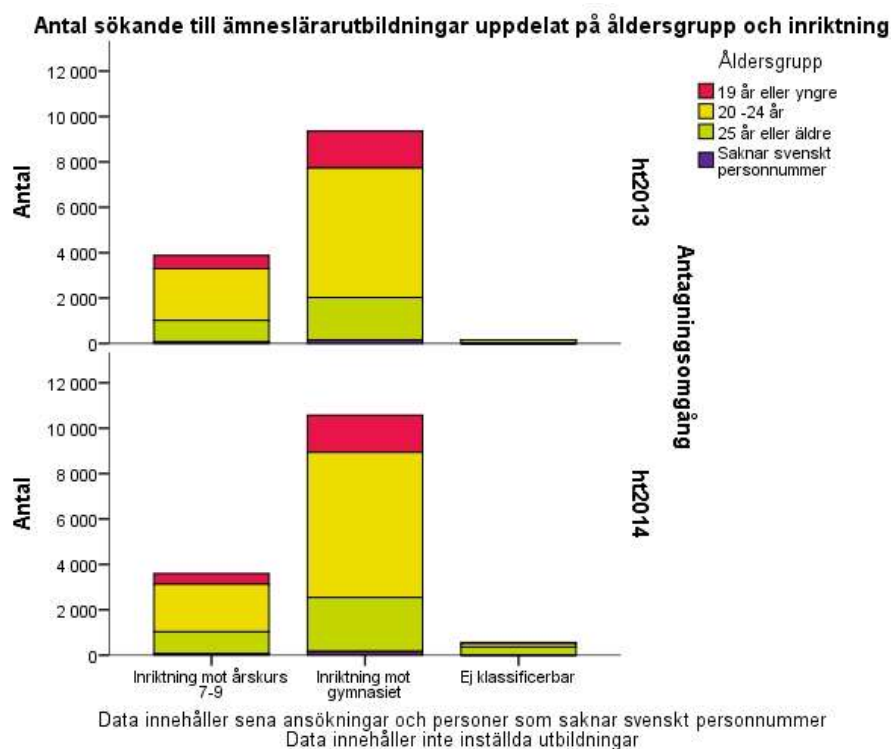
Figur 42. Antalet sökande till ämneslärarutbildning per inriktning och kön



Antalet sökande till ämneslärarutbildning har minskat för inriktning mot årskurs 7-9 och ökat för inriktning mot gymnasieskolan ht 2014, jämfört med ht 2013 (figur 42). Den procentuella ökningen är större bland män än bland kvinnor. Männerna har till och med ökat när det gäller inriktningen mot årskurs 7-9, till skillnad från kvinnor.

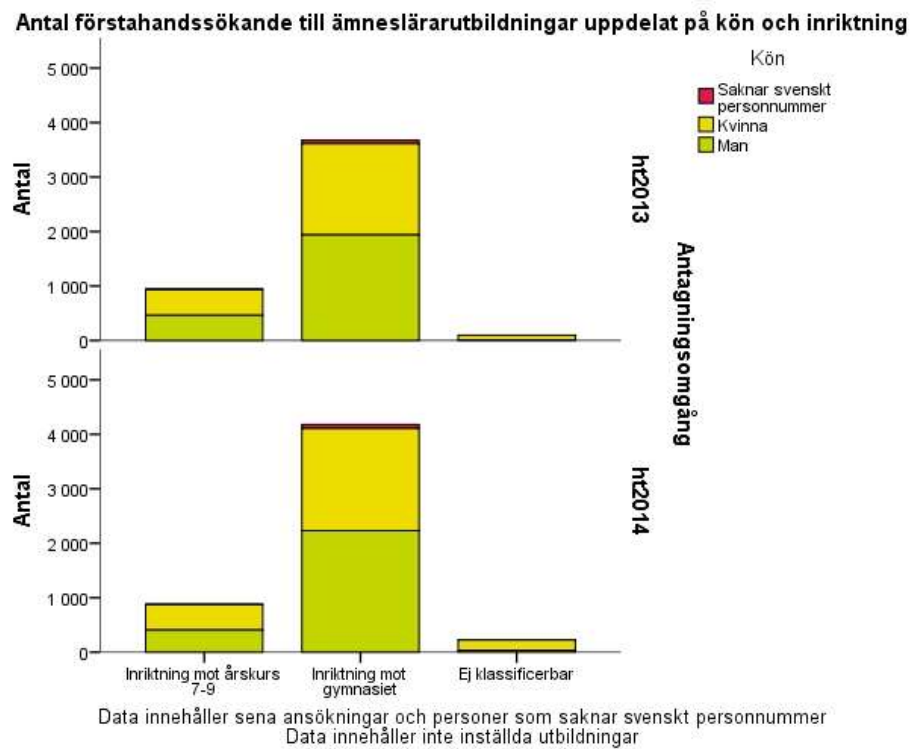


Figur 43. Antalet sökande till ämneslärarutbildning per inriktning och åldersgrupp



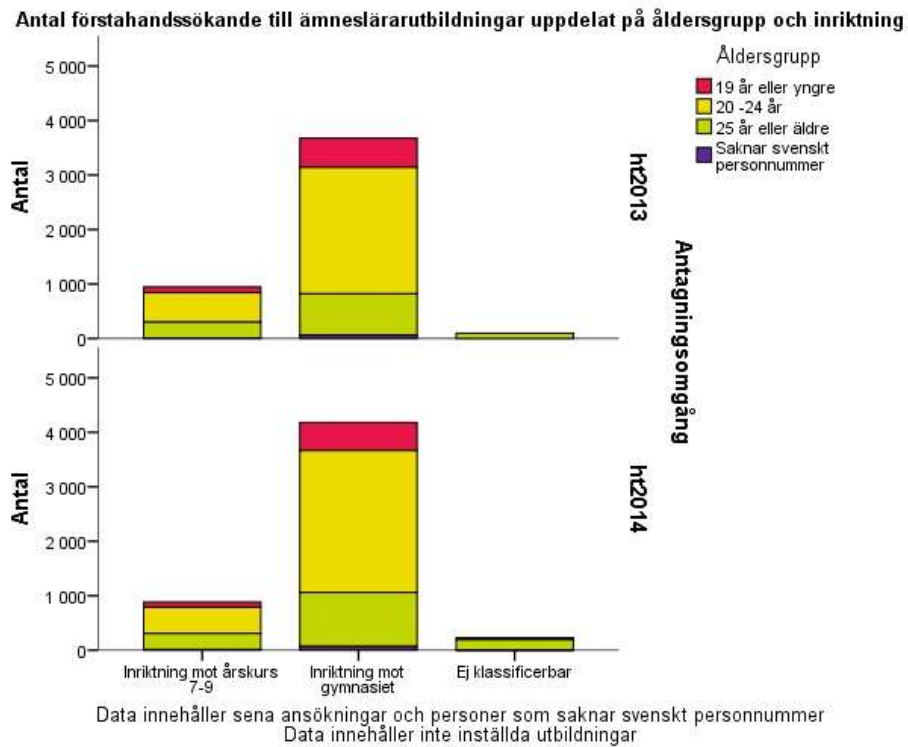
Antalet sökande till ämneslärarutbildning med inriktning mot årskurs 7-9 har minskat i såväl den yngsta som den mellersta åldersgruppen (figur 43). Antalet sökande till inriktning mot gymnasieskolan har däremot ökat i såväl den mellersta som den äldsta åldersgruppen (i högre grad i den äldsta åldersgruppen).

Figur 44. Antalet förstahandssökande till ämneslärarutbildning per inriktning och kön



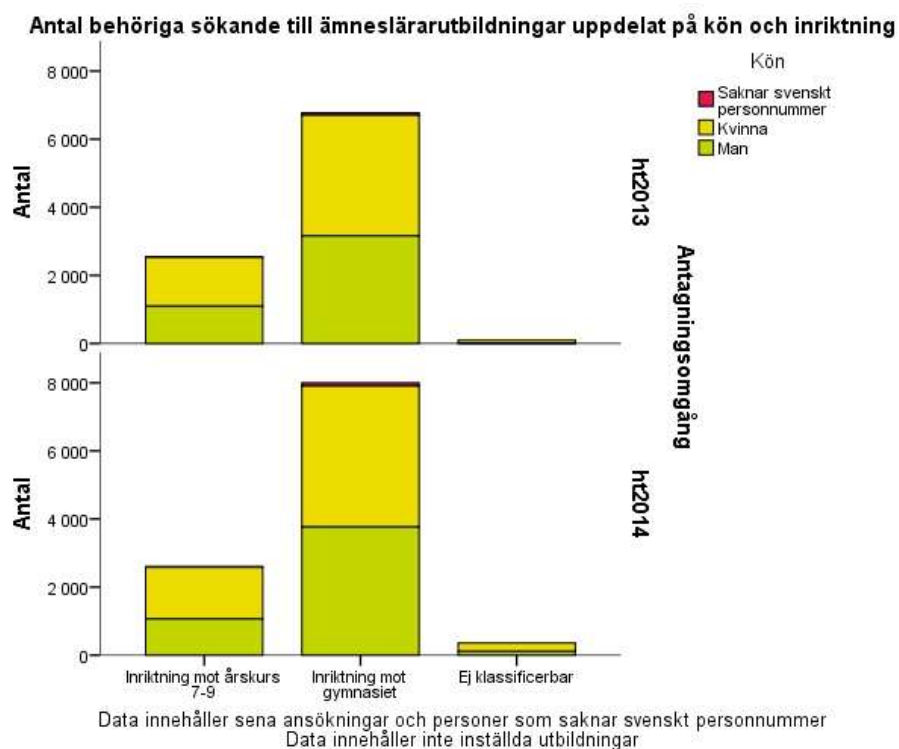
Antalet förstahandssökande till ämneslärarutbildning har minskat för inriktning mot årskurs 7-9 och ökat för inriktning mot gymnasieskolan ht 2014, jämfört med ht 2013 (figur 44). Den procentuella ökningen är något större bland män än bland kvinnor.

Figur 45. Antalet förstahandssökande till ämneslärarutbildning per inriktning och åldersgrupp



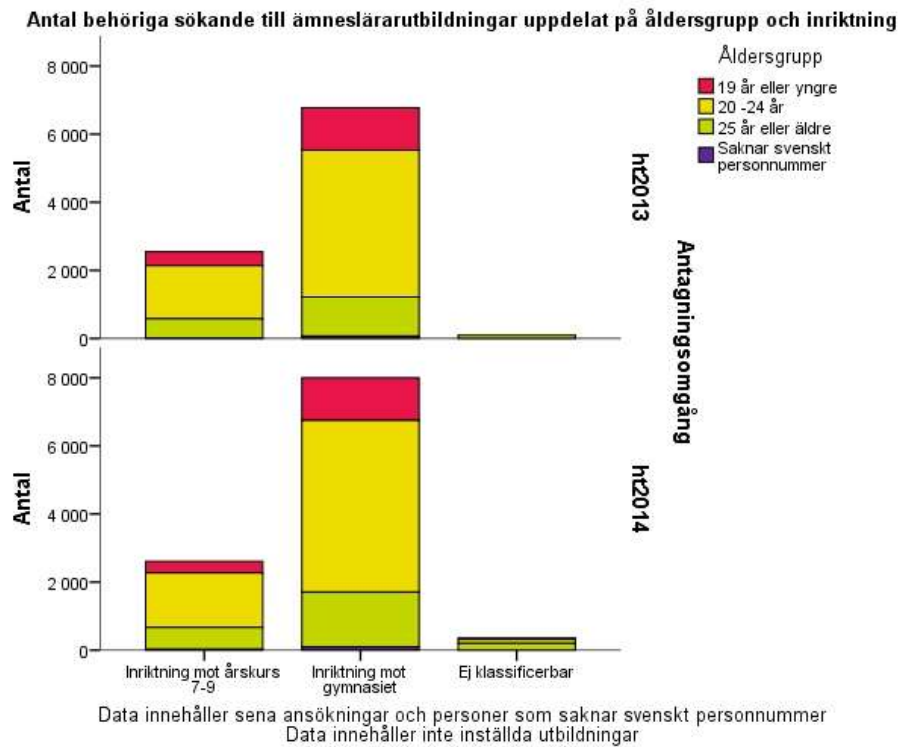
Antalet förstahandssökande till ämneslärarutbildning med inriktning mot årskurs 7-9 har minskat i såväl den yngsta som den mellersta åldersgruppen och med inriktning mot gymnasieskolan i den yngsta åldersgruppen (figur 45). Antalet sökande till inriktning mot gymnasieskolan har däremot ökat i såväl den mellersta som den äldsta åldersgruppen (i högre grad i den äldsta åldersgruppen).

Figur 46. Antalet behöriga sökande till ämneslärarutbildning per inriktning och kön



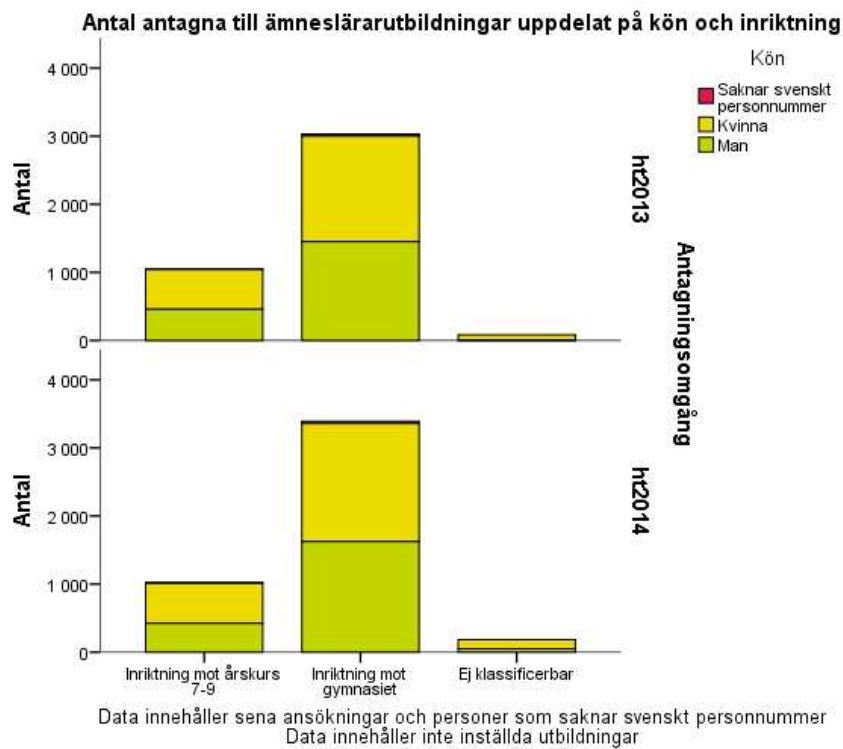
Antalet behöriga sökande till ämneslärarutbildning har ökat för båda inriktningarna ht 2014, jämfört med ht 2013, men i betydligt högre grad vad gäller inriktningen mot gymnasieskolan (figur 46). När det gäller behöriga sökande till inriktningen mot årskurs 7-9 ses en liten minskning i antalet män.

Figur 47. Antalet behöriga sökande till ämneslärarutbildning per inriktning och åldersgrupp



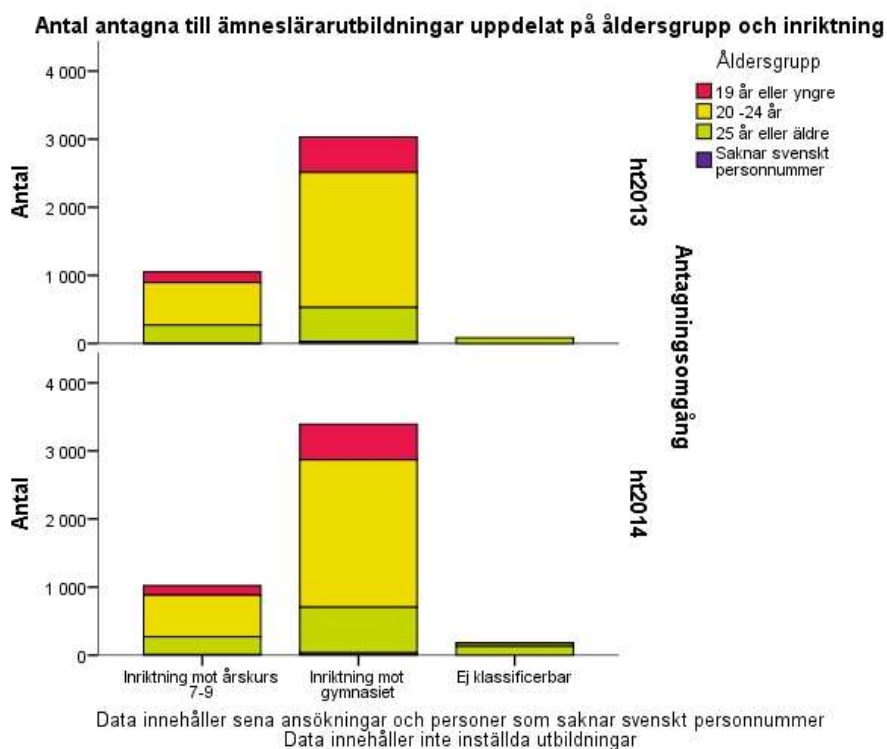
Antalet behöriga sökande till ämneslärarutbildning med inriktning mot årskurs 7-9 har minskat i den yngsta åldersgruppen (figur 47). Antalet behöriga sökande till inriktning mot gymnasieskolan har däremot ökat till båda inriktningarna (i högre grad i den äldsta åldersgruppen).

Figur 48. Antalet antagna till ämneslärarutbildning per inriktning och kön



Antalet antagna till ämneslärarutbildning har minskat bland män för inriktning mot årskurs 7-9 men ökat för både kvinnor och män för inriktning mot gymnasieskolan ht 2014, jämfört med ht 2013 (figur 48).

Figur 49. Antalet antagna till ämneslärarutbildning per inriktning och åldersgrupp



Antalet antagna till ämneslärarutbildning med inriktning mot årskurs 7-9 har minskat i den yngsta och den mellersta åldersgruppen (figur 49). Antalet antagna till inriktning mot gymnasieskolan har däremot ökat i såväl den mellersta som den äldsta ålderskategorin (i högre grad i den äldsta åldersgruppen).

**Tabell 1. Antal antagna till ämneslärarutbildningar inriktning årskurs 7-9 per ämnesspecialisering ht 2013 och ht 2014**

	Antagningsomgång			
	ht2013		ht2014	
	Antal	Andel	Antal	Andel
Bild	5	0,5 %	6	0,6 %
Biologi	17	1,7 %	21	2,2 %
Engelska	247	25,4 %	242	25,7 %
Franska	2	0,2 %	3	0,3 %
Fysik	19	2,0 %	6	0,6 %
Geografi	47	4,8 %	46	4,9 %
Hem- och konsumentkunskap	35	3,6 %	45	4,8 %
Historia	239	24,6 %	239	25,4 %
Idrott	105	10,8 %	81	8,6 %
Kemi	11	1,1 %	8	0,9 %
Matematik	86	8,8 %	109	11,6 %
Modersmål	0	0,0 %	7	0,7 %
Musik	7	0,7 %	6	0,6 %
Religion	164	16,9 %	173	18,4 %
Samhällskunskap	73	7,5 %	120	12,8 %
Slöjd	63	6,5 %	68	7,2 %
Spanska	4	0,4 %	10	1,1 %
Svenska	176	18,1 %	167	17,7 %
Svenska som andraspråk	37	3,8 %	47	5,0 %
Teckenspråk	0	0,0 %	0	0,0 %
Teknik	21	2,2 %	15	1,6 %
Tyska	5	0,5 %	4	0,4 %
Total	973	100 %	941	100 %

Tabellen innehåller personer som saknar svenskt personnummer.

Tabellen innehåller sena anmälningar.

Alla utbildningar innehåller inte ämne i utbildningsnamnet vilket minskar antalet sökande varje antagningsomgång. En del utbildningar kan innehålla flera olika ämnen i utbildningsnamnet vilket ökar antalet ämnen som räknas.

Detta innebär att en del individer räknas flera gånger medan andra individer inte räknas alls.

Det summerade antalet kommer därför att avvika från totala summan av sökande. En individ kan vara antagen till mer än en utbildning och i detta fall räknas alla utbildningar.

Samhällskunskap och matematik är de två ämnen som ökat mest i absoluta tal när det gäller antagna ht 2014 jämfört med ht 2013 (tabell 1). Dock är det ett litet antal antagna generellt sett till ämneslärarutbildningar med inriktning mot åk 7-9, jämfört med inriktning mot gymnasieskolan.



**Tabell 2. Antal antagna till ämneslärutbildningar inriktning mot gymnasieskolan per ämnesspecialisering ht 2013 och ht 2014**

	Antagningsomgång			
	ht2013		ht2014	
	Antal	Andel	Antal	Andel
Bild	75	2,6 %	76	2,3 %
Biologi	60	2,1 %	106	3,3 %
Dans	11	0,4 %	12	0,4 %
Engelska	745	25,9 %	848	26 %
Filosofi	21	0,7 %	25	0,8 %
Franska	37	1,3 %	42	1,3 %
Fysik	51	1,8 %	46	1,4 %
Företagsekonomi	0	0,0 %	0	0,0 %
Geografi	81	2,8 %	61	1,9 %
Grekiska	0	0,0 %	0	0,0 %
Historia	545	18,9 %	569	17,5 %
Idrott	298	10,3 %	329	10,1 %
Italienska	5	0,2 %	0	0,0 %
Juridik	0	0,0 %	0	0,0 %
Kemi	15	0,5 %	45	1,4 %
Latin	8	0,3 %	7	0,2 %
Matematik	281	9,8 %	398	12,2 %
Musik	130	4,5 %	117	3,6 %
Naturkunskap	26	0,9 %	36	1,1 %
Portugisiska	0	0,0 %	0	0,0 %
Psykologi	3	0,1 %	5	0,2 %
Religion	332	11,5 %	368	11,3 %
Samhällskunskap	429	14,9 %	454	13,9 %
Spanska	110	3,8 %	130	4,0 %
Svenska	603	20,9 %	681	20,9 %
Svenska som andraspråk	127	4,4 %	149	4,6 %
Teater	17	0,6 %	13	0,4 %
Teckenspråk	0	0,0 %	0	0,0 %
Teknik	12	0,4 %	28	0,9 %
Tyska	18	0,6 %	33	1,0 %
Total	2 880	100 %	3 258	100 %

Tabellen innehåller personer som saknar svenskt personnummer.

Tabellen innehåller sena anmälningar.

Alla utbildningar innehåller inte ämne i utbildningsnamnet vilket minskar antalet sökande varje antagningsomgång. En del utbildningar kan innehålla flera olika ämnen i utbildningsnamnet vilket ökar antalet ämnen som räknas.

Detta innebär att en del individer räknas flera gånger medan andra individer inte räknas alls. Det summerade antalet kommer därför att avvika från totala summan av sökande.

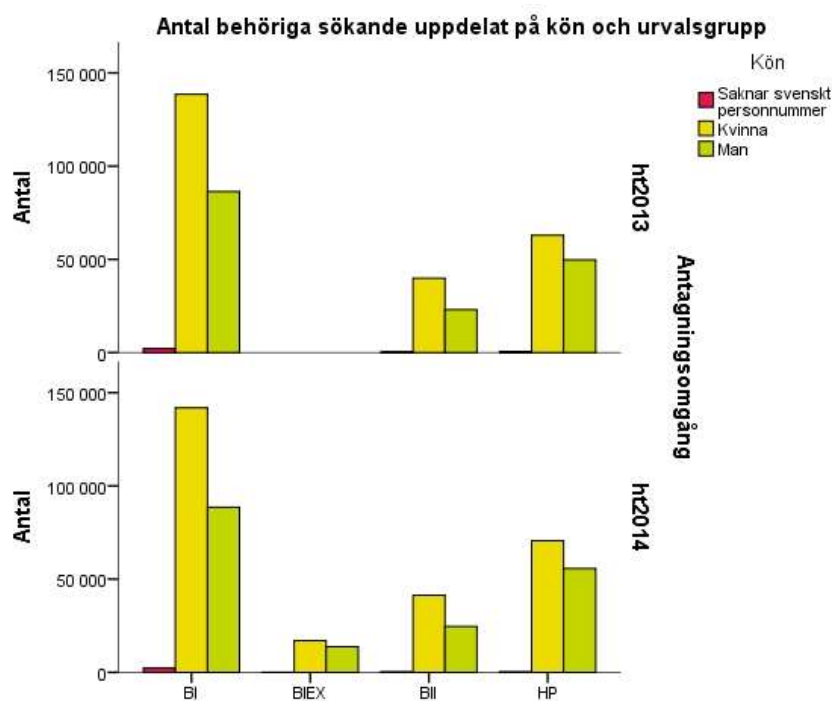
Matematik, engelska, svenska och biologi är de ämnen som ökat mest i absoluta tal när det gäller antalet antagna ht 2014 jämfört med ht 2013 (tabell 2).

## Sökande per urvalsgrupp

### Sökande per urvalsgrupp vid första urval ht 2013 och ht 2014

I redovisningen av behöriga sökande per urvalsgrupp är det inte unika individer som presenteras eftersom en sökande kan återfinnas i mer än en urvalsgrupp. Enbart betygsurvalsgrupperna och högskoleprovsurvalsgruppen redovisas här.

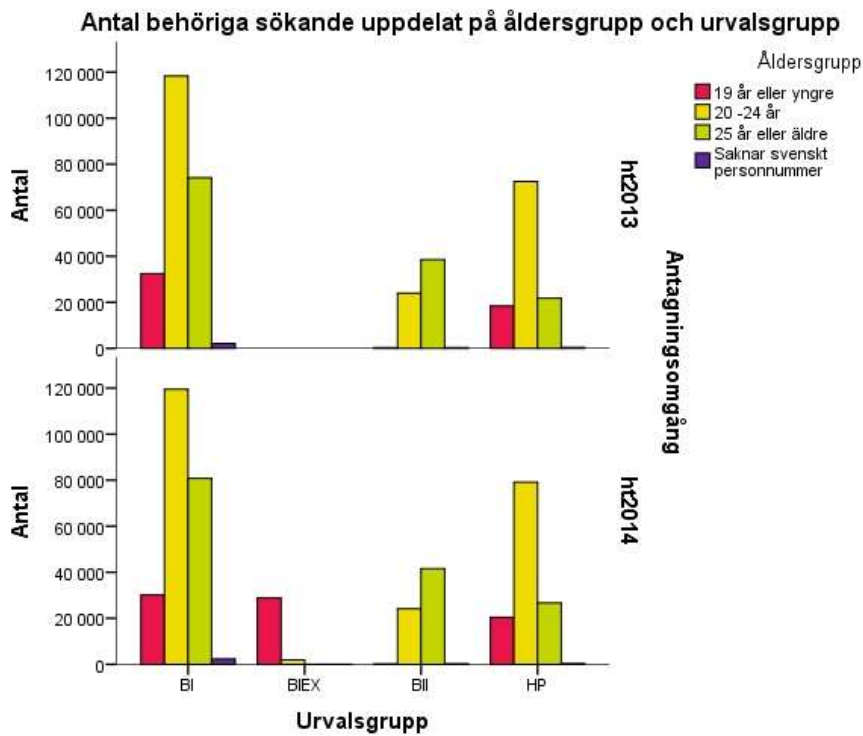
Figur 50. Antalet behöriga sökande per urvalsgrupp och kön



Fördelningen av kvinnor och män på de olika urvalsgrupperna skiljer sig något åt, då en större andel kvinnor än män återfinns i urvalsgrupp BI och BII – enbart gymnasiebetyg eller gymnasiebetyg med kompletteringar – och en större andel män än kvinnor i den extra urvalsgruppen BIEK och i HP, urvalsgruppen som är baserad på högskoleprovet (Figur 50). Urvalsgrupp BI är den i särklass största urvalsgruppen.

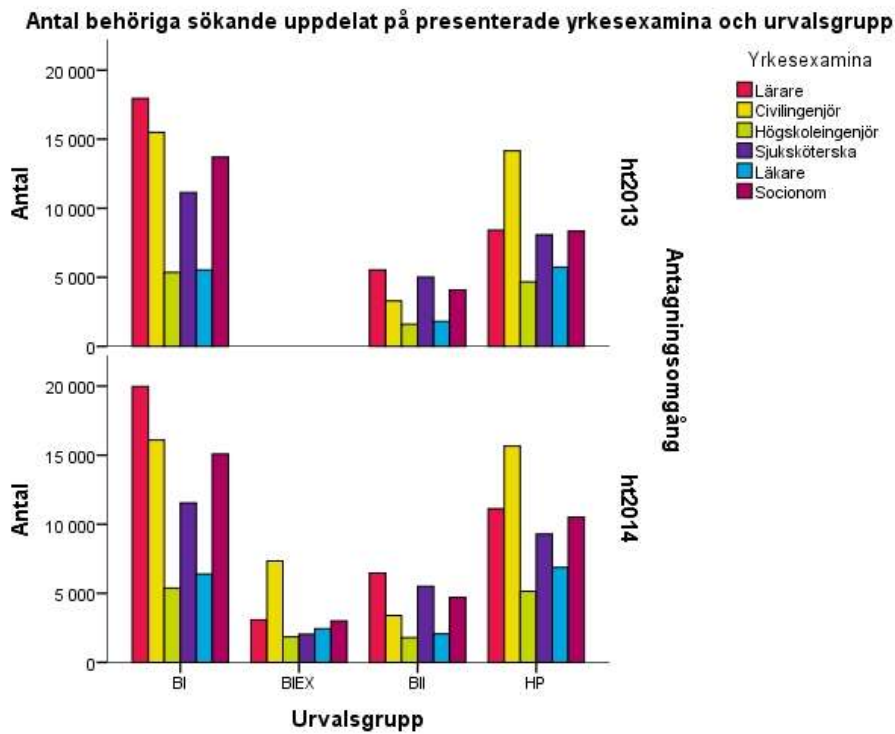
Av de drygt 30 000 behöriga sökande i BIEK var drygt 20 000 stycken behöriga även i HP, drygt hundra även i BII och nästan samtliga även i BI.

Figur 51. Antalet behöriga sökande per urvalsgrupp och åldersgrupp



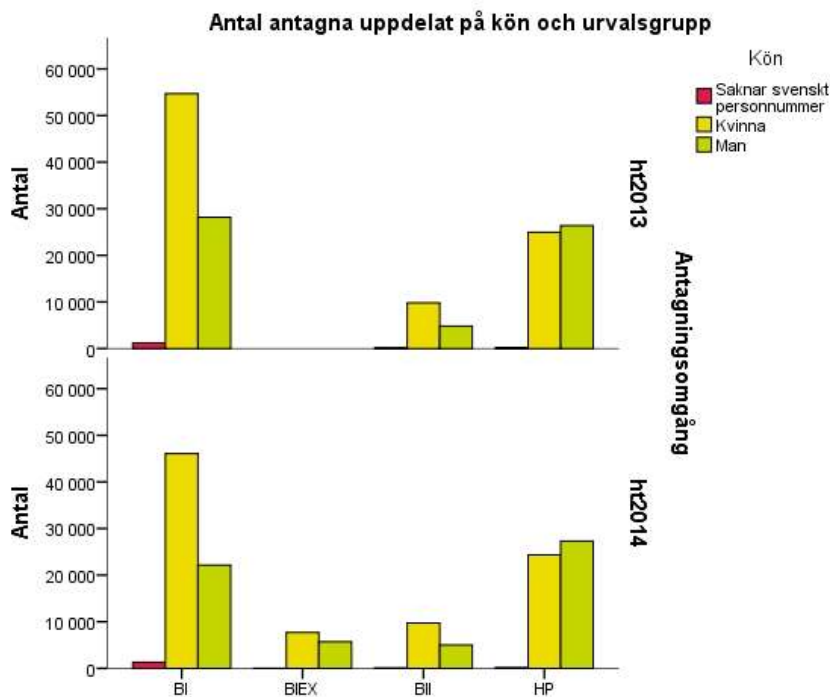
Urvalsgrupp BIE innehåller nästan uteslutande sökande som är 19 år eller yngre (Figur 51). I den mellersta och äldsta åldersgruppen återfinns drygt hälften av de behöriga sökande i urvalsgrupp BI, enbart gymnasiebetyg.

Figur 52. Antalet behöriga sökande per urvalsgrupp och presenterade yrkesexamina



Behöriga sökande i den extra urvalsgruppen, BIEX, har i hög utsträckning sökt till civilingenjörsutbildningar men även till de andra presenterade utbildningarna som leder till yrkesexamen (Figur 53). De utbildningar där de sökande i BIEX utgör en särskilt stor andel är, utöver civilingenjörsutbildningar, högskoleingenjör- och läkarutbildningar.

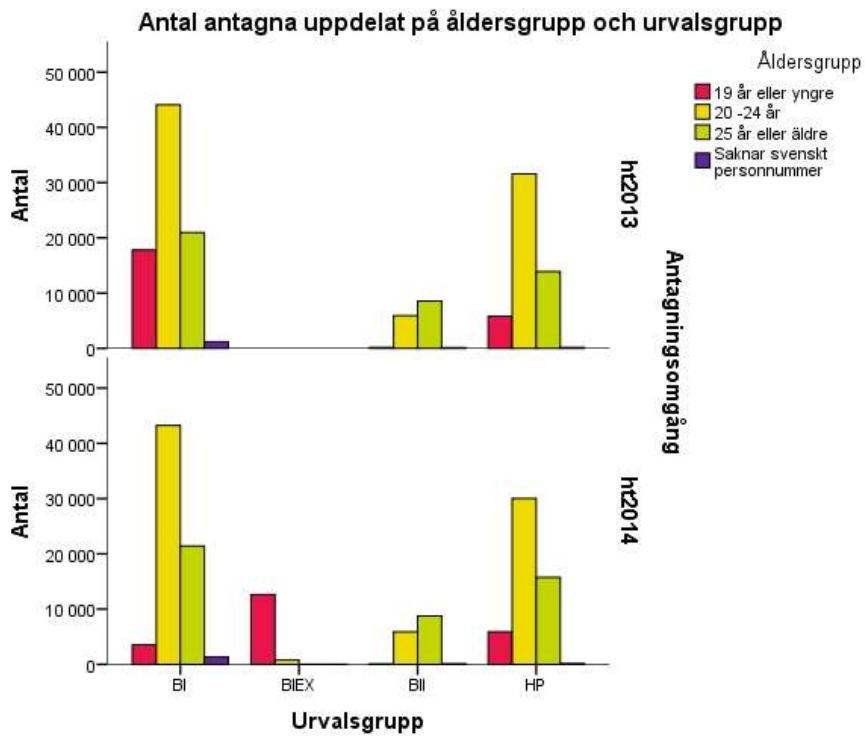
Figur 54. Antalet antagna per urvalsgrupp och kön



Antalet antagna per urvalsgrupp visar att urvalsgrupp BI, enbart gymnasiebetyg, har minskat sedan ht 2013, med ungefär samma antal personer som antagits inom BIE ht 2014 (Figur 54). Andelen män som antas i högskoleprovsurvalsgruppen, HP, är betydligt större än andelen kvinnor, där mer än hälften antas i urvalsgrupp BI. Andelen som antogs i BIE är ungefär lika stor bland kvinnor och män.

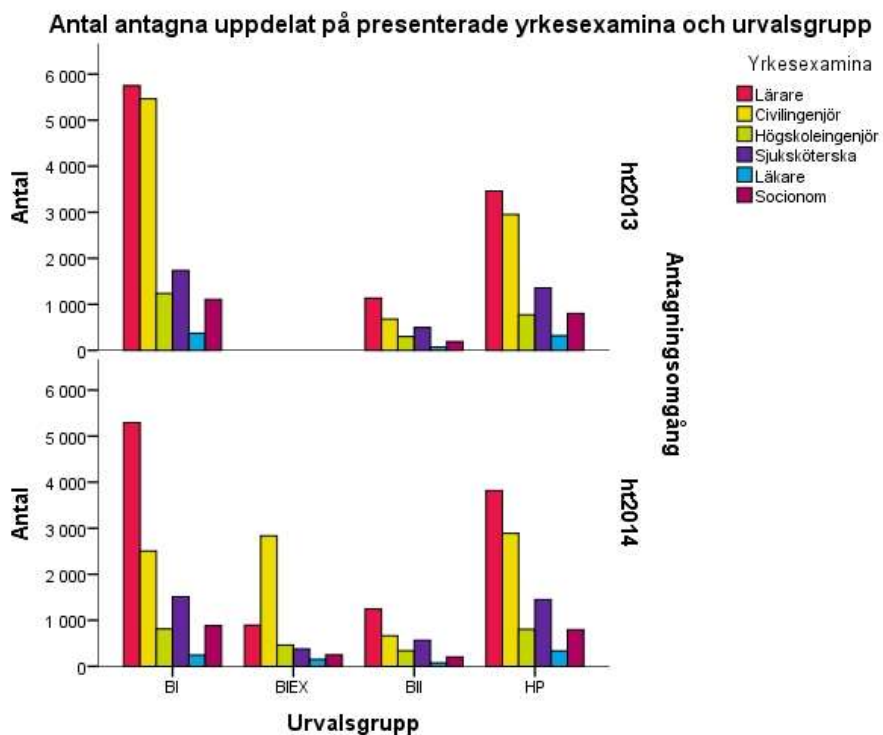
Av de närmare 13 500 antagna i BIE var drygt nästan 400 antagna till något av sina sökta alternativ även i HP, drygt hundra även i BII och nästan 800 även i BI.

Figur 55. Antalet antagna per urvalsgrupp och åldersgrupp



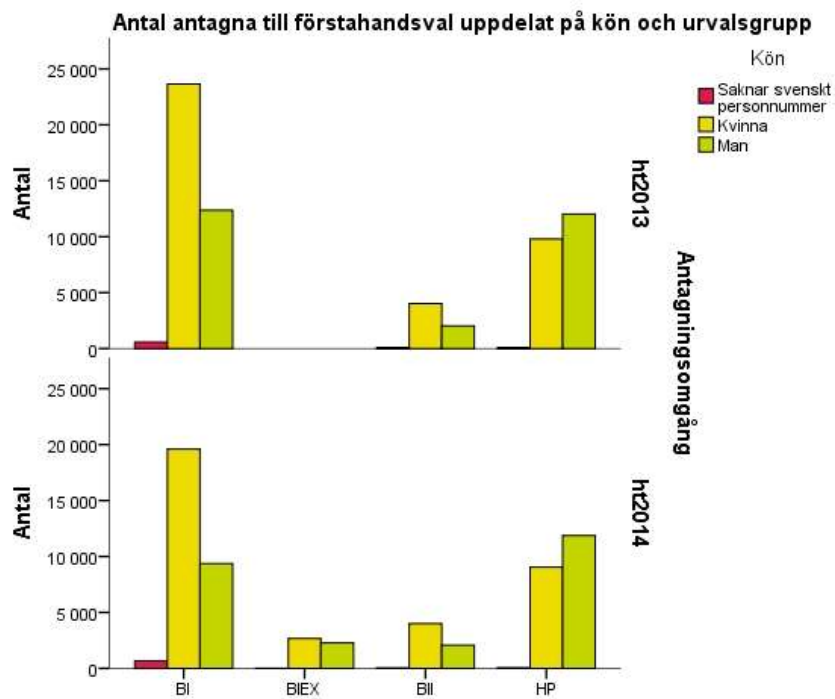
Närmare 60 procent av den yngsta åldersgruppen antogs i BIE och cirka 25 procent i HP (Figur 55). Något fler i den äldsta åldersgruppen än i den mellersta antogs i BII, gymnasiebetyg med kompletteringar.

Figur 56. Antalet antagna per urvalsgrupp och presenterade yrkesexamina



Av de antagna till de presenterade utbildningarna som leder till yrkesexamina utgör de antagna inom BIE en stor del av de antagna till civilingenjörsutbildningar och en ganska stor del av de antagna till högskoleingenjör- och läkarutbildningar (Figur 56). Av figuren ovan framgår att, jämfört med ht 2013, antalet antagna har i BI minskat i ungefär samma omfattning som de antagna i BIE utgör ht 2014.

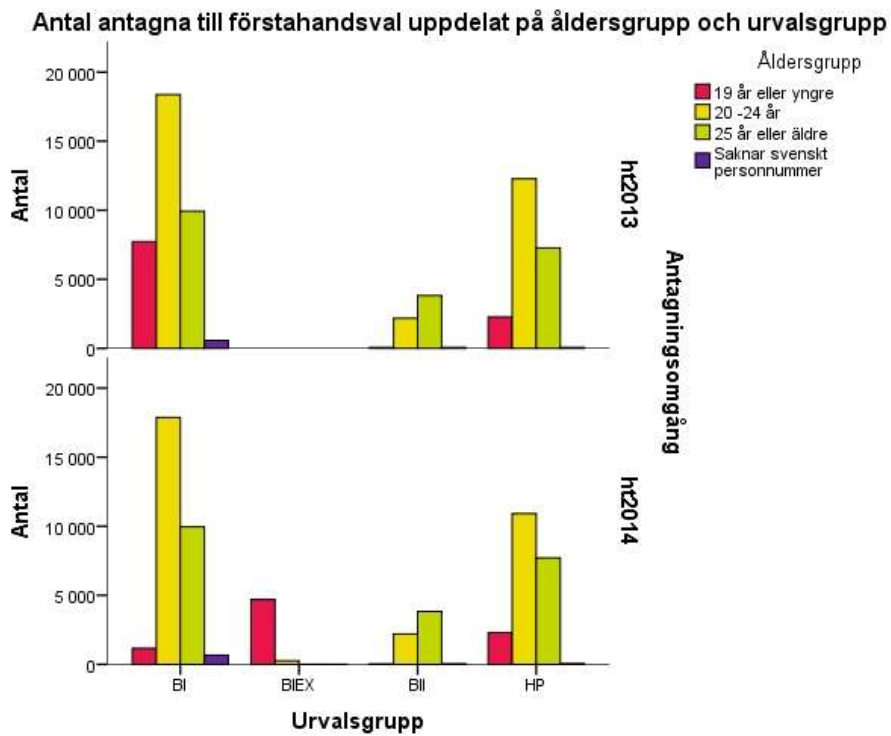
Figur 57. Antalet antagna till sitt förstahandsval per urvalsgrupp och kön



Tittar man enbart på de som antagits till sitt förstahandsval inom respektive urvalsgrupp är antalet antagna lägre (Figur 57). Fördelningen per urvalsgrupp inom kvinnor respektive män är dock densamma, med mer än hälften av kvinnorna som antagits till sitt förstahandsval i BI och närmare hälften av männen i HP.

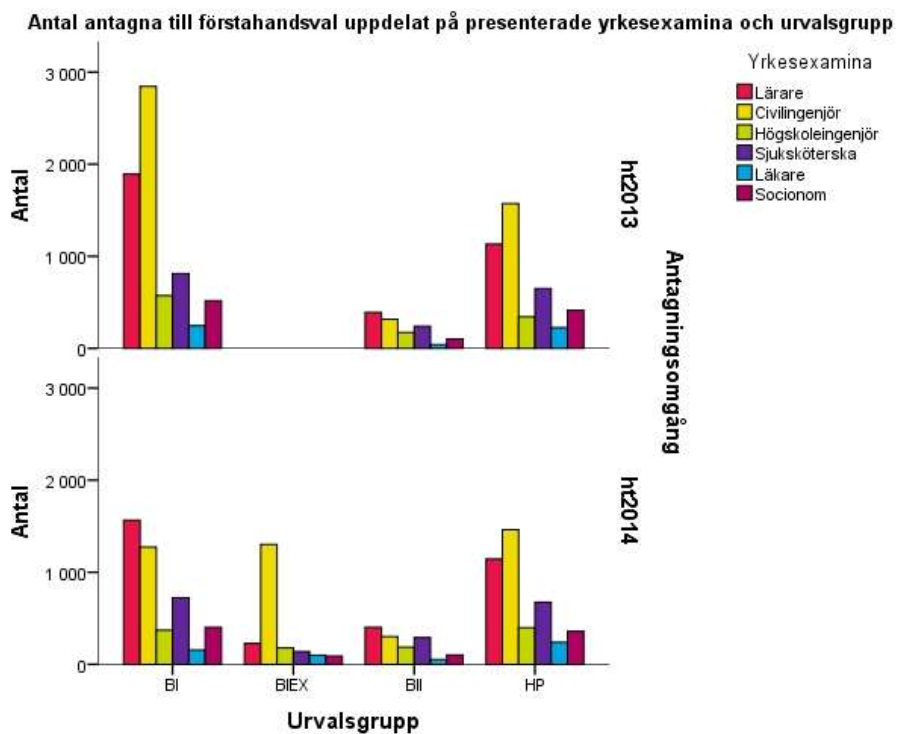


Figur 58. Antalet antagna till sitt förstahandsval antagna till sitt förstahandsval per urvalsgrupp och åldersgrupp



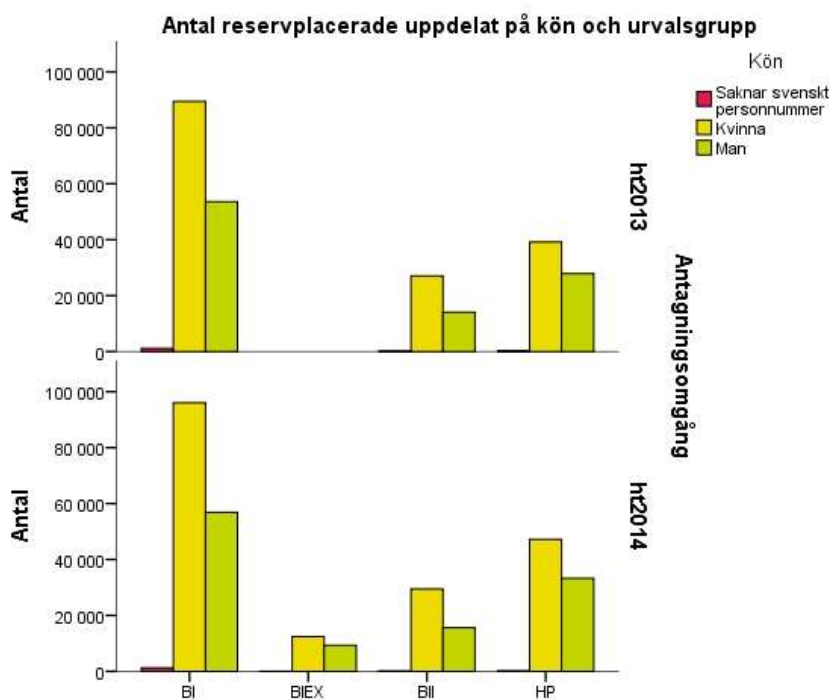
Fördelningen per urvalsgrupp inom respektive åldersgrupp av antagna till sitt förstahandsval är mycket snarlik den för antagna generellt (Figur 58).

Figur 59. Antalet antagna till sitt förstahandsval per urvalsgrupp och presenterade yrkesexamina



Även när det gäller antagna till sitt förstahandsval avseende presenterade utbildningar som leder till yrkesexamen är fördelningen per urvalsgrupp inom respektive utbildningskategori lik den för antagna generellt (Figur 59).

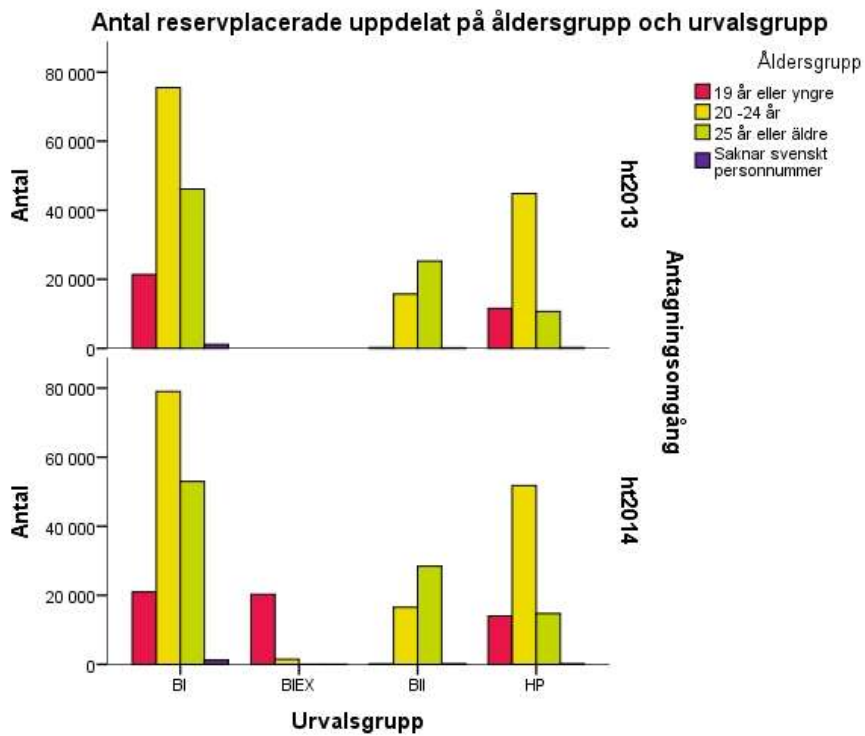
Figur 60. Antalet reservplacerade per urvalsgrupp och kön



Antalet reservplacerade har minskat från ht 2013 i BI i nästan samma utsträckning som BIE utgör ht 2014 (Figur 60). Både kvinnor och män är i störst utsträckning reservplacerade i urvalsgrupp BI, i minst utsträckning i BIE.

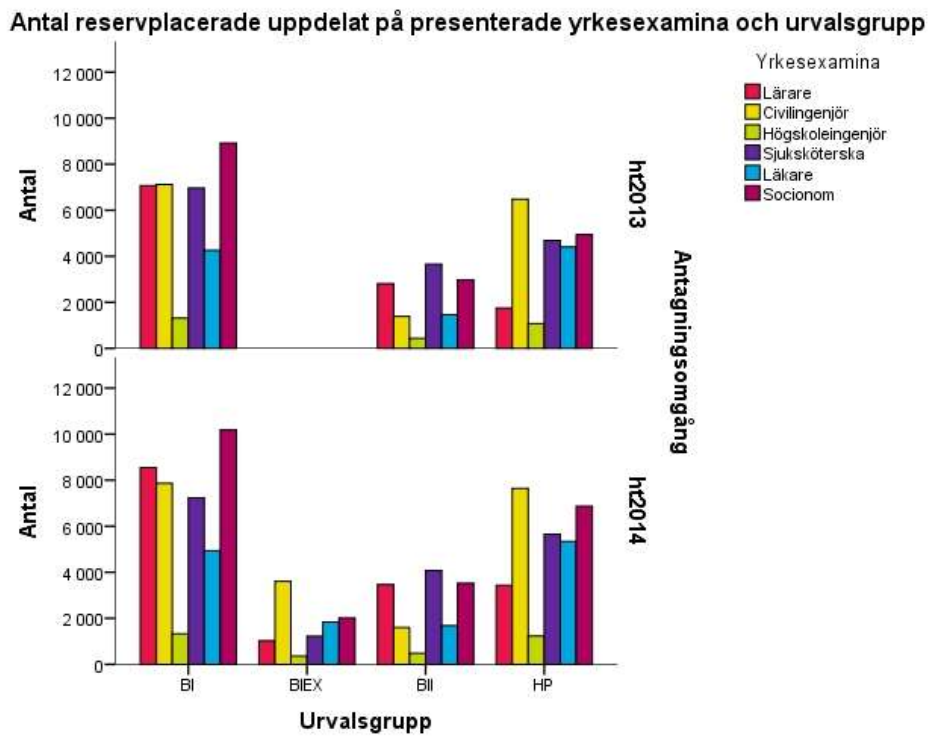
Av de närmare 22 000 reservplacerade i BIE var drygt 14 000 stycken reservplacerade även i HP, närmare hundra även i BII och nästan samtliga även i BI.

Figur 61. Antalet reservplacerade per urvalsgrupp och åldersgrupp



En dryg tredjedel av de reservplacerade i den yngsta åldersgruppen är placerad i urvalsgrupp BIEX och drygt hälften av de två äldsta åldersgrupperna i urvalsgrupp BI (Figur 61).

Figur 62. Antalet reservplacerade per urvalsgrupp och presenterade yrkesexamina



Reservplacerade sökande i urvalsgrupp BIEX återfinns i särskilt stor utsträckning i relation till civilingenjörs- och läkarutbildningar (Figur 62). Störst andel reservplacerade till samtliga presenterade utbildningar som leder till yrkesexamen utgörs av reservplacerade i urvalsgrupp BI.

## Bilaga 1: Beskrivning av data som analyserats

Processen att anta sökande till svenska universitet och högskolor är komplex, och därmed är även statistiken komplex. Populationerna är föränderliga, och mycket händer mellan exempelvis anmälan och terminsstart eller mellan andra urvalet och terminsstarten. De sökandes behörighet är ingen en gång för alla given egenskap. Man kan vara obehörig till sitt förstahandsval men behörig (och därmed antas till) sitt andrahandsval, och behörigheten kan – genom slutförande av behörighetsgivande utbildning – förändras över tid. Alla som söker blir inte antagna, och inte heller påbörjar alla som antas sina studier. Några som påbörjar studier har inte sökt inom ramen för antagningssystemet – det sker efteranmälningar och reservantagning till utbildningar, även långt efter terminsstart.

Statistiken över sökande och antagna i rapporten ger en bild förenklad av denna komplexa process och av inflödet i högskolan. Läsaren bör hålla i minnet att olika publikationer från olika myndigheter kan ge olika resultat beroende på frågeställningen, när statistiken hämtas och från vilken databas statistikuppgifterna hämtas.

Det som presenteras i denna rapport är baserat på data som finns i en statistikdatabas till vilken vid vissa specifika tidpunkter information förs över från antagningssystemet.

I dagsläget existerar så gott som all tänkbar information kring anmälan till svenska universitet och högskolor i antagningssystemet. Nästan alla dessa uppgifter kopieras en gång per dygn till speciell databas där data är sökbar via SQL-frågor i en miljö som inte stör själva arbetet med antagningarna.

Eftersom ovan nämnda databas uppdateras varje dag innebär detta att det aldrig är möjligt att ta fram sökande- och antagningsstatistik på ett repeterbart sätt. Då sökandeantal och övriga uppgifter i antagningssystemet hela tiden förändras under en antagningsomgång blir det praktiskt omöjligt att från dag till dag producera siffror som är jämförbara.

Genom att etablera en arbetsrutin för att göra uttag vid tre separata tillfällen under varje nationell antagningsomgång – med de uppgifter som anses mest relevanta för framtida uppföljning – har det gått att skapa en databas med statistiska och repeterbara siffror. Denna databas utgör underlag för den sökande- och antagningsstatistik som produceras av Universitets- och högskolerådet.

Statistikdatabasen innehåller de uppgifter som anses mest relevanta för att fungera som underlag för den officiella sökande- och antagningsstatistik som produceras via Universitets- och högskolerådet. Databasen laddas regelbundet vid speciella tillfällen med data från antagningssystemet. Dessa tillfällen är sista ansökningsdag, första urval och andra urval. Detta sker för alla nationella antagningsomgångar. Uttag till statistikdatabasen görs vid tre tillfällen för varje antagningsomgång, vilket blir 21 gånger per år.

Informationen som finns i statistikdatabasen är utformad utifrån lärosätenas och antagningssystemets behov och är inte i första hand till för att göra statistiska bearbetningar eller presentationer, vilket innebär vissa begränsningar och påverkar vilka redovisningar som är möjliga att göra.