



Universitets- och  
högskolerådet

# **Antagning till högre utbildning höstterminen 2023**

**Analys av antagningsomgångar och trender  
i antagningsstatistiken**

**Antagning till högre utbildning höstterminen 2023**

Analys av antagningsomgångar och trender  
i antagningsstatistiken

UHR:s rapportserie 2023:8, Universitets- och högskolerådet, december 2023

ISBN 978-91-7561-119-8

Kontaktperson: Torbjörn Lindquist

För mer information om myndigheten och våra publikationer, se [www.uhr.se](http://www.uhr.se).

# Innehåll

<b>Sammanfattning</b> .....	<b>4</b>
<b>Summary</b> .....	<b>5</b>
<b>Rapportens upplägg</b> .....	<b>7</b>
<b>Antagning och kompetensförsörjning</b> .....	<b>9</b>
Behöriga sökande och antagna per lärosäte till vissa yrkesexamensutbildningar.....	9
Den generella konkurrenssituationen.....	15
Konkurrenssituationen till utbildningar som leder till vissa yrkesexamina.....	18
Kommande efterfrågan på högskoleutbildning .....	22
<b>Utbildningar med goda arbetsmarknadsutsikter</b> .....	<b>24</b>
Behöriga sökande.....	24
Antagna .....	26
<b>Nationella antagningsomgången hösten 2023</b> .....	<b>27</b>
Sökande och antagna .....	27
Utbildningsutbudet .....	30
<b>Internationella kurser och masterutbildningar hösten 2023</b> .....	<b>31</b>
Sökande och antagna till internationella kurser (IK).....	32
Sökande och antagna till masterprogram (MASTER) .....	35
<b>Hösttrender 2014–2023</b> .....	<b>38</b>
Sökande.....	38
Antagna .....	41
Sökande och antagna till utbildningar som leder till vissa yrkesexamina.....	43
Sökande och antagna till lärarutbildningar .....	49
Utbildningsutbudet .....	56
<b>Slutsatser</b> .....	<b>59</b>
<b>Bilaga 1: Definitioner av begrepp</b> .....	<b>60</b>
<b>Bilaga 2: Statistiken i UHR:s databaser</b> .....	<b>64</b>
<b>Bilaga 3: Tabeller</b> .....	<b>66</b>
Tabeller över behöriga sökande och antagna per universitet/ högskola till utbildningar med goda arbetsmarknadsutsikter .....	66

# Sammanfattning

## Något fler sökande till hösten 2023 ...

Nedgången i efterfrågan på högskoleutbildning efter pandemin har bromsat in och vänts till en liten uppgång inför hösten 2023. Vid första urvalet till högskoleutbildning höstterminen (ht) 2023 hade nära 416 200 personer sökt en eller flera utbildningar. Det var drygt 1 procent fler än ht 2022. Och det var 1 procent färre sökande vid första urvalet som var 19 år eller yngre, sökande som är 20–24 år var 1 procent fler, medan den äldsta åldersgruppen av sökande (25 år eller äldre) ökat mest, med 1,4 procent.

## ... och fler väntas framöver

Trots ökningen av antalet sökande förväntas efterfrågan på högskoleutbildning öka ytterligare. Det är positivt ur ett kompetensförsörjningsperspektiv. Dels växer de största årskullarna av sökande, dels har konjunkturen försämrats och som följd av det även arbetsmarknaden. Sammantaget kan dessa faktorer bidra till att flera åldersgruppers efterfrågan på högskoleutbildning ökar under 2024.

## Färre sökande till program med goda arbetsmarknadsutsikter, men fler antas

Det är positivt att antalet sökande väntas öka framöver då det var färre sökande vid andra urvalet ht 2023 än ht 2022 till elva av tolv grupper av utbildningar som leder till vissa yrkesexamina<sup>1</sup>, varav de flesta leder till yrken med goda arbetsmarknadsutsikter. Det som är mycket positivt denna höst är att antalet antagna ökade till tio av dessa tolv utbildningsgrupper.

Att ökningen av de antagna är större än av de sökande innebär att konkurrensen inte är lika stor som tidigare år. Det beror troligtvis på att lärosätena har anpassat sina utbud efter det som sökande efterfrågar – och där de kan fylla sina utbildningsplatser. Ett ökat antal antagna talar för den hypotesen. Det är en positiv utveckling och det återstår att se om utbudet av högskoleutbildningar fortsatt kommer att anpassas till samhällets efterfrågan på utbildning.

## Fler internationella sökande

Det är också positivt att intresset från internationella sökande har ökat varje år under den senaste tioårsperioden. De utgör en tänkbar resurs som kan bidra till att tillgodose kompetensbehoven.

<sup>1</sup> Arbetsterapeut-, biomedicinsk analytiker-, civilingenjör-, fysioterapeut-, högskoleingenjör-, läkar-, lärar-, psykolog-, sjuksköterske-, socionom-, tandhygienist- och tandläkarexamen.

# Summary

## **Slightly more applicants for autumn 2023...**

The decline in demand for higher education following the pandemic has halted, instead becoming a small increase for the autumn of 2023. Almost 416,200 people applied for one or more courses or programmes in the first selection for higher education in the autumn semester of 2023. This was just over 1 per cent more than for the autumn semester of 2022, with 1 per cent fewer applicants aged 19 or younger in the first selection, while applicants aged 20–24 were 1 per cent more, and the oldest age group of applicants (25 and above) increased most, by 1.4 per cent.

## **...and more are expected**

Even with the increase in the number of applicants, the expectation is that the demand for higher education will continue to rise. This is positive from the perspective of skills supply. Not only are the largest cohorts of applicants growing, but the economy appears to be declining and, accordingly, the labour market. Overall, these factors may contribute to increased demand for higher education in several age groups in 2024.

## **Fewer applicants for programmes with good labour market potential, but more admissions**

The expectation there will be more applicants in the future is positive because there were fewer applicants for the second selection for the autumn semester of 2023 than for that of 2022. This was true for eleven out of twelve groups of programmes that lead to specific professional qualifications<sup>2</sup>, of which several are professions that are in demand on the labour market. What is positive this autumn is that the number of admissions increased for ten of these twelve programme groups.

The increase in admissions is greater than that for applicants because there is less competition than in previous years. This is probably because higher education institutions have adapted their offering to applicants' demands and where they can fill the available places. The increased number of admissions support this hypothesis. This is a positive development; it remains to be seen whether adaptations to the courses and programmes offered by higher education institutions will continue to adapt to societal demand.

<sup>2</sup> Higher Education Diploma in Dental Hygiene; Bachelor's programmes in Biomedical Laboratory Science, Engineering, Nursing, Occupational Therapy, Physiotherapy, Social Work, and Teacher training; Master's programmes in Dental Surgery, Engineering, Medicine, Psychology, and Teacher training.

## **More international applicants**

It is also positive that interest from international applicants has increased every year over the past ten years. They comprise a potential resource that can contribute to the skills supply.

# Rapportens upplägg

Universitets- och högskolerådet (UHR) har i uppdrag att biträda vid antagning av studenter till universitet och högskolor och att ansvara för ett samordnat antagningsförfarande. UHR ska också följa upp och analysera frågor inom myndighetens verksamhetsområde. Den här rapporten är en analys av utfallet av antagningsomgångarna höstterminen 2023 (ht 2023).

Rapporten inleds med ett avsnitt om antagning och kompetensförsörjning. Det handlar om hur utbildningsområdet i ökad utsträckning kan bidra till att möta den framtida efterfrågan på kompetens på arbetsmarknaden så att kompetensförsörjningen säkras. Det gäller hela utbildningsområdet och i synnerhet högskoleområdet. När det gäller högskoleområdet är en viktig aspekt för kompetensförsörjningen hur många som visar intresse för att studera olika utbildningar och som antas till dem. Det vill säga hur de sökandes efterfrågan på olika utbildningar ser ut, dels för olika utbildningar, dels regionalt per lärosäte.

Ett nytt avsnitt ingår också i rapporten. Det handlar om hur intresset vad gäller sökande och antagna ser ut till utbildningar med goda arbetsmarknadsutsikter.

Utöver det ger rapporten en sammanfattande bild av de tre antagningsomgångarna till höstterminen 2023. Det gjordes en stor och två mindre antagningsomgångar. I den stora nationella antagningsomgången (benämnd ht 2023) ges utbildningarna främst på svenska och i de två mindre – internationella kurser och program på grundnivå (IK ht 2023) och internationella masterutbildningar (MASTER ht 2023) – ges utbildningarna oftast på engelska.

Syftet med den samlade beskrivningen av den nationella antagningsomgången hösten 2023 är att redovisa aspekter som inte är möjliga att se vid de olika tillfällena under processens gång, vid tidpunkten för sista anmälningdag och vid tidpunkten för det första eller det andra urvalet. Antagningsomgången jämförs med antagningsomgången hösten 2022.

Rapporten innehåller ett avsnitt med trender i de internationella antagningsomgångarna där beskrivs utvecklingen av antalet sökande, behöriga sökande och antagna under en tioårsperiod. Uppgifter redovisas också utifrån om dessa personer är skyldiga att betala anmälningavgift eller inte.

Rapporten innehåller också ett avsnitt om trenderna i den nationella antagningsomgången och för vissa program som leder till yrkesexamen, samt för lärarutbildningarna. Lärarutbildningarna redovisas också mer detaljerat efter typ av lärarexamen och inriktning. Trender analyseras från ht 2014 och framåt.

Under en antagningsomgång förändras antalet kurser och program som erbjuds jämfört med det ursprungliga antalet. Några kurser och program ställs in och andra kommer till. Möjligheten till efteranmälan, så kallade sena anmälningar, gör

vanligen att antalet sökande ökar mellan sista anmälningsdag, första och andra urvalet. Redovisningarna i rapporten sträcker sig fram till och med det andra urvalet. Det kan ske förändringar även efter det andra urvalet, då lärosäten kan göra en efterantagning om de har studieplatser som inte är tillsatta. Den informationen ingår inte här.

I bilaga 1 definieras begrepp som är vanliga i redovisningar av antagningsstatistik. I bilaga 2 beskrivs hur antagningsstatistiken tas fram.

I rapporten refereras till de underlag som tidigare har lämnats till Utbildningsdepartementet (underlag 1 och 2). I underlagen redovisas utfallet av antagningsomgångar utifrån olika perspektiv vid varje givet tillfälle: generellt på individnivå och på utbildningsnivå, och mer detaljerat för vissa utvalda utbildningar som leder till yrkesexamen, till exempel lärarutbildningar.

### **Underlag**

Underlag 1. Statistik i samband med sista ansökningsdag till höstterminen 2023 (ht 2023).

Underlag 2. Statistik i samband med urval 1 till höstterminen 2023 (ht 2023).



# Antagning och kompetensförsörjning

Under senare år har fokus ökat på långsiktiga kompetensförsörjningsfrågor. Det handlar om hur utbildningsområdet i ökad utsträckning kan bidra till att möta den framtida efterfrågan på kompetens på arbetsmarknaden så att kompetensförsörjningen säkras. Det gäller såväl inom hela utbildningsområdet som inom högskoleområdet.

När det gäller högskoleområdet är en viktig aspekt för kompetensförsörjningen hur många som visar intresse för att studera olika utbildningar och som antas till dem. Det vill säga hur de sökandes efterfrågan på olika utbildningar ser ut, dels för olika utbildningar, dels regionalt per lärosäte.

I det här kapitlet redovisas olika aspekter av antagning till högskolan som har betydelse för kompetensförsörjningen av högskoleutbildade. Först redovisas hur antalet behöriga sökande och antagna har utvecklats de senaste höstarna till sex större grupper av utbildningar som leder till yrkesexamina, fördelade efter universitet/ högskola. Därefter redovisas hur den generella konkurrenssituationen ser ut, till kurser respektive program, uppdelade efter om de är på grundläggande eller avancerad nivå samt om konkurrenssituationen ser olika ut för kvinnor respektive män i olika åldrar. Därutöver redovisas hur utbudet av och konkurrensen till de sex grupperna av utbildningar förändrats under de senaste tio åren. Avslutningsvis redovisas en bedömning av den kommande efterfrågan på högskoleutbildning, baserad på den demografiska utvecklingen fram till år 2040.

## Behöriga sökande och antagna per lärosäte till vissa yrkesexamensutbildningar

Under senare år har regeringen genom olika satsningar utökat lärosätenas möjligheter att ge lärar-, sjuksköterske-, och ingenjörsutbildningar. Det är utbildningar som leder till yrken som det idag behövs fler yrkesverksamma inom, och som även framöver förväntas behövas flera av på arbetsmarknaden. Frågan om framtida kompetensförsörjning gäller fler utbildningar, däribland utbildningar som leder till läkar- och socionomexamen.

Som ett led i att följa upp den regionala utvecklingen av söktrycket och antagningsvolymen till dessa prioriterade utbildningar redovisas antalet behöriga sökande och antagna fördelade per lärosäte vid andra urvalet ht 2020 till ht 2023.

Notera att en person kan ha sökt samma utbildning vid flera lärosäten. Det gör att summan av lärosäten med behöriga sökande eller antagna överstiger antalet individer och skiljer sig därför åt från uppgifter som redovisats tidigare i rapporten.

## Civilingenjörsutbildningar

För flertalet lärosäten var både antalet behöriga sökande och antalet antagna till civilingenjörsutbildningar störst ht 2021. De behöriga sökande var 2 procent färre ht 2023 än ht 2022, men de antagna var 1 procent fler. Över tid har Kungl. Tekniska högskolan haft flest både behöriga sökande och antagna, följd av Chalmers tekniska högskola och Lunds universitet. Dessa tre lärosäten stod för 45 procent av de behöriga sökande och 53 procent av de antagna. Att det var fler antagna ht 2023 än ht 2022 innebär att antalet antagna fortsätter att vara omkring 9 500 per hösttermin. Det är i förlängningen positivt sett ur ett kompetensförsörjningsperspektiv (tabell 1).

**Tabell 1: Behöriga sökande och antagna till civilingenjörsutbildningar (vid andra urvalet) per lärosäte, ht 2020–ht 2023**

Universitet/ högskola	Behöriga sökande				Antagna			
	Ht -20	Ht -21	Ht -22	Ht -23	Ht -20	Ht -21	Ht -22	Ht -23
Blekinge tekniska högskola	950	1 018	1 005	862	280	266	277	235
Chalmers tekniska högskola	7 336	7 060	7 042	7 159	1 590	1 641	1 643	1 737
Högskolan i Gävle	45	54	55	40	13	12	13	7
Högskolan i Halmstad	572	587	524	552	152	155	112	113
Jönköping University	211	621	606	495	40	90	92	90
Karlstads universitet	1 196	1 260	1 128	940	263	251	237	200
Kungl. Tekniska högskolan	8 072	7 979	7 711	7 655	1 939	2 025	2 035	2 227
Linköpings universitet	5 314	5 481	5 077	4 687	1 208	1 171	1 153	1 122
Linnéuniversitetet	90	225	220	244	25	65	41	63
Luleå tekniska universitet	2 787	2 950	2 312	2 004	836	834	704	563
Lunds universitet	6 054	6 014	6 202	6 578	1 347	1 312	1 357	1 458
Mittuniversitetet	561	596	511	404	150	158	97	92
Mälardalens universitet	728	774	596	497	298	253	211	191
Umeå universitet	1 794	1 867	1 539	1 475	435	446	424	419
Uppsala universitet	5 332	5 289	5 270	5 409	915	889	877	796
Örebro universitet	859	903	821	786	101	100	100	116
Total	41 901	42 678	40 619	39 787	9 592	9 668	9 373	9 429

## Högskoleingenjörutbildningar

Till högskoleingenjörutbildningar var både antalet behöriga sökande och antalet antagna störst ht 2021 till flertalet lärosäten. De behöriga sökande var 3 procent färre ht 2023 än ht 2022, medan de antagna var 5 procent färre. Över tid har Kungl. Tekniska högskolan haft flest både behöriga sökande och antagna, följt av Chalmers tekniska högskola och Uppsala universitet. Dessa tre lärosäten stod för 47 procent av de behöriga sökande och 47 procent av de antagna. Att det var färre antagna ht 2023 än ht 2022 innebär att antalet antagna är på samma nivå som före pandemin. Det är i förlängningen negativt sett ur ett kompetensförsörjningsperspektiv (tabell 2).

**Tabell 2: Behöriga sökande och antagna till högskoleingenjörutbildningar (vid andra urvalet) per lärosäte, ht 2020–ht 2023**

Universitet/ högskola	Behöriga sökande				Antagna			
	Ht -20	Ht -21	Ht -22	Ht -23	Ht -20	Ht -21	Ht -22	Ht -23
Blekinge tekniska högskola	229	255	275	300	47	56	55	67
Chalmers tekniska högskola	2 649	2 537	2 458	2 548	536	561	538	556
Högskolan Dalarna	230	217	171	128	71	63	55	36
Högskolan i Gävle	159	139	131	108	34	26	32	23
Högskolan i Skövde	64	69	74	47	9	12	14	11
Högskolan Kristianstad	50	78	68	78	16	12	13	20
Högskolan Väst	122	232	223	214	42	65	64	70
Karlstads universitet	708	772	575	498	210	236	160	122
Kungl. Tekniska högskolan	2 504	2 877	2 165	1 955	840	1 004	767	686
Linköpings universitet	1 351	1 326	1 235	1 194	285	281	269	259
Linnéuniversitetet	712	664	579	574	192	176	140	131
Luleå tekniska universitet	606	574	482	470	152	140	99	98
Lunds universitet	1 067	1 073	1 013	1 052	227	223	220	224
Malmö universitet	451	400	424	414	119	129	130	145
Mittuniversitetet	121	106	87	82	42	37	28	20
Mälardalens universitet	580	528	409	390	212	180	133	142
Umeå universitet	561	557	447	488	168	163	134	131
Uppsala universitet	1 660	1 629	1 632	1 566	280	334	288	237
Örebro universitet	1 021	997	926	896	235	215	215	214
Total	14 845	15 030	13 374	13 002	3 717	3 913	3 354	3 192

## Läkarutbildningar

För flertalet lärosäten var antalet behöriga sökande till läkarutbildningar störst ht 2021, medan antalet antagna var störst ht 2023. De behöriga sökande var 6 procent färre ht 2023 än ht 2022, men de antagna var 2 procent fler. Över tid har Karolinska institutet haft flest behöriga sökande, följt av Uppsala universitet och Göteborgs universitet. Dessa tre lärosäten stod för 46 procent av de behöriga sökande. Karolinska institutet har också under perioden haft flest antagna, följt av Göteborgs universitet och Umeå universitet. De stod sammantaget för 50 procent av de antagna. Att det var fler antagna ht 2023 än ht 2022 innebär att antalet antagna ökat för tredje hösten i rad. Det är i förlängningen positivt sett ur ett kompetensförsörjningsperspektiv (tabell 3).

**Tabell 3: Behöriga sökande och antagna till läkarutbildningar (vid andra urvalet) per lärosäte, ht 2020–ht 2023**

Universitet/ högskola	Behöriga sökande				Antagna			
	Ht -20	Ht -21	Ht -22	Ht -23	Ht -20	Ht -21	Ht -22	Ht -23
Göteborgs universitet	4 865	5 046	4 654	4 268	180	180	180	180
Karolinska institutet	5 080	5 120	4 931	4 597	160	185	210	200
Linköpings universitet	4 547	4 799	4 528	4 013	150	150	150	150
Lunds universitet	4 300	4 300	4 093	4 276	150	140	155	160
Umeå universitet	4 214	4 381	4 053	3 577	152	155	156	170
Uppsala universitet	4 906	5 071	4 808	4 433	145	135	135	145
Örebro universitet	4 386	4 061	3 869	3 773	95	95	95	100
Total	32 298	32 778	30 936	28 937	1 032	1 040	1 081	1 105

## Lärarytbildningar

Till lärarytbildningar var antalet behöriga sökande störst ht 2021 och antalet antagna störst ht 2020 till flertalet lärosäten. De behöriga sökande var 13 procent färre ht 2023 än ht 2022, medan de antagna var 5 procent färre. Över tid har Stockholms universitet haft flest behöriga sökande, följt av Göteborgs universitet och Malmö universitet. Dessa tre lärosäten stod för 28 procent av de behöriga sökande. Däremot har Malmö universitet haft flest antagna, följt av Göteborgs universitet och Stockholms universitet. Dessa tre lärosäten stod för 29 procent av de antagna. Att det var färre antagna ht 2023 än ht 2022 innebär att antalet antagna var det lägsta som noterats under de senaste tio höstarna. Det är i förlängningen är negativt sett ur ett kompetensförsörjningsperspektiv (tabell 4).

**Tabell 4: Behöriga sökande och antagna till lärarutbildningar (vid andra urvalet) per lärosäte, ht 2020–ht 2023**

Universitet/ högskola	Behöriga sökande				Antagna			
	Ht -20	Ht -21	Ht -22	Ht -23	Ht -20	Ht -21	Ht -22	Ht -23
Gymnastik- och idrottshögskolan	445	432	288	259	183	185	141	113
Göteborgs universitet	4 410	4 278	3 865	3 720	1 370	1 123	1 114	1 245
Högskolan Dalarna	1 688	1 863	1 539	1 261	556	487	363	405
Högskolan i Borås	1 043	1 085	854	584	350	397	275	196
Högskolan i Gävle	2 546	2 278	2 056	1 627	672	588	510	505
Högskolan i Halmstad	1 040	1 004	1 092	1 052	287	241	324	339
Högskolan Kristianstad	1 874	1 680	1 516	1 466	632	537	471	459
Högskolan Väst	997	1 121	786	824	364	350	291	291
Jönköping University	1 360	1 274	1 283	1 286	521	409	451	358
Karlstads universitet	3 032	3 063	2 852	2 145	1 017	966	935	708
Konstfack	48	58	47	65	37	44	37	46
Kungl. Tekniska högskolan	440	436	465	416	71	76	85	111
Kungliga Musikhögskolan i Stockholm	51	46	36	39	37	27	26	34
Linköpings universitet	2 549	2 629	2 613	2 438	1 002	976	884	912
Linnéuniversitetet	1 979	2 302	2 020	1 754	762	817	725	710
Luleå tekniska universitet	1 279	1 599	1 031	813	386	354	319	268
Lunds universitet	516	618	508	502	160	211	156	146
Malmö universitet	3 970	3 704	3 363	3 098	1 441	1 438	1 420	1 338
Mittuniversitetet	1 073	1 644	1 195	1 221	303	444	342	367
Mälardalens universitet	2 621	2 956	2 257	1 823	679	664	655	540
Stockholms universitet	4 585	5 043	4 033	3 296	1 274	1 209	1 099	1 084
Södertörns högskola	2 728	2 402	2 079	1 812	481	531	500	499
Umeå universitet	1 522	1 519	1 165	1 173	556	542	417	396
Uppsala universitet	2 447	2 357	2 201	1 981	711	733	617	522
Örebro universitet	1 952	2 331	2 105	1 373	503	566	511	386
Total	46 195	47 722	41 249	36 028	14 355	13 915	12 668	11 978

## Sjuksköterskeutbildningar

För flertalet lärosäten var antalet behöriga sökande till sjuksköterskeutbildningar störst ht 2021, medan antalet antagna var störst ht 2023. De behöriga sökande var 15 procent färre ht 2023 än ht 2022, men de antagna var 9 procent fler. Över tid har Karolinska institutet haft flest behöriga sökande, följt av Uppsala universitet och Göteborgs universitet. Dessa tre lärosäten stod för 22 procent av de behöriga sökande. Karolinska institutet har också haft flest antagna, följt av Mälardalens universitet och Umeå universitet. Dessa tre lärosäten stod för 19 procent av de antagna. Att det var fler antagna ht 2023 än ht 2022 innebär att antalet antagna ökat för andra året i rad. Det är i förlängningen positivt sett ur ett kompetensförsörjningsperspektiv (tabell 5).

**Tabell 5: Behöriga sökande och antagna till sjuksköterskeutbildningar (vid andra urvalet) per lärosäte, ht 2020 – ht 2023**

Universitet/ högskola	Behöriga sökande				Antagna			
	Ht -20	Ht -21	Ht -22	Ht -23	Ht -20	Ht -21	Ht -22	Ht -23
Blekinge tekniska högskola	652	770	756	519	120	120	105	110
Göteborgs universitet	3 019	3 389	3 032	2 716	215	155	200	220
Högskolan Dalarna	1 389	1 863	1 817	1 544	140	150	150	180
Högskolan i Borås	890	1 181	1 301	1 101	160	150	150	150
Högskolan i Gävle	793	1 224	1 064	898	120	95	110	110
Högskolan i Halmstad	1 460	1 762	1 638	1 431	122	122	122	122
Högskolan i Skövde	612	936	1 000	696	130	105	125	120
Högskolan Kristianstad	869	1 222	1 072	869	140	140	140	150
Högskolan Väst	771	1 167	992	849	116	116	116	120
Jönköping University	1 463	2 199	1 838	1 902	180	169	228	281
Karlstads universitet	804	1 085	1 089	826	110	115	125	125
Karolinska institutet	3 691	3 783	3 235	2 872	271	295	303	305
Linköpings universitet	1 660	2 107	1 951	1 721	148	154	154	175
Linnéuniversitetet	1 324	1 700	1 597	1 290	172	171	171	171
Luleå tekniska universitet	598	702	913	569	180	125	86	113
Lunds universitet	2 228	2 680	2 531	2 343	180	180	185	190
Malmö universitet	1 965	2 322	2 097	1 946	164	166	161	161
Marie Cederschiöld Högskola	1 373	2 199	2 024	1 547	135	130	135	185
Mittuniversitetet	1 148	1 057	1 261	1 182	175	135	145	184
Mälardalens universitet	1 838	2 687	2 710	2 280	293	255	253	290
Röda korsets högskola	2 345	2 657	2 625	2 240	160	165	180	185
Sophiahemmet Högskola	1 810	2 825	2 770	2 571	135	135	135	145
Umeå universitet	1 744	2 295	2 068	1 270	215	215	224	233
Uppsala universitet	2 824	3 697	3 480	3 034	193	193	188	195
Örebro universitet	1 571	2 337	2 209	1 618	197	200	203	229
Total	38 841	49 846	47 070	39 834	4 171	3 956	4 094	4 449

## Socionomutbildningar

Till socionomutbildningar var antalet behöriga sökande störst ht 2021, medan antalet antagna var störst ht 2023 till flertalet lärosäten. De behöriga sökande var 13 procent färre ht 2023 än ht 2022, men de antagna var 7 procent fler. Över tid har Göteborgs universitet haft flest behöriga sökande, följt av Stockholms universitet och Lunds universitet. Dessa tre lärosäten stod för 27 procent av de behöriga sökande. Stockholms universitet har haft flest antagna, följt av Lunds universitet och Uppsala universitet. Dessa tre lärosäten stod för 29 procent av de antagna. Att det var fler antagna ht 2023 än ht 2022 innebär att antalet antagna ökat för fjärde året i rad. Det är i förlängningen är positivt sett ur ett kompetensförsörjningsperspektiv (tabell 6).

**Tabell 6: Behöriga sökande och antagna till socionomutbildningar (vid andra urvalet) per lärosäte, ht 2020 – ht 2023**

Universitet/ högskola	Behöriga sökande				Antagna			
	Ht -20	Ht -21	Ht -22	Ht -23	Ht -20	Ht -21	Ht -22	Ht -23
Göteborgs universitet	3 648	4 072	3 525	3 132	170	170	170	210
Högskolan Dalarna	941	968	878	720	81	80	87	86
Högskolan i Gävle	2 863	3 293	2 805	2 172	125	130	130	140
Högskolan i Halmstad	1 644	1 850	1 586	1 313	65	66	65	70
Högskolan Väst	0	1 299	1 290	1 162	0	58	84	89
Jönköping University	2 041	2 243	1 999	1 729	45	48	60	70
Karlstads universitet	1 374	1 717	1 663	1 249	63	76	85	101
Linköpings universitet	1 662	1 743	1 461	1 309	110	110	110	110
Linnéuniversitetet	1 572	1 625	1 212	1 013	134	139	111	112
Lunds universitet	3 277	3 513	3 235	2 887	248	238	239	189
Malmö universitet	2 534	2 769	2 415	2 191	141	131	140	150
Marie Cederschiöld Högskola	1 262	1 576	1 183	1 308	70	80	80	90
Mittuniversitetet	701	817	699	693	100	80	82	102
Mälardalens universitet	1 557	2 007	1 509	1 191	93	85	80	90
Stockholms universitet	4 066	4 053	3 304	2 901	265	268	273	292
Södertörns högskola	1 944	1 984	1 543	1 391	65	65	150	95
Umeå universitet	2 633	3 202	2 456	2 273	210	195	200	220
Uppsala universitet	2 918	3 588	3 351	2 993	121	154	195	297
Örebro universitet	2 526	2 841	2 473	2 070	140	135	160	160
Total	39 163	45 160	38 587	33 697	2 246	2 308	2 501	2 673

## Den generella konkurrenssituationen

En annan aspekt av kompetensförsörjningen handlar om hur konkurrensen ser ut bland sökande och deras chanser att antas. Olika utbildningar har olika många sökande. Några utbildningar har hundratals sökande men de allra flesta har väsentligt färre, ibland inga sökande alls. När det finns fler behöriga sökande än platser måste det göras ett urval. Då konkurrerar de sökande med varandra. Begreppet konkurrens avser här att utbildningen hade minst en reservplacerad sökande i första urvalet.

Hur urvalet till utbildningar ska gå till är reglerat. Reglerna berör alla utbildningar även om det i efterhand visar sig att antalet behöriga sökande till dem är så litet att det inte hade behövts något urval. Det beror på att det på förhand inte går att avgöra om det kommer att behöva göras ett urval. Det innebär att urvalsreglerna ofta inte är nödvändiga.

I antagningsomgången ht 2023 bestod utbudet vid första urvalet av 21 333 utbildningar (inklusive inställda utbildningar), fördelade på 3 276 program (15,4 procent) och 18 057 kurser (84,6 procent). Det var 0,8 procent fler utbildningar än ht 2022. För hela utbudet ht 2023 var det urval (konkurrens) till 21 procent av utbildningarna. Till resterande 79 procent behövdes inget urval,

samtliga behöriga sökande antogs. Andelen utbildningar med konkurrens var något lägre ht 2023 än ht 2022, då den var 22 procent (tabell 7).

Konkurrens var två och en halv gånger vanligare till program än till kurser. Till 43 procent av alla program och till 17 procent av alla kurser var det konkurrens ht 2023. Konkurrens var också vanligare på grundnivå än på avancerad nivå. Störst andel utbildningar med konkurrens (50 procent) fanns bland program på grundnivå, inklusive basnivå som huvudsakligen består av basårutbildningar.

**Tabell 7: Antal utbildningar med eller utan konkurrens vid första urvalet ht 2023**

Utbildningstyp	Nivå						Totalt	
	Grund inkl. bas		Avancerad		Ej klassad			
	Antal	Procent	Antal	Procent	Antal	Procent	Antal	Procent
<i>Program</i>	2 188		995		93		3 276	
- Konkurrens	1 102	(50 %)	305	(31 %)	0	(0 %)	1 407	(43 %)
- Ej konkurrens	1 086	(50 %)	690	(69 %)	93	(100 %)	1 869	(57 %)
<i>Kurs (inkl. kurspaket)</i>	11 579		6 174		304		18 057	
- Konkurrens	2 212	(19 %)	773	(13 %)	82	(27 %)	3 067	(17 %)
- Ej konkurrens	9 367	(81 %)	5 401	(87 %)	222	(73 %)	14 990	(83 %)
<i>Summa</i>	13 767		7 169		397		21 333	
- Konkurrens	3 314	(24 %)	1 078	(15 %)	82	(21 %)	4 474	(21 %)
- Ej konkurrens	10 453	(76 %)	6 091	(85 %)	315	(79 %)	16 859	(79 %)

Konkurrenssituationen ser dock annorlunda ut ur ett sökandeperspektiv. När förstahandssökande fördelas efter om de sökt till utbildningar i konkurrens, framgår det att majoriteten av de sökande konkurrerar. De har sökt till utbildningar med fler sökande än platser och följaktligen har det behövts ett urval.

Vid första urvalet var det knappt 416 200 förstahandssökande, varav knappt hälften (47 procent) sökte ett program, och drygt hälften (53 procent) sökte en kurs. Över åtta av tio som sökte program behövde konkurrera om en plats och drygt 50 procent av dem som sökte kurser behövde konkurrera. Totalt sökte 68 procent av alla förstahandssökande till en utbildning med konkurrens. Det var vanligare med förstahandssökande till en utbildning med konkurrens på grundnivå än på avancerad nivå (tabell 8).



**Tabell 8: Antal förstahandssökande som sökt utbildning med eller utan konkurrens vid första urvalet ht 2023**

Utbildningstyp	Nivå						Totalt	
	Grund inkl. bas		Avancerad		Ej klassad		Antal	Procent
	Antal	Procent	Antal	Procent	Antal	Procent		
<i>Program</i>	167 718		26 249		0		193 967	
- Konkurrens	147 184	(88 %)	17 930	(68 %)	0	(0 %)	165 114	(85 %)
- Ej konkurrens	20 534	(12 %)	8 319	(32 %)	0	(0 %)	28 853	(15 %)
<i>Kurs (inkl. kurspaket)</i>	173 632		38 947		9 636		222 215	
- Konkurrens	94 634	(55 %)	15 966	(41 %)	5 309	(55 %)	115 909	(52 %)
- Ej konkurrens	78 998	(45 %)	22 981	(59 %)	4 327	(45 %)	106 306	(48 %)
<i>Summa</i>	341 350		65 196		9 636		416 182	
- Konkurrens	241 818	(71 %)	33 896	(52 %)	5 309	(55 %)	281 023	(68 %)
- Ej konkurrens	99 532	(29 %)	31 300	(48 %)	4 327	(45 %)	135 159	(32 %)

## Till hösten söker äldre i stor utsträckning program

Sökmönstret och konkurrenssituationen ser olika ut för olika åldersgrupper. Förstahandssökande som är 19 år eller yngre sökte nära nog uteslutande utbildningar på grundnivå. Det är inte förvånande eftersom utbildningar på avancerad nivå vanligen förutsätter genomgångna studier på grundnivå som de som är 19 år eller yngre ännu inte hunnit med.

Åldersgruppen 19 år eller yngre utgjorde 8 procent av de förstahandssökande ht 2023, åldersgrupperna 20–24 år och 25 år eller äldre utgjorde 33 respektive 54 procent, medan de utan svenskt personnummer utgjorde resterande drygt 4 procent. I gruppen 19 år eller yngre sökte över 99 procent utbildningar på grundnivå. För gruppen 20–24 år var motsvarande andel 90 procent och i den äldsta åldersgruppen, 25 år eller äldre, sökte 77 procent utbildningar på grundnivå.

Av de yngsta sökte 89 procent i konkurrens, vilket hänger samman med att 85 procent sökte till program. I gruppen 20–24 år sökte 66 procent till program och 57 procent i konkurrens. I den äldsta åldersgruppen, 25 år eller äldre, var det också 66 procent som sökte till program, men bara 33 procent i konkurrens. Det är utan tvekan utbildningar på grundnivå som söks i störst utsträckning, 82 procent av alla förstahandssökande sökte sådana utbildningar.

Jämfört med ht 2022 är det 1,5 procent fler förstahandssökande ht 2023. Trots det har andelen som sökte i konkurrens minskat från 69 procent ht 2022 till 68 procent ht 2023, vilket innebär minskad konkurrens ht 2023.

Totalt sett ville 68 procent av alla förstahandssökande komma in på 21 procent av höstens drygt 21 300 utbildningar vid universitet och högskolor. Huvudförklaringen till att det ser ut så är att utbildningarna är olika stora och att antalet sökande per utbildningsplats varierar. Exempelvis var det till ht 2023 i

genomsnitt 134 förstahandssökande per program på grundnivå med konkurrens, medan det i genomsnitt var 4 förstahandssökande per kurs på avancerad nivå utan konkurrens.

Ur ett kompetensförsörjningsperspektiv kan det indikera att utbildningsutbudet inte alltid stämmer överens med vad de sökande efterfrågar (till exempel vill fler sökande bli läkare än vad det finns utbildningsplatser för), men också att de sökande inte alltid väljer det som väntas efterfrågas på arbetsmarknaden framöver (exempelvis finns det fler och fler lärarutbildningar som inte har tillräckligt med sökande för att fylla platserna). Det åskådliggör ett par av utmaningarna med kompetensförsörjningen vad gäller högskoleutbildade.

## **Konkurrenssituationen till utbildningar som leder till vissa yrkesexamina**

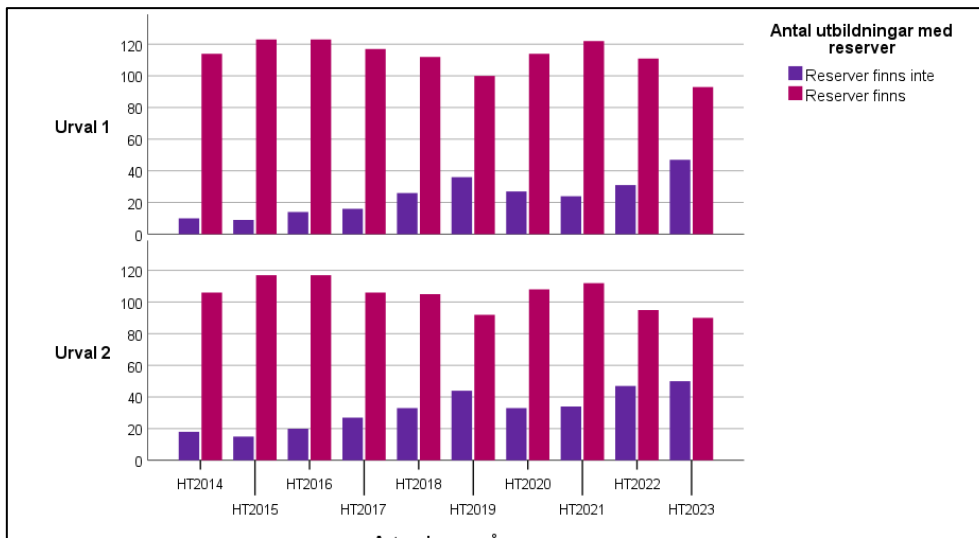
Konkurrenssituationen till utbildningar säger något om hur efterfrågan på utbildning förhåller sig till utbudet. Om det är många utbildningar utan konkurrens kan det vara ett tecken på att utbildningsvolymen kan vara för stor. Är det istället många utbildningar med konkurrens kan det vara ett tecken på att utbildningsvolymen kan vara för liten.

Antalet civilingenjörsprogram med konkurrens ökade fram till ht 2016 såväl i första som i andra urvalet, för att sedan avta till och med ht 2019. Därefter ökade antalet till ht 2021, men minskade ht 2022 och ytterligare ht 2023. Då var det konkurrens till 66 procent av civilingenjörsutbildningarna vid första urvalet, att jämföra med 78 procent ht 2022. Antalet program minskade med två till 140 sökbara program ht 2023 vid både första och andra urvalet (figur 1).

Civilingenjörsutbildningarna är några av de utbildningar som leder till yrken med relativt goda arbetsmarknadsutsikter enligt Statistiska centralbyrån (SCB) och Sveriges akademikers centralorganisation (Saco).<sup>3</sup>

<sup>3</sup> Statistiska centralbyrån, "Trender och prognoser 2020", februari 2021 och Saco, "Framtidsutsikter – Här finns jobben för akademiker år 2028", mars 2023.

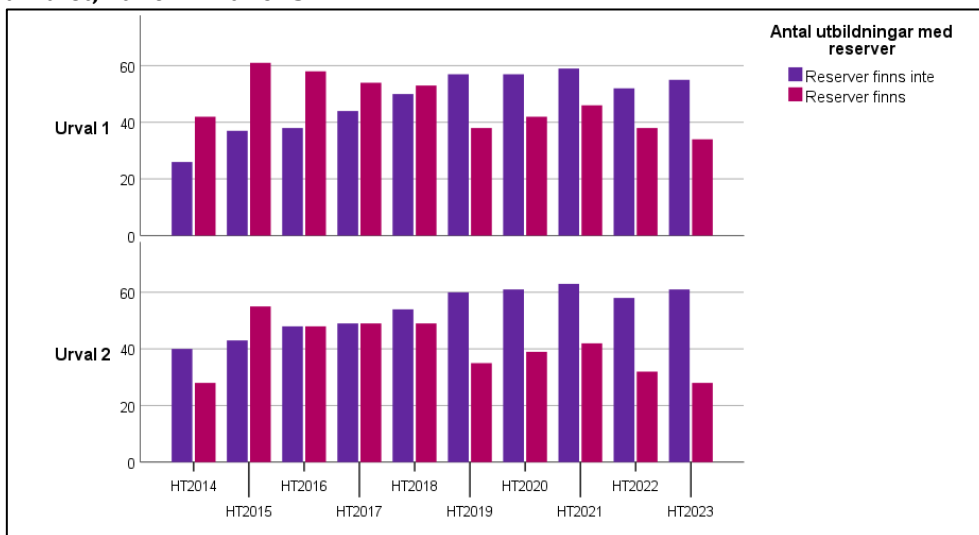
**Figur 1: Antal civilingenjörsprogram med konkurrens i första och andra urvalet, ht 2014–ht 2023**



Antalet högskoleingenjörsutbildningar med konkurrens ökade till ht 2015, minskade därefter till ht 2019, ökade till ht 2021, men har minskat därefter. Ht 2023 var det konkurrens till 38 procent av de 89 högskoleingenjörsutbildningar som erbjöds, att jämföra med 42 procent av de 90 som erbjöds ht 2022 (figur 2).

Liksom för civilingenjörsutbildningarna har SCB och Saco bedömt att examinerade högskoleingenjörer har relativt goda arbetsmarknadsutsikter.

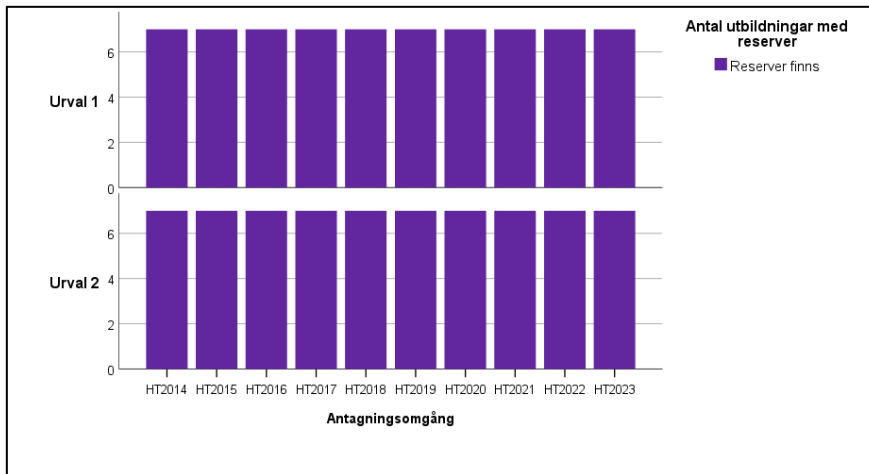
**Figur 2: Antalet högskoleingenjörsprogram med konkurrens i första och andra urvalet, ht 2014–ht 2023**



Alla läkarprogram har haft väsentligt fler sökande än platser under hela perioden, trots att utbildningen byggts ut kraftigt (figur 3).

Antalet examinerade från läkarutbildningen bedöms motsvara förväntad efterfrågan på arbetsmarknaden<sup>4</sup> under det närmaste decenniet.

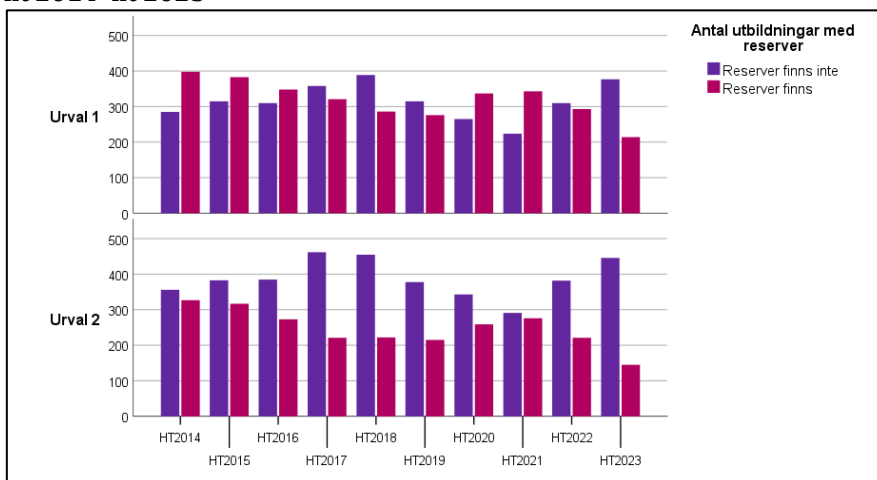
**Figur 3: Antalet läkarprogram med konkurrens i första och andra urvalet, ht 2014–ht 2023**



Antalet läkarprogram med konkurrens nådde en topp ht 2014. Därefter har de minskat till och med ht 2019, men återigen ökat till ht 2021. Då var det konkurrens till 60 procent av läkarutbildningarna (motsvarande 343 utbildningar). Därefter har antalet minskat och ht 2023 var det konkurrens till 36 procent av läkarutbildningarna, motsvarande 214 utbildningar (figur 4).

Att färre läkarprogram har konkurrens nu än i början av perioden är ett tecken på att utbildningarna har tappat i popularitet. Det är oroande med tanke på att det befaras bli brist på examinerade lärare under det närmaste decenniet, enligt bland annat SCB och Saco. Examinerade från läkarprogram tillhör de examensgrupper som SCB och Saco bedömt har mycket goda utsikter på arbetsmarknaden.

**Figur 4: Antalet läkarprogram med konkurrens i första och andra urvalet, ht 2014–ht 2023**

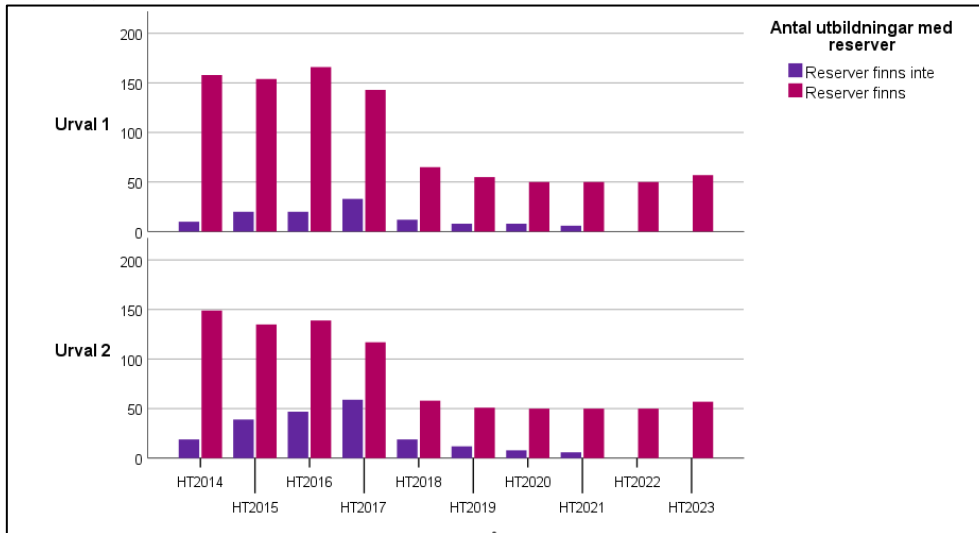


<sup>4</sup> Statistiska centralbyrån, "Trender och prognoser 2020", februari 2021 och Saco, "Framtidsutsikter – Här finns jobben för akademiker år 2028", mars 2023.

Andelen sjuksköterskeutbildningar med konkurrens har legat högt under perioden, i genomsnitt 90 procent, och ht 2023 var det konkurrens till samtliga sjuksköterskeutbildningar. Det påtagligt mindre antalet sjuksköterskeutbildningar efter ht 2017 beror på att specialistsjuksköterskeutbildningar inte längre ingår i underlaget (figur 5).

Sjuksköterskeutbildningarna tillhör gruppen av utbildningar som SCB pekar ut som utbildningar som ger goda framtidsutsikter på arbetsmarknaden.<sup>5</sup>

**Figur 5: Antalet sjuksköterskeprogram med konkurrens i första och andra urvalet, ht 2014–ht 2023**

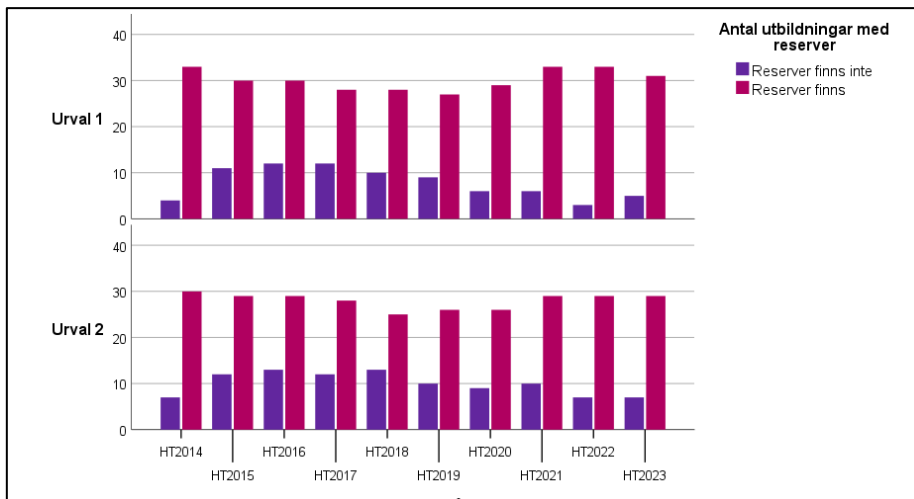


Antalet socionomprogram med konkurrens har varit omkring 30 under hela perioden. Under de senaste åren har andelen program med konkurrens ökat och antalet utbildningar utan reserver minskat. Men ht 2023 var andelen socionomprogram med konkurrens 86 procent vid första urvalet, vilket var lägre än ht 2022 då motsvarande andel var 92 procent (figur 6).

SCB och Saco bedömer att socionomutbildningarna syftar till yrken med på kort sikt relativt goda utsikter på arbetsmarknaden. På längre sikt bedöms det finnas risk för att efterfrågan på arbetsmarknaden på denna utbildningsgrupp understiger tillgången.

<sup>5</sup> Statistiska centralbyrån, "Trender och prognoser 2020", februari 2021 och Saco, "Framtidsutsikter – Här finns jobben för akademiker år 2028", mars 2023.

**Figur 6: Antalet socionomprogram med konkurrens i första och andra urvalet, ht 2014–ht 2023**

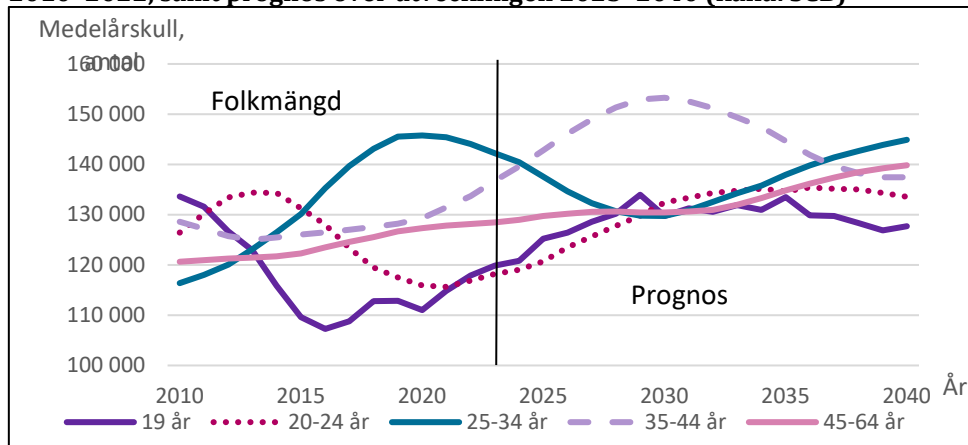


## Kommande efterfrågan på högskoleutbildning

Utvecklingen av antalet personer i olika årskullar i befolkningen har betydelse för utvecklingen av antalet sökande till högskolan i olika åldersgrupper. För att belysa det redovisas här dels den faktiska befolkningens mängden i olika åldersgrupper 2010–2022 – som en utgångspunkt – dels en prognos över den förväntade utvecklingen av befolkningens mängden i olika åldersgrupper 2023–2040 (prognos).

Den grupp som kommer direkt från gymnasiet och som söker till högskolan i störst utsträckning av alla åldersgrupper är 19-åringarna, som initialt under perioden minskande i antal men därefter har börjat öka igen. Från 2020 till 2029 förväntas antalet 19-åringar öka för varje år, för att därefter ligga på en hög nivå till 2035, för att slutligen minska något fram till 2040 (figur 7).

**Figur 7: Det genomsnittliga antalet personer i olika årskullar i befolkningen 2010–2022, samt prognos över utvecklingen 2023–2040 (källa: SCB)**



Det finns en mängd faktorer förutom befolkningens utveckling som påverkar om och när olika åldersgrupper övergår till högskolan, till exempel hur arbetsmarknaden ser ut, bostadssituationen liksom om sökande kommer in på önskad utbildning eller inte. Rent demografisk kan dock efterfrågan på högskoleutbildning bland 19-åringar förväntas öka enbart på grund av att de förväntas bli fler under de kommande 15 åren.

Utvecklingen för övriga åldersgrupper är snarlik, men med en förskjutning i tid i takt med stigande ålder. Även den stora studentgruppen 20–24-åringar växer under den kommande 15-årsperioden, efter att ha minskat i volym mellan 2013 och 2021. Åldersgruppen 25–34 år förväntas däremot minska under de kommande tio åren, men studiedeltagandet i denna åldersgrupp är lägre än i yngre åldersgrupper.

Sambandet mellan den demografiska utvecklingen och övergången till högskolan minskar betydligt med stigande ålder, men de stora åldersgrupperna 35–44 år och 45–64 år förväntas också växa fram till 2030.

Sammantaget ser den demografiska utvecklingen positiv ut ur ett efterfrågeperspektiv på högskoleutbildning eftersom åldersgrupperna med störst övergång till högskolan under de kommande 15 åren förväntas vara större än i dag.

På kort sikt ser konjunkturen ut att försämrats och som följd av det även arbetsmarknaden. Den 1 oktober 2022 infördes ett nytt förmånligt studiestöd som ska underlätta omställning för personer som är mitt i arbetslivet.<sup>6</sup> Sammantaget kan dessa faktorer bidra till att flera åldersgruppers efterfrågan på högskoleutbildning ökar påtagligt under 2024.

<sup>6</sup> [Vägleder om omställningsstudiestöd - CSN](#)

# Utbildningar med goda arbetsmarknadsutsikter

Utöver de yrkesutbildningar som beskrivits tidigare i rapporten finns det fler yrkesutbildningar som Arbetsförmedlingen bedömer leder till yrken med goda framtidsutsikter. Det är utbildningar till arbetsterapeut, biomedicinsk analytiker, fysioterapeut, psykolog, tandhygienist och tandläkare.<sup>7</sup>

Dessa utbildningar leder till examina och i förlängningen yrken som Arbetsförmedlingen har bedömt ha mycket stora möjligheter till arbete 2026. Utbildningarna som nämnts redovisas separat från de andra yrkesexamensutbildningarna för att särskilt kunna studera utvecklingen för dem, eftersom UHR inte har följt dessa utbildningar tidigare. Observera att en del av utbildningarna som beskrevs i förra avsnittet (läkare, lärare, sjuksköterska) också har bedömts ha mycket stora möjligheter till arbete 2026.

Alla utbildningar som leder till yrken med mycket stora möjligheter är inte med i den här rapporten – endast de som tydligt leder till ett specifikt yrke och som UHR administrerar antagningen för. Det exkluderar till exempel utbildningar som leder till yrkena systemutvecklare och polis.

## Behöriga sökande

Uppgifterna avser antalet behöriga sökande till utbildningar (vid det andra urvalet) som leder till följande yrkesexamina:

- **Arbetsterapeutexamen**  
Toppnotering ht 2021 med 3 515 behöriga sökande. Därefter en minskning med 20 procent till ht 2022, och ännu en minskning till ht 2023. Till ht 2023 var det 2 717 behöriga sökande till arbetsterapeututbildningar. Över tid har Luleå tekniska universitet haft flest behöriga sökande, tätt följt av Göteborgs universitet (tabell 1, bilaga 3).

<sup>7</sup> <https://arbetsformedlingen.se/statistik/analyser-och-prognoser>.



- **Biomedicinsk analytikerexamen**  
Toppnotering ht 2021 med 3 863 behöriga sökande. Till ht 2022 minskade antalet till 3 406, och till ht 2023 minskade antalet med nära 10 procent jämfört med året innan. Karolinska institutet har haft flest behöriga sökande över tid, följt av Uppsala universitet (tabell 2, bilaga 3).
- **Fysioterapeutexamen**  
Till ht 2021 var det 9 655 behöriga sökande, vilket var en topp. Året därpå, till ht 2022, var antalet en fjärdedel mindre. Därefter minskade antalet ytterligare till ht 2023 då det var 6 018 behöriga sökande. Göteborgs universitet har över tid haft flest behöriga sökande, följt av Uppsala universitet (tabell 3, bilaga 3).
- **Psykologexamen**  
Toppnotering ht 2020 med 34 835 behöriga sökande, därefter har antalet gradvis minskat till varje antagningsomgång. Till ht 2021 var det 34 015 behöriga sökande, till ht 2022 var det 29 558 behöriga sökande och 26 662 behöriga sökande till ht 2023. Över tid har Göteborgs universitet haft flest behöriga sökande, tätt följt av Stockholms universitet (tabell 4, bilaga 3).
- **Tandhygienistexamen**  
Toppnotering ht 2021 med 3 686 behöriga sökande, därefter minskade antalet med 13 procent till ht 2022. Till ht 2023 var det 3 292 behöriga sökande, vilket är en liten ökning jämfört med året innan. Göteborgs universitet har haft flest behöriga sökande över tid, följt av Karolinska institutet (tabell 5, bilaga 3).
- **Tandläkarexamen**  
Toppnotering ht 2021 med 5 480 behöriga sökande. Därefter en minskning till ht 2022 då det var 5 409 behöriga sökande. Till ht 2023 minskade antalet med 4 procent jämfört med året innan. Endast tre lärosäten erbjuder utbildningen, och Karolinska institutet har haft flest behöriga sökande över tid (tabell 6, bilaga 3).

De flesta av dessa utbildningar hade flest behöriga sökande till ht 2021, för att sedan minska till efterkommande höstterminsantagningar. Det beror troligen på att den oro för arbetsmarknadsläget som uppstod under pandemin och som genererade att fler sökte till högskolan som alternativ till arbete, försvunnit efter pandemin. Den enda utbildningsgruppen som inte har haft en topp ht 2021 är psykologutbildningar. Där var toppen istället ht 2020, för att därefter minska successivt. Söktrycket till sådana utbildningar har därmed blivit lägre.

# Antagna

När det gäller antalet antagna till dessa utbildningar (vid det andra urvalet) skiljer sig utvecklingen åt från den för behöriga sökande på så sätt att de antagna vanligen var fler ht 2023 än ht 2022.

- **Arbetsterapeutexamen**  
Nedgång av antalet antagna från ht 2020 till ht 2021, från 420 antagna till 399 antagna. Därefter ökade antalet antagna både ht 2022 och ht 2023. Till ht 2022 antogs 431, medan 440 antogs till ht 2023. Luleå tekniska universitet har antagit flest över tid (tabell 1, bilaga 3).
- **Biomedicinsk analytikerexamen**  
Topppnotering ht 2020 då 430 sökande antogs. Därefter minskade antalet antagna med nära 16 procent ht 2021, för att sedan återhämta sig något efterföljande höstterminer. Till ht 2022 antogs 378 och till ht 2023 antogs 400. Över tid har Karolinska institutet antagit flest (tabell 2, bilaga 3).
- **Fysioterapeutexamen**  
Nedgång av antalet antagna från ht 2020 till ht 2021, från 338 till 320. Därefter ökade antalet antagna både ht 2022 och ht 2023. Till ht 2022 antogs 323, medan 366 antogs till ht 2023. Karolinska institutet har antagit flest över tid, följt av Göteborgs universitet (tabell 3, bilaga 3).
- **Psykologexamen**  
Topppnotering ht 2020 med 528 antagna. Till ht 2021 minskade antalet antagna med nära 6 procent. Därefter ökade antalet antagna till både ht 2022 och ht 2023. Till ht 2022 antogs 506 och till ht 2023 antogs 522. Karolinska institutet har antagit flest över tid, följt av Stockholms universitet (tabell 4, bilaga 3).
- **Tandhygienistexamen**  
Topppnotering ht 2021 med 251 antagna. Därefter har antalet antagna minskat till ht 2022 då 201 sökande blev antagna. Till ht 2023 blev 249 sökande antagna. Över tid har Karlstads universitet haft flest antagna, tätt följt av Jönköping University (tabell 5, bilaga 3).
- **Tandläkarexamen**  
Nedgång ht 2021, då antalet antagna minskade med 3 procent jämfört med ht 2020. Därefter en ökning ht 2022 då 188 antogs. Till ht 2023 antogs 191 sökande, vilket är det största antalet antagna till en hösttermin på fyra år. Över tid är det Karolinska institutet som har antagit flest (tabell 6, bilaga 3).

De flesta utbildningar har haft en topp av antagna ht 2020, för att sedan minska de nästkommande höstterminsantagningarna. Till ht 2023 har dock antalet antagna ökat så pass att de har närmat sig toppnoteringar igen. Det återstår att se om det är en ihållande trend.

# Nationella antagningsomgången hösten 2023

I det här kapitlet presenteras förändringar när det gäller antalet individer som anmält sig och antalet kurser och program, jämfört med hösten 2022. Sena anmälningar är inkluderade.

## Sökande och antagna

Den kraftigt ökade efterfrågan på högskoleutbildning som rådde under coronapandemin 2020–2021 minskade påtagligt under hösten 2022 och var ungefär densamma hösten 2023. Antalet sökande vid sista anmälningssdag var 0,3 procent färre jämfört med ht 2022. Trots den stora avmattningen jämfört med 2021 är intresset för att söka högskoleutbildning fortfarande stort, men påminner nu mer om nivåerna före pandemin.

Efter sista anmälningssdag kan sökande göra en sen anmälan till många utbildningar. Därför fortsätter antalet sökande att öka under antagningsomgången. Vid första urvalet hade antalet sökande ökat med 11 procent från sista anmälningssdag och vid andra urvalet med ytterligare tre procentenheter till 14 procent. Jämfört med ht 2022 var det 1,2 procent fler sökande vid första urvalet och 1,6 procent fler sökande vid andra urvalet (figur 8–9).

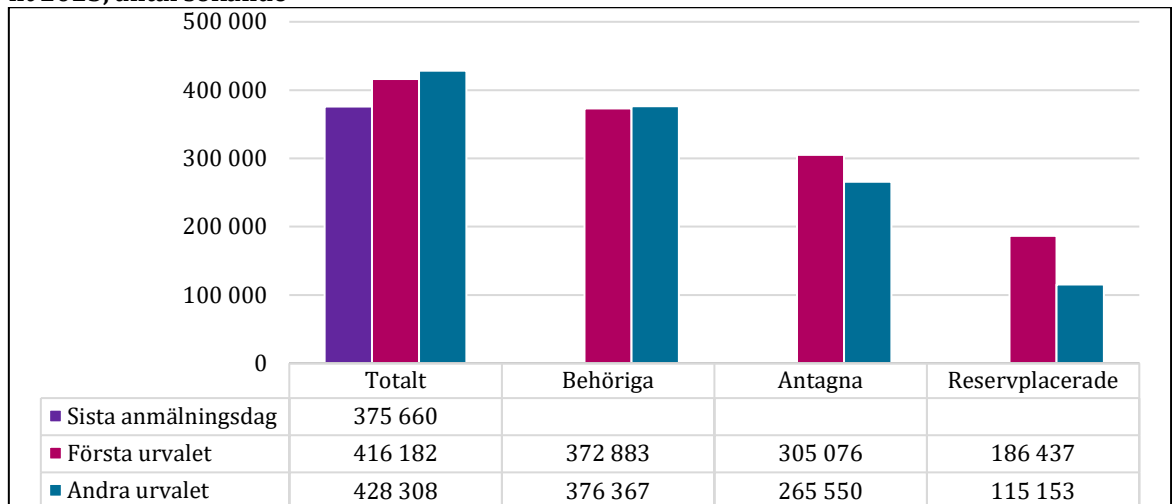
När det gäller sökande uppdelade efter ålder framgår att antalet sökande 19 år eller yngre vid första urvalet minskat med 1 procent jämfört med ht 2022. Däremot var sökande 20–24 år 1 procent fler, medan den äldsta åldersgruppen av sökande (25 år eller äldre) ökat mest, med 1,4 procent, mellan ht 2022 och ht 2023.

De behöriga sökande var marginellt fler ht 2023 än ht 2022 (plus 0,8 procent). Antalet behöriga sökande ökade med 0,9 procent mellan första och andra urvalet, vilket är mindre än tidigare år då antalet behöriga sökande ökat med i genomsnitt 2 procent mellan första och andra urvalet sedan ht 2014. Den främsta anledningen till att behöriga sökande ökar från första till andra urvalet är att även sena sökande hunnit få sin behörighet bedömd.

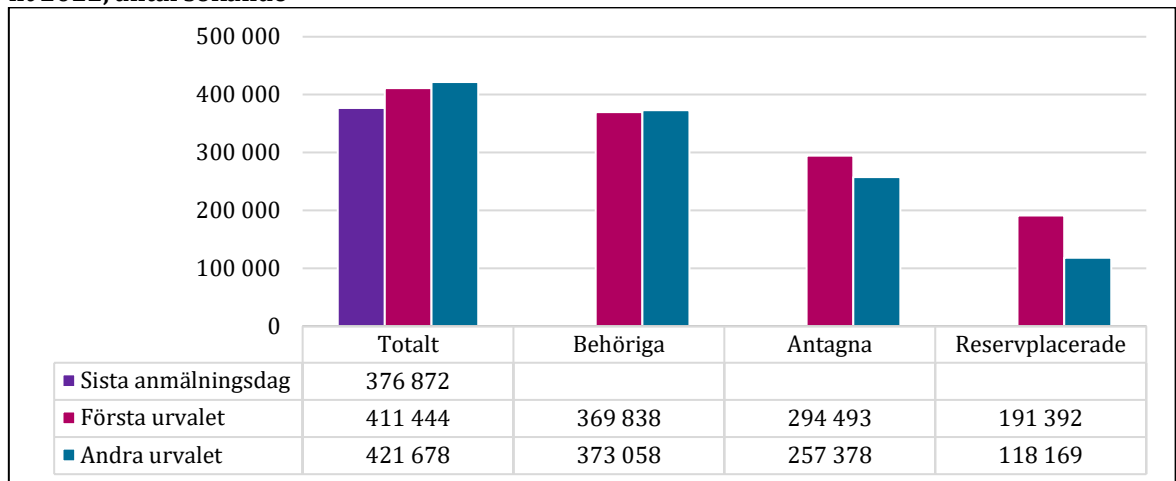
Antalet antagna ökade med 3,6 procent vid första urvalet och med 3,2 procent vid andra urvalet, jämfört med ht 2022. Då ökningen av antalet antagna procentuellt sett var större än ökningen av antalet behöriga sökande har konkurrensen totalt sett minskat ht 2023. Antalet antagna minskar mellan första och andra urvalet under en antagningsomgång. Det beror främst på att det är svarskrav efter första urvalet och att vissa sökande tackar nej eller inte svarar alls. Under perioden 2014–2023 har antalet antagna i snitt minskat med 12 procent mellan urvalen. För ht 2023 var minskningen 13 procent, vilken var densamma som för ht 2022.

Antalet reservplacerade i första urvalet var mindre ht 2023 än ht 2022 (minus 2,6 procent), vilket tyder på att konkurrensen bland sökande minskat. Ytterligare ett tecken på att konkurrensen minskat är att andelen av de behöriga sökande som antagits var större ht 2023 än ht 2022, 82 procent jämfört med 80 procent. Mellan första och andra urvalet minskade andelen reservplacerade med 38 procent ht 2023, samma som ht 2022. Efter andra urvalet var antalet reservplacerade mindre än ht 2022 (minus 2,6 procent).

**Figur 8: Förändring mellan sista anmälningdag, första och andra urvalet ht 2023, antal sökande**

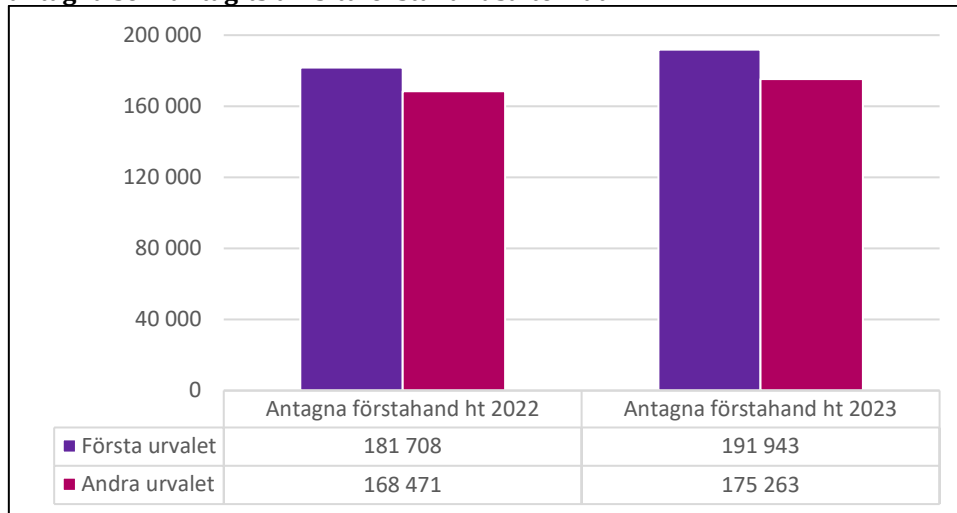


**Figur 9: Förändring mellan sista anmälningdag, första och andra urvalet ht 2022, antal sökande**



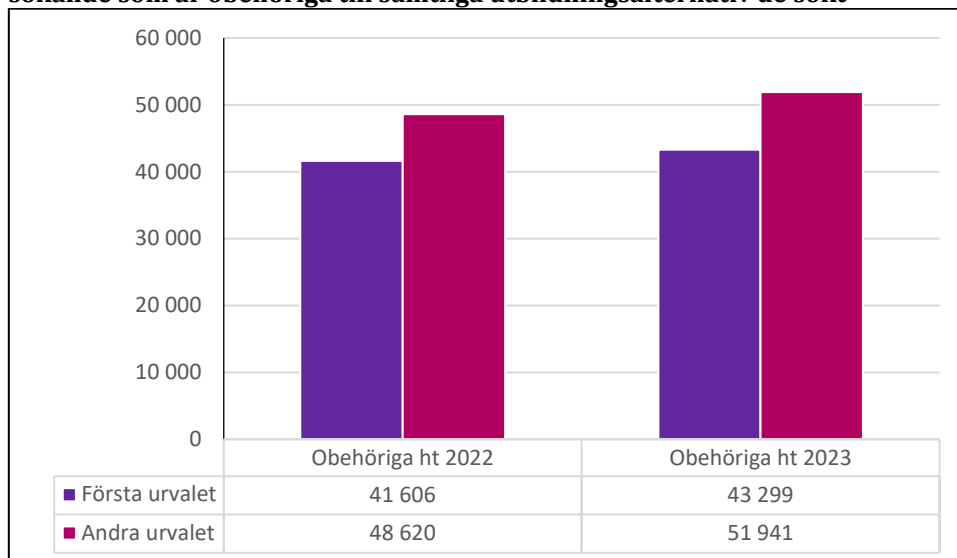
Antalet sökande som antogs till sitt förstahandsval vid första urvalet ökade med 5,6 procent från ht 2022 till ht 2023. Det var en större andel av de antagna som antogs till sitt förstahandsalternativ ht 2023 än ht 2022, 63 procent i första urvalet och 66 procent i andra urvalet ht 2023 jämfört med 62 procent respektive 65 procent vid samma tillfällen ht 2022 (figur 10).

**Figur 10: Förändring mellan första och andra urvalet ht 2022 och ht 2023, antal antagna som antagits till sitt förstahandsalternativ**



Andelen av de sökande som inte var behörig till något av de utbildningsalternativ de sökt var i första urvalet densamma ht 2023 som den var ht 2022 (10 procent). Det gällde även vid andra urvalet då andelen obehöriga sökande var 12 procent båda höstterminerna. Det motsvarar att var tionde sökande vid första urvalet var obehörig till samtliga utbildningar den sökt (figur 11).

**Figur 11: Förändring mellan första och andra urvalet ht 2022 och ht 2023: antal sökande som är obehöriga till samtliga utbildningsalternativ de sökt**

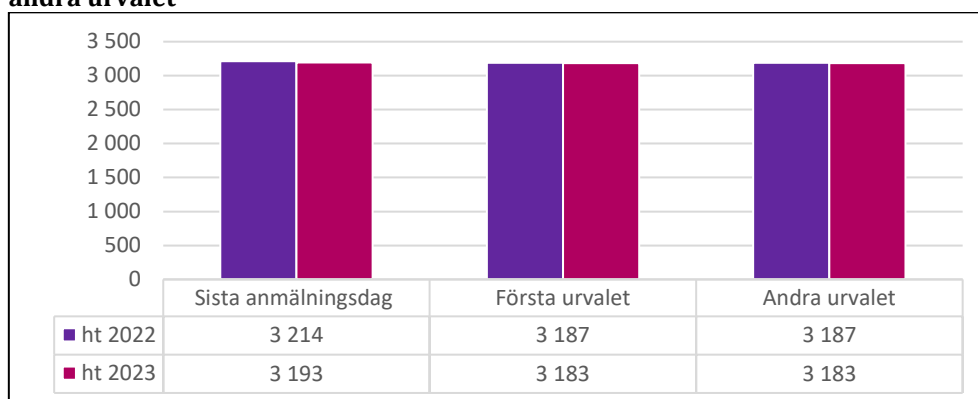


## Utbildningsutbudet

Utbildningsutbudet – som redovisas exklusive inställda utbildningar – beslutas av respektive lärosäte, vanligen relativt långt i förväg. Ibland sker förändringar under antagningsomgången. Antalet program och kurser kan öka om lärosätet lägger till nya utbildningar, till exempel vid sena beslut om att en viss kurs eller ett visst program ska ges. Utbildningsutbudet kan också minska om utbildningar ställs in, till exempel då för få söker.

Det fanns nära 1 procent färre program att söka vid sista anmälningssdag ht 2023 än ht 2022. Vid både första och andra urvalet var det färre program ht 2023 än ht 2022, men skillnaderna var små (figur 12).

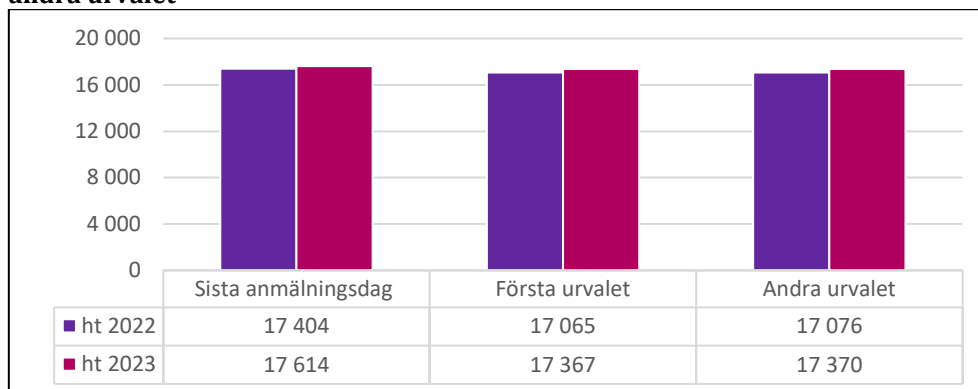
**Figur 12: Antalet program ht 2022 och ht 2023: Sista anmälningssdag, första och andra urvalet**



Emellertid var kurserna fler ht 2023 än ht 2022, drygt 1 procent fler vid sista anmälningssdag och knappt 2 procent fler vid både första och andra urvalet (figur 13).

Antalet kurser kan, precis som programutbudet, ändras under antagningsomgången. Att kurser tas bort kan till exempel bero på att för få sökt kursen. Under antagningsomgången ht 2023 minskade kursutbudet med 1,4 procent från sista anmälningssdag till andra urvalet, vilket var en snarlik nedgång som ht 2022.

**Figur 13: Antalet kurser ht 2022 och ht 2023: Sista anmälningssdag, första och andra urvalet**



# Internationella kurser och masterutbildningar hösten 2023

Antagningsomgångarna till internationella kurser och program på grundnivå (IK) och masterutbildningar (MASTER) ht 2023 var mindre omfattande än den nationella antagningsomgången, vilket är normalt. De internationella antagningsomgångarna inrättades hösten 2009 för att underlätta antagningsprocessen för utländska sökande och effektivisera bedömningen av deras meriter.

De internationella utbildningar som erbjuds i dessa antagningsomgångar ges vanligen på engelska och marknadsförs främst mot personer från utlandet, men är också öppna att söka för svenskar. Majoriteten av de sökande kan antas komma från utlandet då de inte har svenskt personnummer. I genomsnitt har andelen sökande utan svenskt personnummer varit över 80 procent sedan ht 2014 och ht 2023 var andelen 87 procent.

Sedan 2011 är utbildningar på grundnivå och avancerad nivå – samt ansökan till dem – avgiftsbelagda för sökande som är medborgare i ett land utanför EU/EES och Schweiz och som inte är utbytesstudenter. Eftersom IK- och MASTER-omgångarna främst har utländska sökande blir avgiftshanteringen en central del i början av urvalsprocessen. Sökande som varken styrker att de är avgiftsbefriade eller betalar anmälningsavgiften på 900 kronor går inte vidare till behörighetsbedömning.

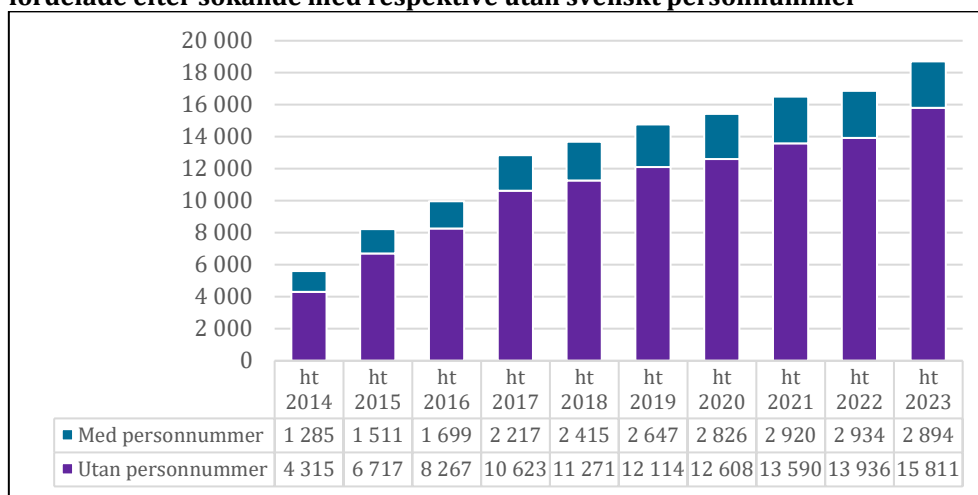
Sedan våren 2018 har IK- och MASTER-omgångarna ett urval, inte som tidigare två. Införandet av endast ett urval har lett till att behörighetsprövningen förlängts med omkring två veckor och att fler, främst avgiftsskyldiga sökande, hinner behörighetsprövas före urvalet. Det återspeglas i statistiken, där andelen betalande sökande som är behöriga ökade från i genomsnitt 60 procent per hösttermin till och med 2017, till 73 procent i genomsnitt under 2018 till 2023.

I detta kapitel jämförs det första (enda) urvalet i IK och MASTER ht 2023 med första urvalet i tidigare antagningsomgångar. För historisk statistik om andra urvalet i tidigare antagningsomgångar hänvisas till tidigare års trendrapporter.

## Sökande och antagna till internationella kurser (IK)

Sista anmälningssdag var antalet sökande drygt 18 700, vilket var 11 procent fler än till IK ht 2022. De sökande med svenskt personnummer var 1 procent färre, medan sökande utan svenskt personnummer var 13 procent fler (figur 14).

**Figur 14: Antalet sökande till IK ht 2014–ht 2023 vid sista anmälningssdag fördelade efter sökande med respektive utan svenskt personnummer**

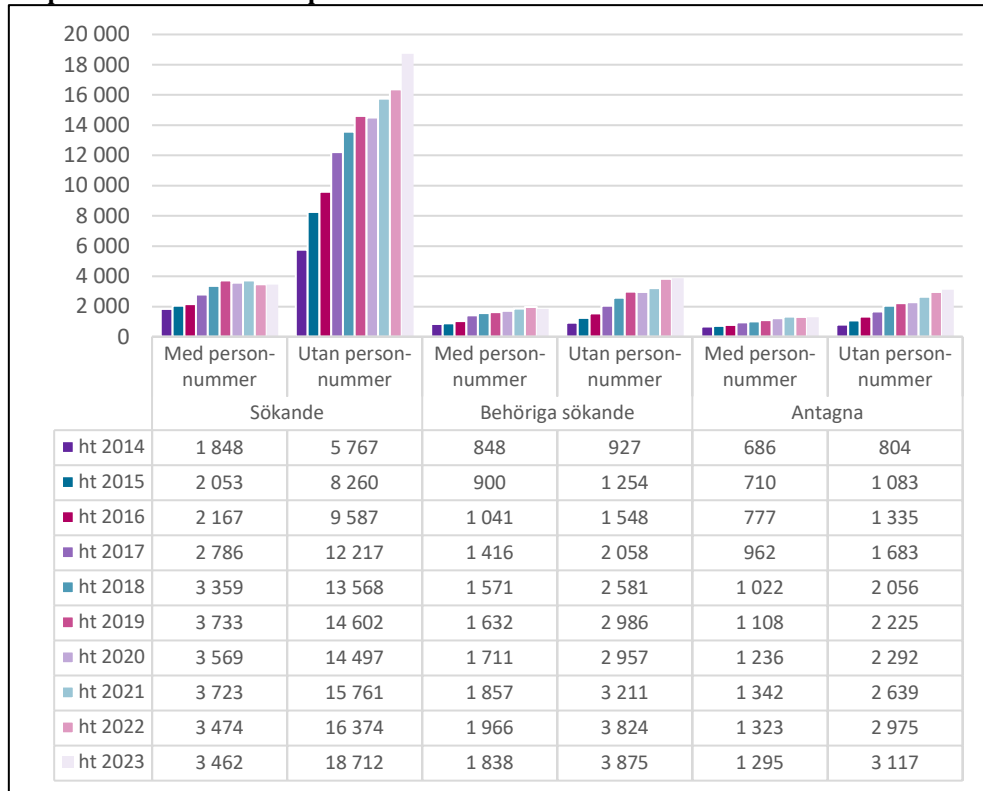


Sökande utan svenskt personnummer var emellertid fortsatt betydligt fler än sökande med svenskt personnummer. Det är inte anmärkningsvärt eftersom antagningsomgången riktar sig till utländska sökande, som oftast saknar svenskt personnummer. Andelen sökande utan svenskt personnummer var 85 procent IK ht 2023.

Vid urvalet till IK ht 2023 var det oförändrat antal sökande med svenskt personnummer och 14 procent fler sökande utan svenskt personnummer, i förhållande till IK ht 2022. De behöriga sökande med svenskt personnummer var 7 procent färre och utan svenskt personnummer 1 procent fler IK ht 2023 jämfört med IK ht 2022. Det var också färre antagna med svenskt personnummer, minus 2 procent, medan det var 5 procent fler antagna utan svenskt personnummer (figur 15).



**Figur 15: Antalet sökande (inklusive sena anmälningar), behöriga sökande och antagna vid urvalet till IK ht 2014–ht 2023, fördelade efter sökande med respektive utan svenskt personnummer**



Vid urvalet var andelen sökande utan svenskt personnummer 84 procent till IK ht 2023. Andelen per antagningsomgång har varit runt 80 procent sedan ht 2015. Andelen behöriga sökande som antogs var större för sökande med svenskt personnummer IK ht 2023 än IK ht 2022 (70 respektive 67 procent), och den ökade även för sökande utan svenskt personnummer (från 78 till 80 procent). Totalt sett ökade andelen antagna av de behöriga sökande från 74 procent IK ht 2022 till 77 procent IK ht 2023, vilket tyder på att konkurrensen minskat något.

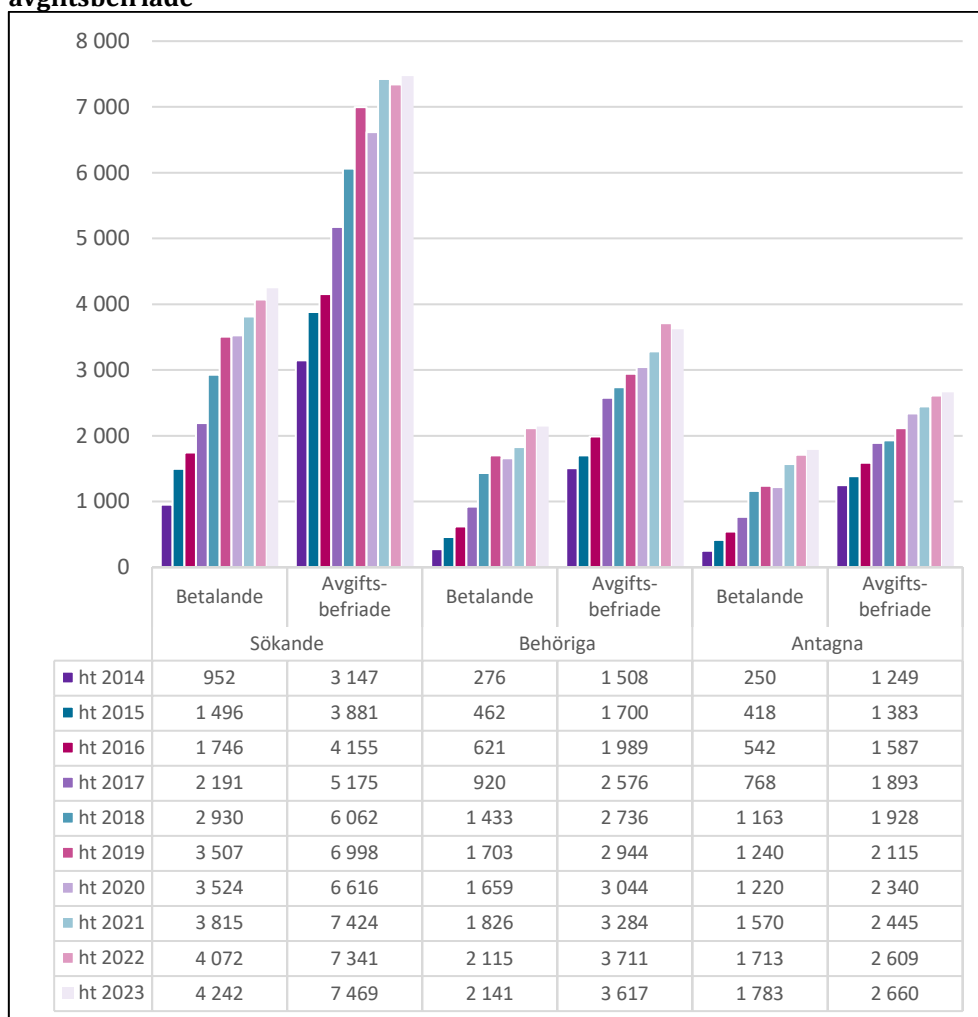
För att en sökandes behörighet ska bedömas måste den sökande antingen betala anmälningsavgift eller styrka avgiftsbefrielse. Antalet sökande som betalat anmälningsavgift var större IK ht 2023 än det var IK ht 2022 (plus 4 procent). De avgiftsbefriade sökande var 2 procent fler.

Av de sökande som betalat anmälningsavgiften IK ht 2023 var 50 procent behöriga, vilket var en mindre andel än IK ht 2022 då 52 procent var behöriga. För avgiftsbefriade sökande var andelen behöriga 48 procent IK ht 2023, vilket också var en mindre andel än IK ht 2022 då 51 procent var behöriga.

Andelen behöriga sökande som antogs IK ht 2023 var 83 procent för betalande sökande och 74 procent för avgiftsbefriade sökande. IK ht 2022 var andelen antagna 81 procent för betalande och 70 procent för avgiftsbefriade sökande. Antalet antagna ökade också totalt sett med 3 procent. Det var 4 procent fler

betalande som antogs och det var 2 procent fler avgiftsbefriade som antogs IK ht 2023 jämfört med IK ht 2022 (figur 16).

**Figur 16: Antalet sökande, behöriga sökande och antagna vid urvalet till IK ht 2014–ht 2023, fördelade efter betalande anmälningsavgift respektive avgiftsbefriade**



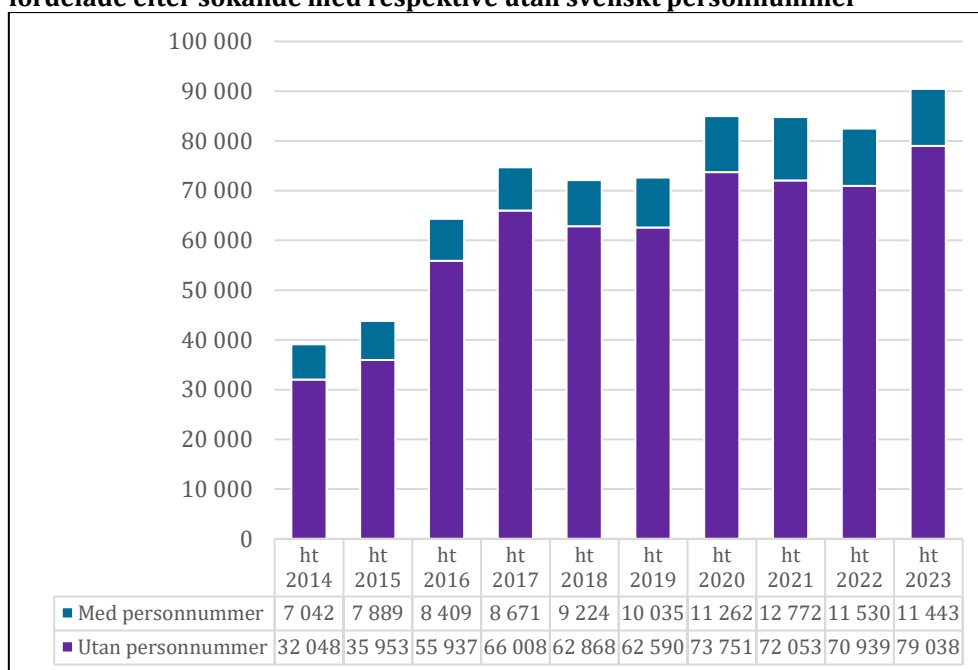
Enstaka sökande betalar anmälningsavgift trots att de är avgiftsbefriade och räknas då i båda grupperna i figuren. Därför kan summan av exempelvis antagna vara något större än antalet faktiskt antagna.

Det fanns 380 kurser att söka till IK ht 2023, att jämföra med 395 kurser till IK ht 2022. Dessutom fanns 71 program, vilket var 4 fler än de 67 sökbara programmen förra året.

## Sökande och antagna till masterprogram (MASTER)

Antalet sökande till MASTER ht 2023 var vid sista anmälningssdag 90 481, en ökning med 10 procent jämfört med ht 2022. Antalet sökande med svenskt personnummer minskade med 1 procent medan antalet sökande utan svenskt personnummer ökade med 11 procent. Liksom i tidigare MASTER-omgångar och i IK-omgångarna (se föregående avsnitt), är gruppen sökande utan svenskt personnummer överlägset störst. I MASTER ht 2023 är andelen sökande utan svenskt personnummer 87 procent medan den i MASTER ht 2022 var 86 procent (figur 17).

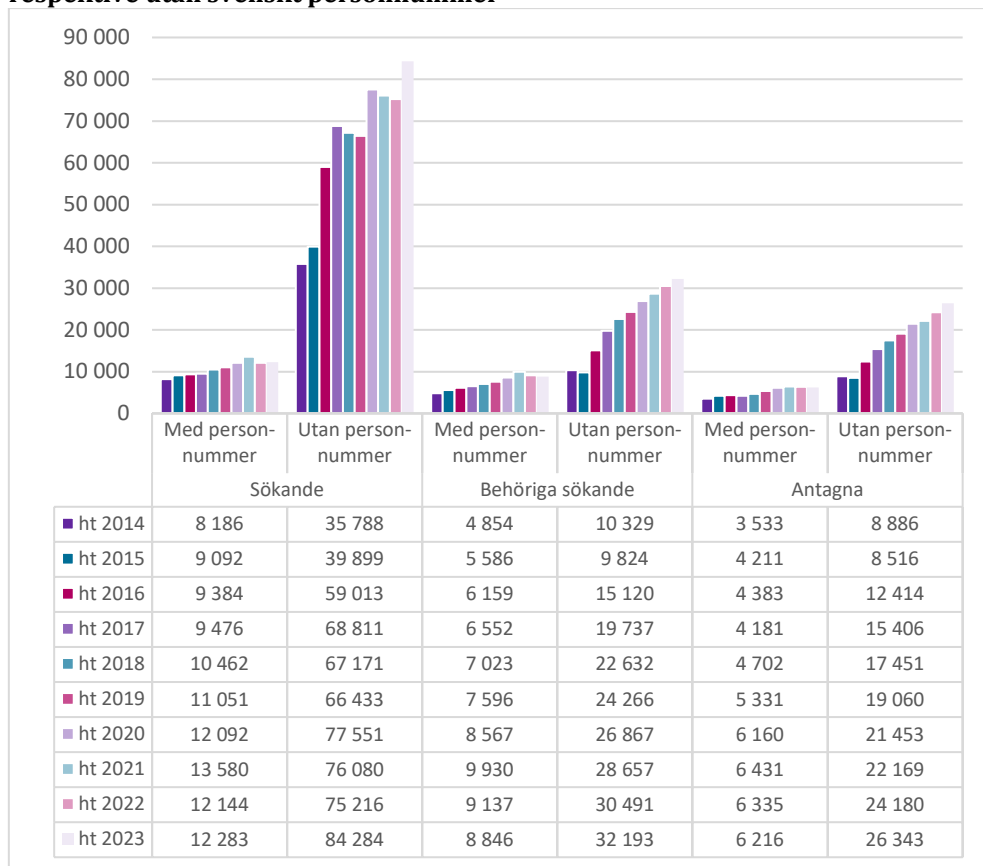
**Figur 17: Antalet sökande till MASTER ht 2014–ht 2023 vid sista anmälningssdag fördelade efter sökande med respektive utan svenskt personnummer**



Vid urvalet till MASTER var det totala antalet sökande fler ht 2023 än ht 2022, 96 567, att jämföra med 87 360 året innan. Det var något fler sökande med svenskt personnummer (plus 1 procent) och 12 procent fler sökande utan svenskt personnummer (figur 18).

Totalt sett ökade antalet behöriga sökande med 4 procent från MASTER ht 2022. Behöriga sökande med svenskt personnummer var färre, ned 3 procent, medan behöriga sökande utan svenskt personnummer var fler, upp 6 procent. Antalet antagna med svenskt personnummer minskade också, ned 2 procent, medan antagna utan svenskt personnummer var 9 procent fler ht 2023 jämfört med ht 2022.

**Figur 18: Antalet sökande (inklusive sena anmälningar), behöriga sökande och antagna vid urvalet till MASTER ht 2014–ht 2023, fördelade efter sökande med respektive utan svenskt personnummer**



För att en sökandes behörighet ska bedömas måste den sökande antingen betala anmälningsavgift eller styrka avgiftsbefrielse. Antalet betalande sökande var 10 procent större vid MASTER ht 2023 än vid MASTER ht 2022. Däremot minskade antalet avgiftsbefriade sökande mellan höstarna, med 1 procent.

Antalet behöriga sökande som betalat ökade med 9 procent och antalet antagna ökade med 12 procent. Antalet behöriga sökande som var avgiftsbefriade minskade med 3 procent och antalet antagna minskade med 1 procent mellan MASTER ht 2022 och MASTER ht 2023 (figur 19).

**Figur 19: Antalet sökande (inklusive sena anmälningar), behöriga sökande och antagna vid urvalet till MASTER ht 2014–ht 2023, fördelade efter avgiftsskyldiga som betalat anmälningsavgift respektive avgiftsbefriade**



Enstaka sökande betalar anmälningsavgift trots att de är avgiftsbefriade, och räknas i båda grupperna i figuren. Därför kan summan av exempelvis antagna vara något större än antalet faktiskt antagna.

Det fanns 902 program att anmäla sig till i MASTER ht 2023. Motsvarande antal 2022 var 887.

# Höstrender 2014– 2023

I det här kapitlet beskrivs utvecklingen över längre tid. För samtliga uppgifter i kapitlet gäller att inställda utbildningar inte ingår. Statistiken omfattar perioden ht 2014 till ht 2023. I underlaget ingår antalet sökande, behöriga sökande, antagna och reserver för hela utbildningsutbudet, uppdelade efter kön (kvinna eller man, enligt personnummer). Notera att sökande utan svenskt personnummer inte är uppdelade efter kön.

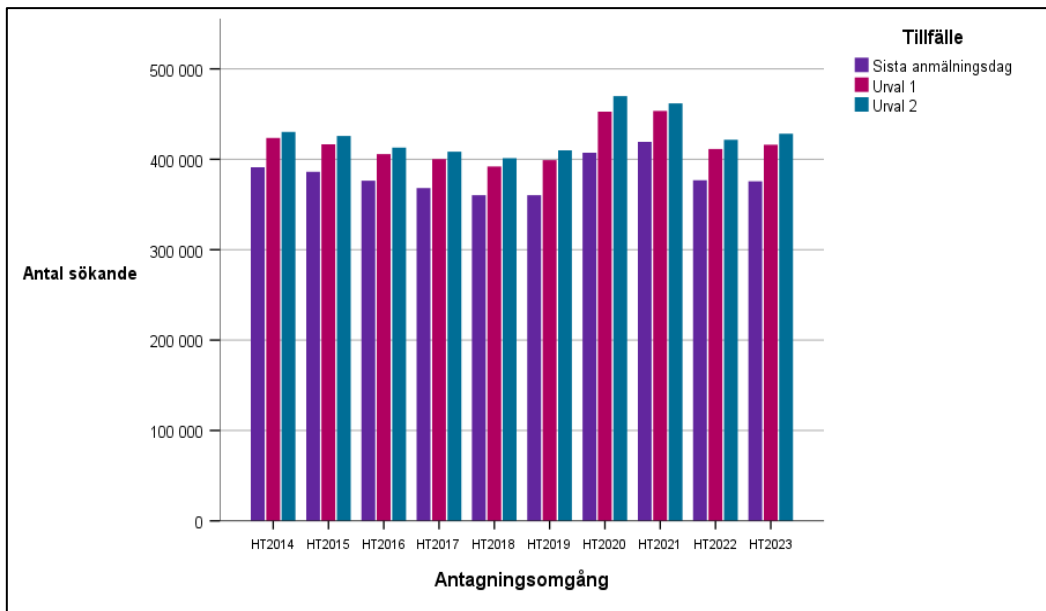
I kapitlet ingår också en redovisning av sökande och antagna till utbildningar som leder till sex specifika grupper av yrkesexamina och antalet utbildningar som gått att söka.

## Sökande

Antalet sökande vid sista anmälningssdag minskade ht 2014 till och med ht 2019 för att sedan öka igen. Ökningen var särskilt stor ht 2020 och det var även en ökning ht 2021. Men ht 2022 minskade antalet med 10 procent och ht 2023 var antalet marginellt mindre. Då var antalet sökande vid första anmälningssdag nära 375 700 sökande, en nedgång med 0,3 procent jämfört med ht 2022.

Trenden är densamma för alla mättillfällen; sista anmälningssdag, urval ett och urval två, även om en ökning kan skönjas vid urval ett och två ht 2023 jämfört med ht 2022. Det är sannolikt den förändrade pandemisituationen som lett till att färre söker till högskolan. Trots den stora avmattningen jämfört med 2021 är intresset för att söka högskoleutbildning fortfarande stort, men påminner nu mer om nivåerna före pandemin (figur 20).

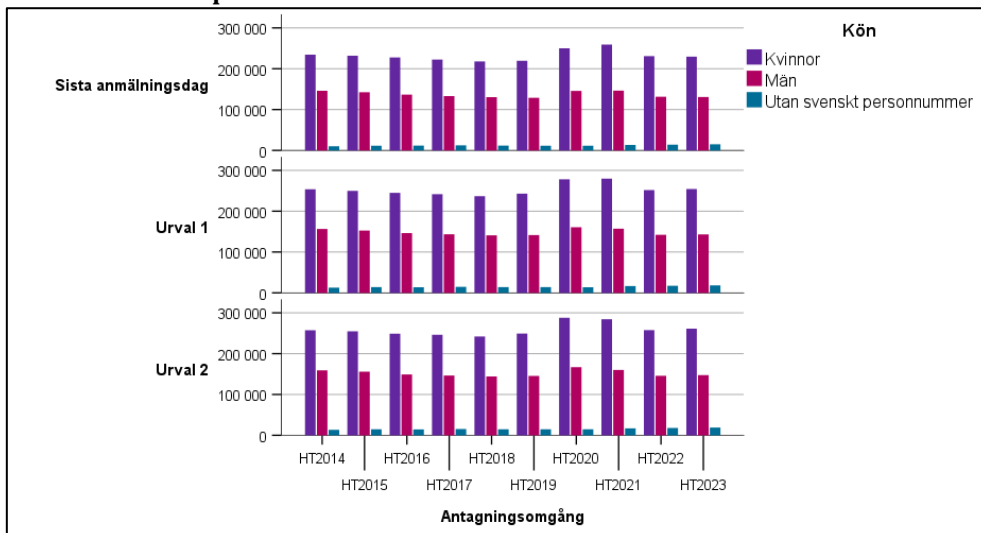
**Figur 20: Antal sökande vid sista anmälningsdag, första och andra urvalet, ht 2014–ht 2023**



## Könsfördelningen bland de sökande

Bland de sökande har andelen kvinnor varit större än andelen män under hela perioden: 60–62 procent kvinnor jämfört med 34–37 procent män (3–4 procent har inte svenskt personnummer). Andelen sökande utan svenskt personnummer minskade i samband med att de internationella antagningsomgångarna infördes 2009 och efter att studieavgifter infördes ht 2011, men har sedan dess ökat något igen och låg ht 2023 på 4 procent. Fördelningen mellan kvinnor, män och sökande utan personnummer är liknande över antagningsomgången, vilket tyder på att det är lika vanligt för kvinnor, män och sökande utan personnummer att göra sena anmälningar (figur 21).

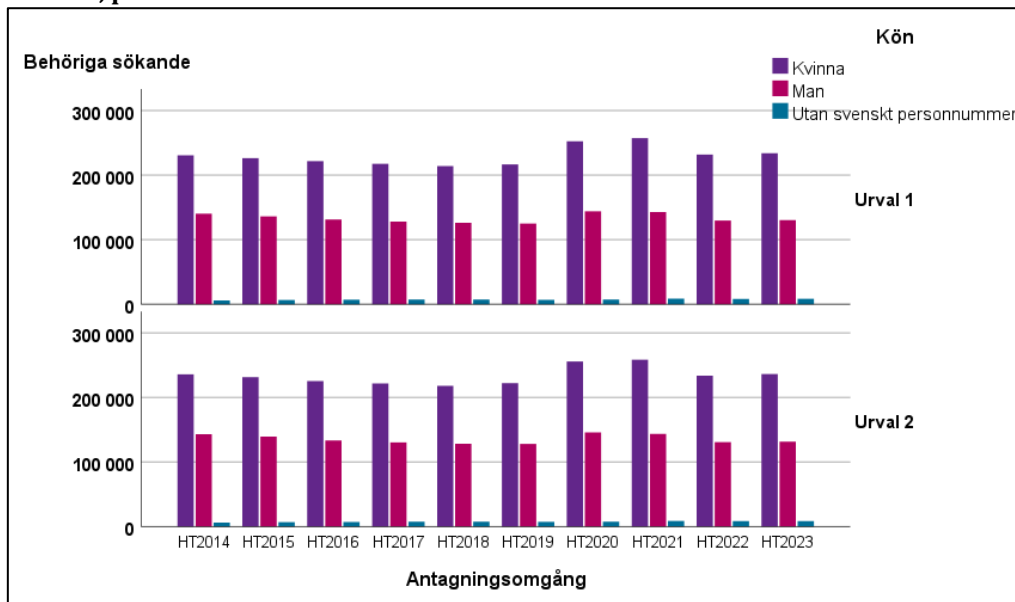
**Figur 21: Antal sökande vid sista anmälningsdag, första och andra urvalet ht 2014–ht 2023 per kön**



Antalet behöriga sökande har samvarierat med antalet sökande, och minskat från ht 2014 till ht 2019, ökat påtagligt ht 2020 och lite ytterligare ht 2021, för att ha minskat med 9,5 procent ht 2022, men ht 2023 ökat något, med 0,8 procent (figur 22).

Under perioden ht 2014 till ht 2023 har andelen kvinnor bland behöriga sökande varit cirka 62 procent, andelen män cirka 36 procent och andelen utan personnummer har varit cirka 2 procent. Vid andra urvalet ht 2023 ökade antalet behöriga kvinnor med 1 procent medan antalet behöriga män ökade med 0,6 procent jämfört med andra urvalet ht 2022.

**Figur 22: Antal behöriga sökande vid första och andra urvalet ht 2014 till ht 2023, per kön**

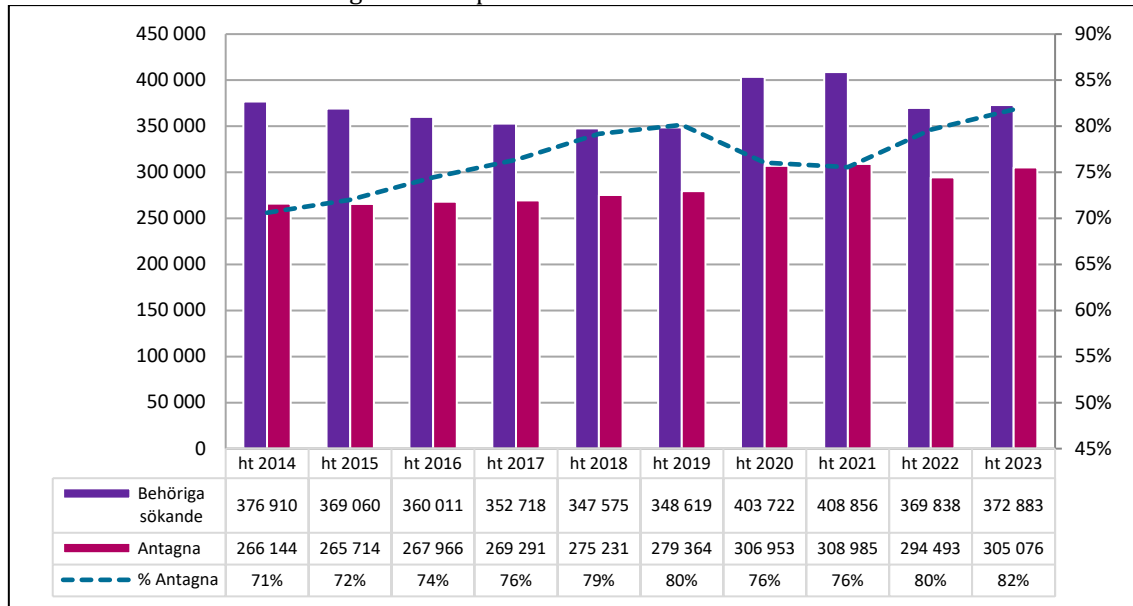


Andelen av de behöriga sökande som antas ger en indikation på hur konkurrenssituationen på totalnivå har förändrats över tid. Under den redovisade perioden har andelen varierat omkring 77 procent, det vill säga drygt tre av fyra behöriga sökande till en hösttermin har antagits. Utvecklingen har dock varit att andelen ökade år för år från och med ht 2014 till och med ht 2019, då andelen var 80 procent. Ht 2020 minskade andelen till 76 procent, och ht 2021 sjönk den ytterligare något, men ht 2022 ökade den till 80 procent och ht 2023 ökade den ytterligare till 82 procent. Det tyder på att konkurrenssituationen trots fler sökande förbättrats jämfört med ht 2022 och för de sökande är det den bästa som noterats under perioden (figur 23).



**Figur 23: Antal behöriga sökande, antagna och andelen antagna av de behöriga sökande vid första urvalet ht 2014–ht 2023**

Notera att andelsskalan till höger är avkapad



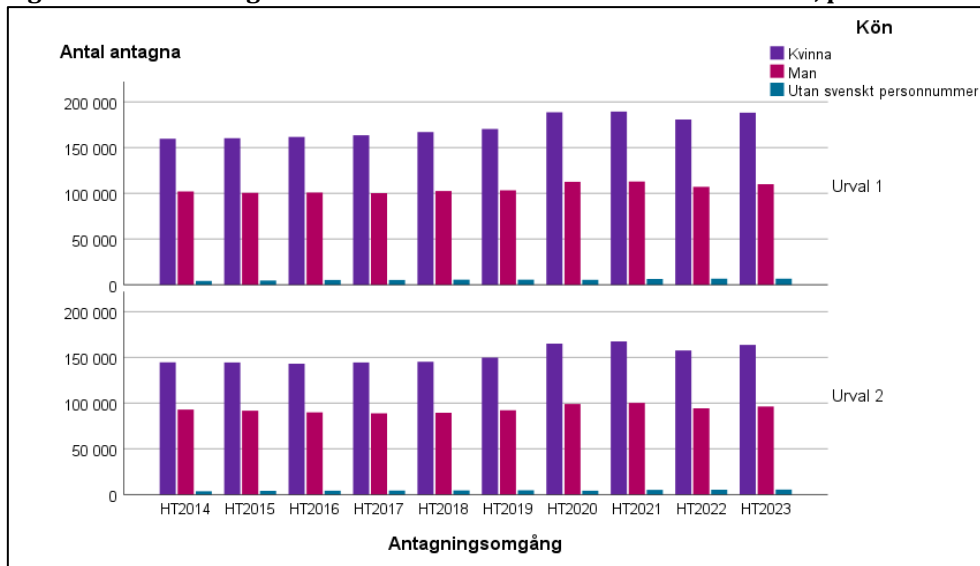
## Antagna

Antalet antagna har ökat fram till ht 2021, minskade ht 2022 men har återigen ökat ht 2023. Ht 2021 var antalet antagna det högsta som noterats för en hösttermin (nära 309 000 antagna), men ht 2023 var antalet antagna vid första urvalet fortsatt stort, drygt 305 000 antagna.

Andelen kvinnor av de antagna har varit omkring 61 procent, andelen män cirka 37 procent och andelen utan personnummer cirka 2 procent under perioden ht 2014 till ht 2023 (figur 24).

Antalet antagna minskar mellan första och andra urvalet. Det beror på att sökande tackar nej till utbildningsplatser, att utbildningar ställs in och att lärosäten justerar antagningstalen. Under perioden till och med ht 2015 minskade antalet antagna med cirka 25 000 mellan första och andra urvalet, sedan var förändringen större och ht 2016 till ht 2022 minskade antalet antagna med cirka 35 000 mellan urvalen. Ht 2023 var minskningen ännu större: nära 40 000 färre personer (minus 13 procent) antagna i det andra urvalet jämfört med det första urvalet.

**Figur 24: Antal antagna i första och andra urvalet ht 2014–ht 2023, per kön**

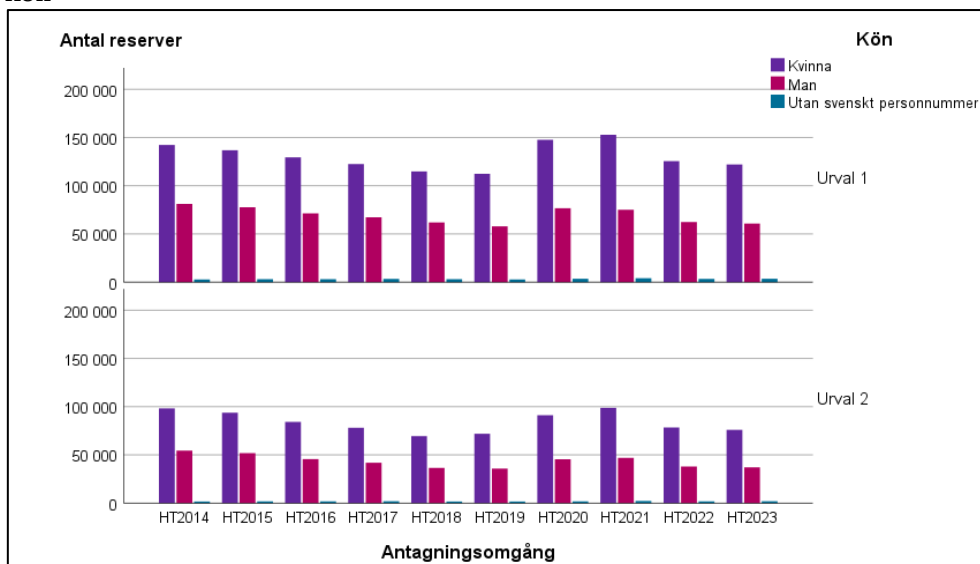


Antalet reservplacerade minskar mellan första och andra urvalet beroende på att antagna och reservplacerade tackar nej och stryks från sin plats eller att reservplacerade tackar ja och antas. Antagningsomgången ht 2014 och ht 2015 minskade antalet reservplacerade med 32 procent mellan första och andra urvalet. Därefter har minskningen mellan urvalen i genomsnitt varit omkring 38 procent. Även ht 2023 var det 38 procent färre reservplacerade vid det andra urvalet än vid det första urvalet.

Utvecklingen av antalet reservplacerade påminner om den för antalet sökande och antalet antagna, med största antalet ht 2014 och ht 2021.

Antagningsomgången ht 2023 minskade antalet reservplacerade i första urvalet med nära 3 procent till 186 400 att jämföra med 191 400 ht 2022 (figur 25).

**Figur 25: Antal reservplacerade i första och andra urvalet ht 2014–ht 2023, per kön**



Utvecklingen har varit liknande oavsett kön. Könsfördelningen bland reservplacerade personer under perioden ht 2014 till ht 2023 har varit cirka 65 procent kvinnor och cirka 34 procent män. Drygt 1 procent av de reservplacerade under perioden var utan personnummer.

## **Sökande och antagna till utbildningar som leder till vissa yrkesexamina**

Här redovisas utvecklingen avseende antagningen för sex stora och samhällskritiska utbildningar som leder till någon av följande yrkesexamina:

- Civilingenjörsexamen
- Högskoleingenjörsexamen
- Läkarexamen
- Lärarexamina
- Sjuksköterskeexamen
- Socionomexamen.

Notera att utbildningar som leder till lärarexamen är ett samlingsbegrepp som omfattar olika typer av utbildningar. Sedan hösten 2011 utfärdas fyra lärarexamina: förskollärary-, grundlärary-, ämneslärary- och yrkesläraryexamen. Här räknas också specialläraryexamen och specialpedagogexamen till lärarexamina.

Senare i rapporten redovisas mer detaljerad statistik om sökande till lärarutbildningar. Exempelvis redovisas sökande och antagna fördelade efter utbildningstyper, liksom sökande och antagna till grundlärary- och ämnesläraryutbildningar uppdelade efter inriktning.

Hämtningen av information om lärarutbildningar optimerades 2014 efter de nya lärarexamina från 2011 då det tog några år innan övergången till de nya lärarprogrammen var helt genomförd. Det finns risk att utbildningar längre tillbaka i tiden inte har kommit med i hämtningen. Jämförelser med uppgifter före 2014 bör därför göras med försiktighet. Efter ht 2019 sker dessutom mer än hälften av antagningen till speciallärary- och specialpedagogutbildningar i en separat antagningsomgång. Den ingår inte i underlaget för denna rapport. Därför bör de siffror som redovisas för lärarutbildningar i figurer här, och i synnerhet för specialpedagog- och specialläraryutbildningar, tolkas med försiktighet.

I statistiken för utbildningar som leder till sjuksköterskeexamen ingick påbyggnadsutbildningar till specialistsjuksköterskeexamen till och med vt 2018. Sedan ht 2018 har flertalet lärosäten valt att ha de utbildningarna i en separat antagningsomgång som inte ingår i statistikuttaget för denna rapport. Det medför att uppgifterna för sjuksköterskeutbildningar sedan ht 2018 inte är jämförbara med tidigare terminer och att jämförelser över tid bör göras med försiktighet.

Merparten av utbildningarna som presenteras här hade som flest sökande omkring ht 2015, sedan minskade antalet sökande fram till ht 2019, ökade påtagligt ht 2020, för att ht 2021 både öka och minska, men därefter minska till samtliga utbildningar ht 2022 och minska ytterligare för flertalet utbildningar ht 2023. Sett till hela perioden har antalet anmälningar till yrkesutbildningarna i följande punktlista ökat. (figur 26).

Följande uppgifter avser antalet sökande till utbildningar (vid det första urvalet) som leder till följande examina:

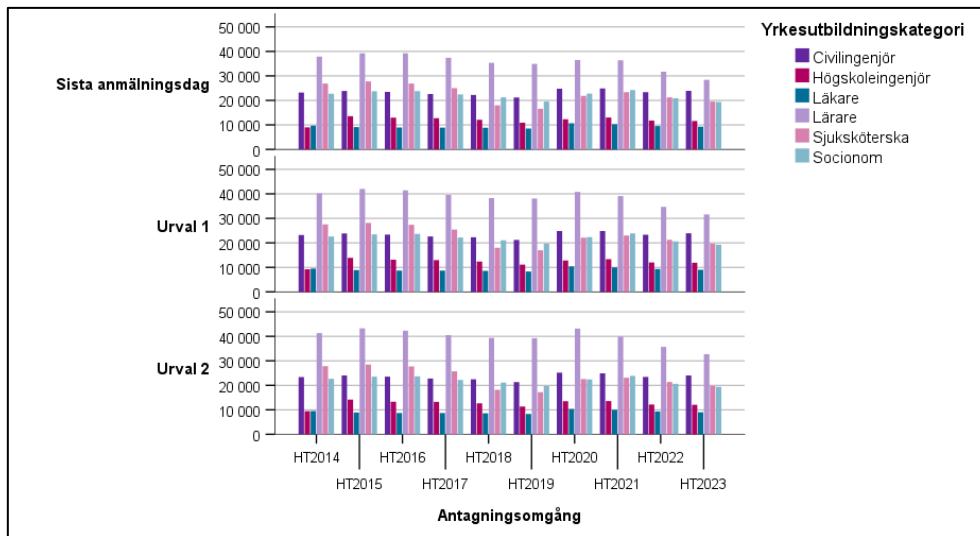
- **Civilingenjörsexamen**  
Det var en topp ht 2015 med 23 864 sökande, därefter en minskning varje höst till 21 202 sökande ht 2019, sedan en ökning till en ny toppnotering på 24 839 sökande ht 2020 för att därefter minska till ht 2022, men öka med 2 procent ht 2023 till 23 915. Av de sökande ht 2023 var 35 procent kvinnor, 64 procent män och 1 procent utan svenskt personnummer.
- **Högskoleingenjörsexamen**  
Toppnoteringen var ht 2015, med 13 888 sökande, för att därefter minska i antal för varje höst till 11 160 sökande ht 2019, sedan återigen öka till ht 2021 och sedan minska ht 2022. Det var ytterligare 1 procent färre sökande ht 2023, till 11 907 sökande. Av dessa var 28 procent kvinnor, 71 procent män och 1 procent utan svenskt personnummer.
- **Läkarexamen**  
Det var en topp ht 2014 med 9 509 sökande, för att därefter minska till 8 321 sökande ht 2019, sedan öka med 25 procent till en ny toppnotering på 10 416 sökande ht 2020, men därefter nedgångar till 9 049 sökande ht 2023, minus 3 procent jämfört med ht 2022. Av de sökande ht 2023 var 61 procent kvinnor, 36 procent män och 3 procent utan svenskt personnummer.
- **Lärarexamina**  
Toppnoteringen var ht 2015, med 42 013 sökande, för att därefter minska till 38 107 sökande ht 2019, sedan öka med 7 procent till 40 854 sökande ht 2020, därefter minska till 31 638 sökande ht 2023, en nedgång med 9 procent jämfört med ht 2022. Av de sökande ht 2023 var 73 procent kvinnor, 26 procent män och 1 procent utan svenskt personnummer.
- **Sjuksköterskeexamina**<sup>8</sup>  
Toppnoteringen var ht 2015, med 28 152 sökande, för att därefter minska till 16 996 ht 2019 och sedan öka med 30 procent till ht 2020, med ytterligare 4 procent till 23 014 sökande ht 2021, men därefter minskat till 19 689 sökande ht 2023, en minskning med 7 procent jämfört med ht 2022. Av de sökande ht 2023 var 82 procent kvinnor, 17 procent män och 1 procent utan svenskt personnummer.

<sup>8</sup> Statistik efter ht 2017 är inte jämförbar med tidigare terminer.

- **Socionomexamen**

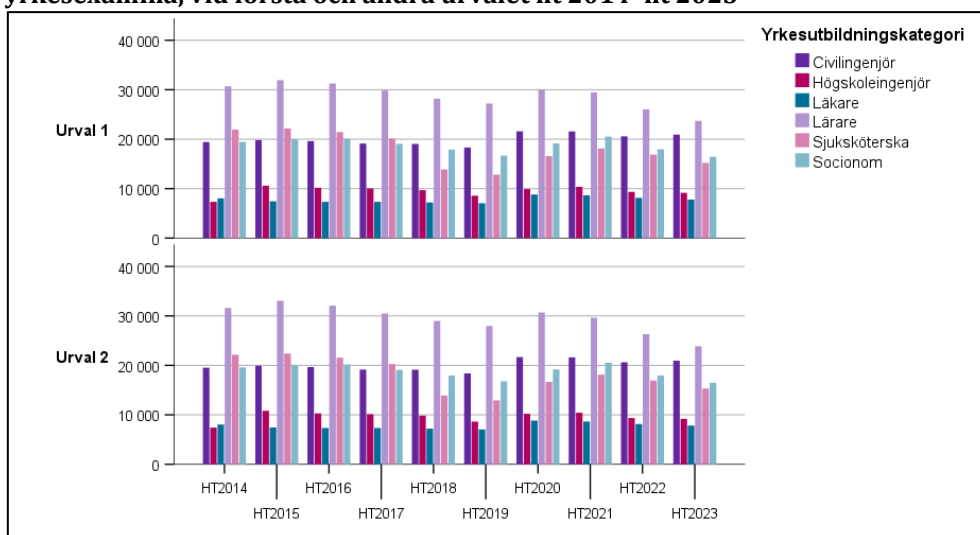
Det var en topp ht 2016, med 23 644 sökande, för att därefter minska till 19 634 sökande ht 2019 och sedan öka med 14 procent till ht 2020, med ytterligare 7 procent till toppnoteringen 23 858 sökande ht 2021, men därefter minska med till 19 280 sökande ht 2023, en minskning med 6 procent jämfört med ht 2022. Av de sökande ht 2023 var 81 procent kvinnor, 18 procent män och 1 procent utan svenskt personnummer.

**Figur 26: Totalt antal sökande till utbildningar som leder till vissa yrkesexamina, vid sista anmälningssdag, första och andra urvalet ht 2014-ht 2023**



Antalet behöriga sökande till de olika yrkesexamensutbildningarna följer i stort trenden för samtliga sökande. Antalet behöriga sökande ökade till de flesta utbildningarna fram till ht 2015 eller ht 2016. Efter det minskade antalet behöriga sökande successivt till ht 2019, ökade påtagligt ht 2020, både ökade och minskade ht 2021, men minskade till samtliga yrkesexamensutbildningar ht 2022. Även ht 2023 minskade antalet behöriga sökande, utom till civilingenjörsutbildningar som fick 2 procent fler behöriga sökande. Antalet behöriga sökande minskade med 2 procent till högskoleingenjörs-, med 4 procent till läkar-, med 9 procent till lärar-, med 10 procent till sjuksköterske- och med 8 procent till socionomutbildningar (figur 27).

**Figur 27: Antal behöriga sökande till utbildningar som leder till vissa yrkesexamina, vid första och andra urvalet ht 2014–ht 2023**



Antalet antagna till de olika yrkesexamensutbildningarna följer inte samma trender som totalt antal sökande och behöriga sökande. Det beror främst på att en del utbildningar redan har fler sökande än platser, och att fler sökande till redan fulla utbildningar reservplaceras istället för att antas, medan färre sökande leder till att färre reservplaceras men att antalet antagna inte nödvändigtvis påverkas (figur 28).

I följande avsnitt jämförs största antalet antagna till utbildningar som leder till vissa yrkesexamina (vid första urvalet) med ht 2023.

- **Civilingenjörsexamen**

Antalet antagna ökade fram till ht 2015, men planade därefter ut till omkring 10 500 per höst till ht 2019, för att därefter öka till ht 2021. Men ht 2022 minskade antalet med 1 procent för att ht 2023 öka med 1 procent till 11 946 antagna. Av de antagna ht 2023 var nästan 34 procent kvinnor, 67 procent män och 0,5 procent utan svenskt personnummer.

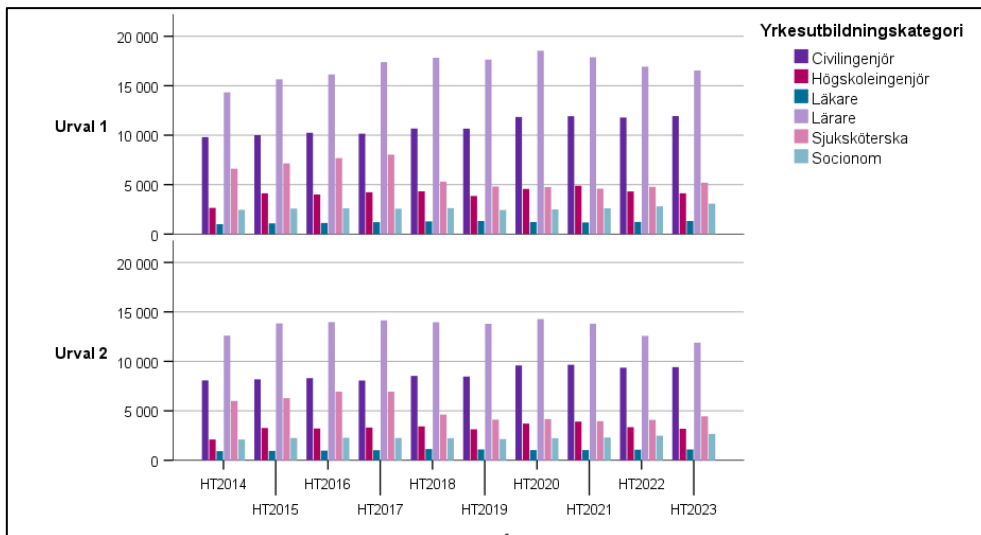
- **Högskoleingenjörsexamen**

Antalet antagna ökade för varje höst till ht 2018, minskade ht 2019, men ökade därefter till en ny toppnotering på 4 891 antagna ht 2021, för att ht 2022 minska med 12 procent och ht 2023 minska med ytterligare 4 procent till 4 138. Av de antagna ht 2023 var knappt 25 procent kvinnor, 75 procent män och 0,5 procent utan svenskt personnummer.

- **Läkarexamen<sup>9</sup>**  
Antalet antagna har ökat varje år fram till ht 2019 i takt med att läkarutbildningen byggts ut med fler platser, till 1 330 antagna ht 2019. Men därefter minskade antalet till 1 189 antagna ht 2021, för att ht 2022 öka med 4 procent och ht 2023 öka med 8 procent till toppnoteringen 1 333 antagna. Minskningen av antalet antagna ht 2020 och ht 2021 hänger samman med att vissa lärosäten, exempelvis Karolinska institutet och Linköpings universitet, minskade överintaget. Av de antagna ht 2023 var 55 procent kvinnor, 43 procent män och 2 procent utan svenskt personnummer.
- **Lärarexamina**  
Antalet antagna ökade successivt till 18 546 ht 2020. Men därefter har antalet antagna minskat år för år och ht 2023 antogs 16 548, vilket var 2 procent färre jämfört med året innan. Av de antagna ht 2023 var 75 procent kvinnor, 25 procent män och 0,4 procent utan svenskt personnummer.
- **Sjuksköterskeexamen**  
Antalet antagna ökade varje år fram till toppnoteringen ht 2017, med 8 039 antagna, men minskade med 34 procent ht 2018 när antagningen till specialistsjuksköterskeutbildningar flyttade till en separat antagningsomgång. Antalet antagna minskade därefter till 4 600 ht 2021, men ht 2022 ökade de med 4 procent och ht 2023 ökade de med ytterligare 9 procent till 4 790 antagna. Av de antagna ht 2023 var 83 procent kvinnor, 17 procent män och 0,4 procent utan svenskt personnummer.
- **Socionomexamen**  
Antalet antagna till en socionomutbildning har varit omkring 2 600 per höst under hela perioden till och med ht 2021. Därefter har antalet antagna ökat varje år till toppnoteringen ht 2023 då det var 3 090 som antogs vid första urvalet, vilket var 10 procent fler än ht 2022. Av de antagna ht 2022 var 85 procent kvinnor, knappt 15 procent män och 0,5 procent utan svenskt personnummer.

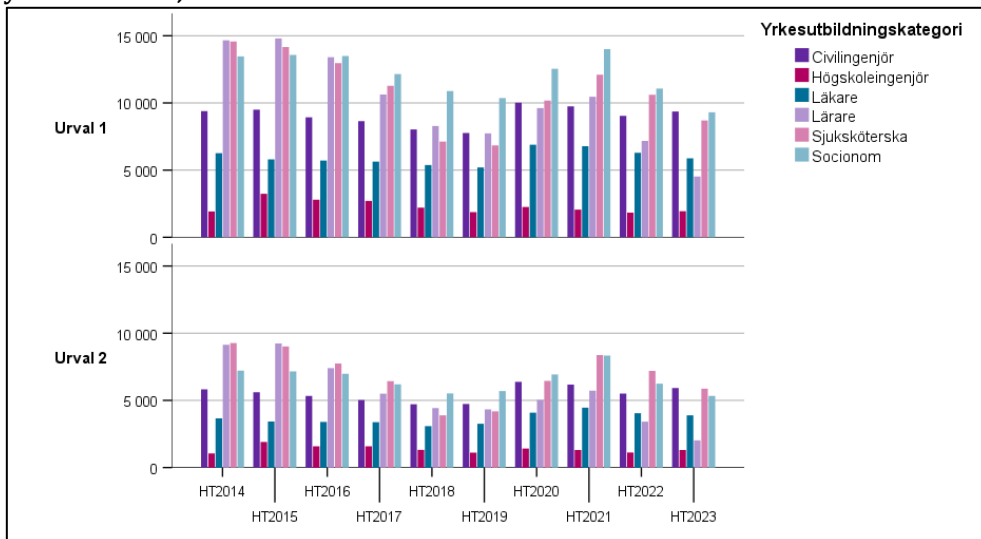
<sup>9</sup> Av erfarenhet vet lärosätena att inte alla antagna börjar studera. Därför görs ett så kallat överintag. Det innebär att ett lärosäte antar fler sökande till en utbildning än det finns plats för. Då får så många sökande som möjligt erbjudande om plats så tidigt som möjligt, samtidigt som överintaget för lärosätet förebygger en omfattande reservantagning vid terminsstart. Ht 2020 och ht 2021 har Karolinska institutet och Linköpings universitet bedömt att behovet av överintag till läkarutbildningen minskat.

**Figur 28: Antal antagna till utbildningar som leder till vissa yrkesexamina, vid första och andra urvalet ht 2014–ht 2023**



Antalet reservplacerade följer i stort samma trender som antalet sökande till de redovisade yrkesexamensprogrammen. En topp i antalet reserver fanns ht 2014 och ht 2015, när antalet sökande var stort. Därefter har antalet reserver minskat till ht 2019 i takt med att konkurrensen minskat, och ökat till ht 2021 när antalet sökande ökat och därefter till ht 2023 när antalet sökande minskat (figur 29).

**Figur 29: Antal reservplacerade till utbildningar som leder till vissa yrkesexamina, vid första och andra urvalet ht 2014–ht 2023.**





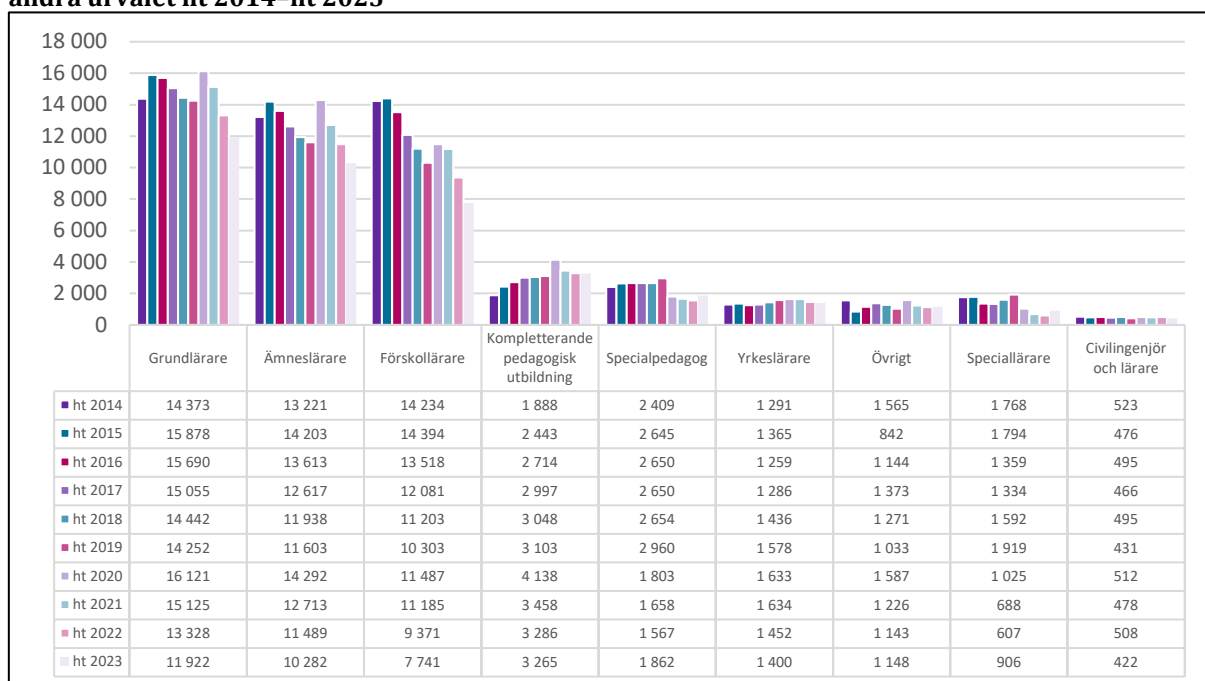
## Sökande och antagna till lärarutbildningar

Tidigare i rapporten har antalet sökande, antagna med mera redovisats för lärarutbildningar som en helhet, med specialpedagoger och speciallärare medräknade. Här redovisas olika typer av lärarutbildningar separat, liksom olika inriktningar av grundlärar- och ämneslärarutbildningar. Notera att en och samma individ kan ha sökt och antagits till flera lärarutbildningar. Summan av sökande och av antagna till olika lärarutbildningar kan därför överstiga antalet individer som sökt och antagits till lärarutbildningar.

Nuvarande lärarutbildningar och examensordning för lärarexamina infördes hösten 2011. Innan dess var utbildningarna annorlunda och inte helt jämförbara med nuvarande utbildningar. Redovisningen här avser uppgifter från ht 2014 till ht 2023.

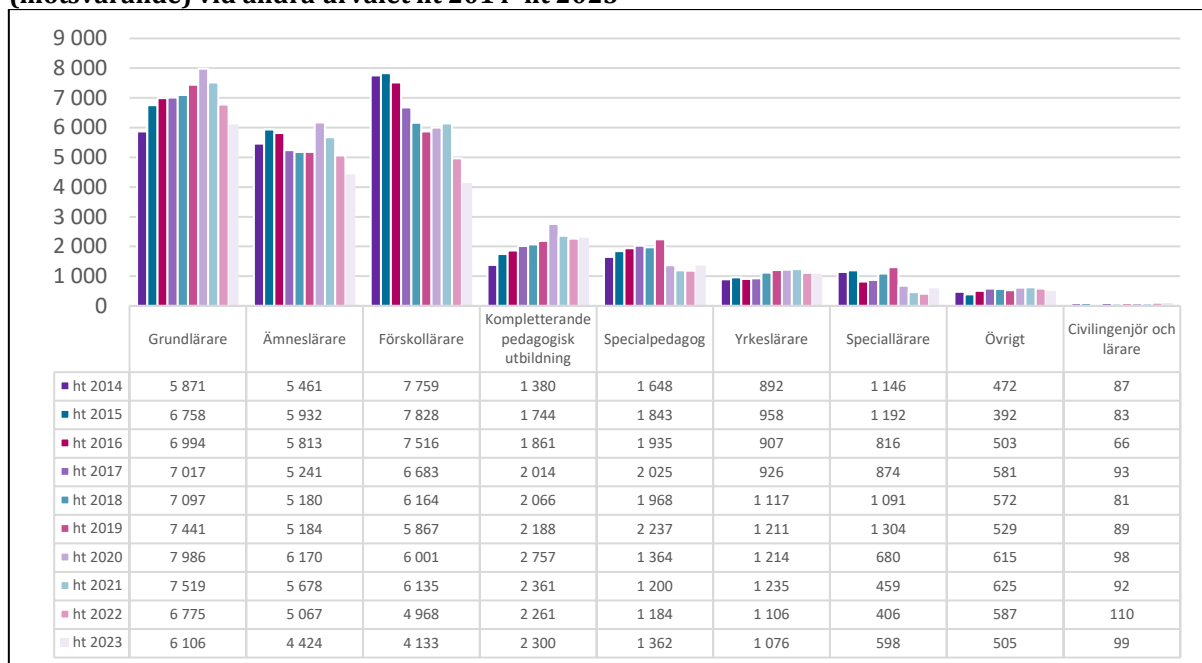
Intresset för lärarutbildning har varierat under perioden mellan antagningsomgångarna. Grund-, ämnes- och förskollärare är de tre typer av lärarutbildningar som har flest sökande. De följer huvudsakligen samma trend med fler sökande fram till ht 2015, därefter minskningar till ht 2019 för att öka kraftigt till ht 2020. Därefter har antalet sökande åter minskat för varje höst till ht 2023, till samtliga lärarutbildningar utom till speciallärare och specialpedagog (figur 30).

**Figur 30: Antal sökande till lärarutbildningar per examen (motsvarande) vid andra urvalet ht 2014–ht 2023**



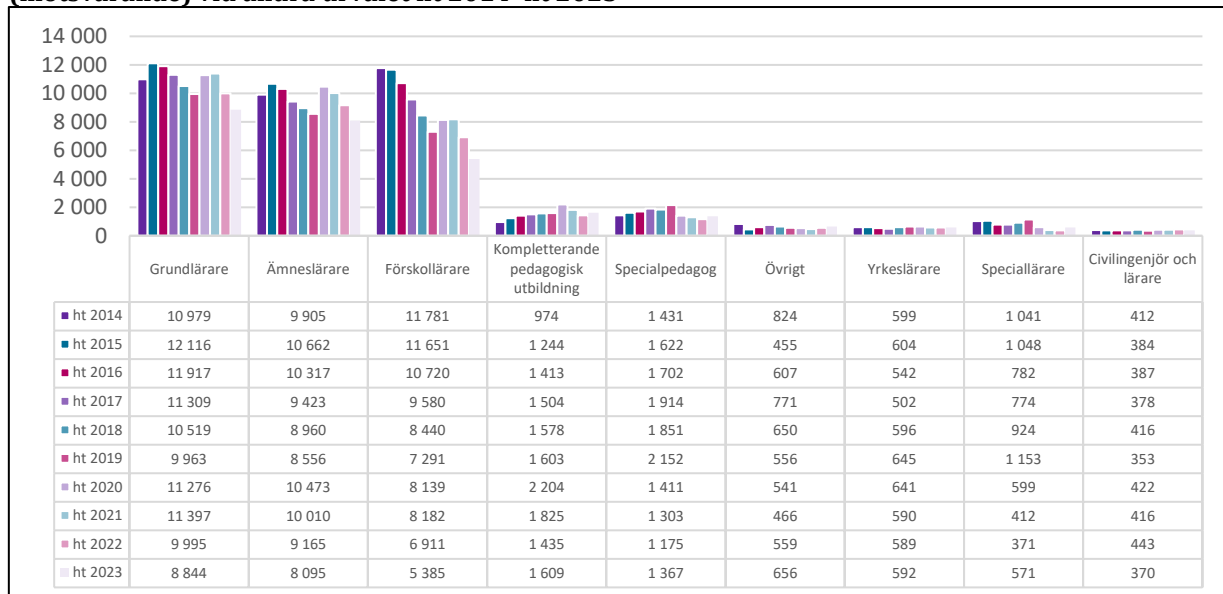
Trenden för antalet förstahandssökande liknar trenden för antalet sökande, med uppgång till ht 2015, nedgångar till ht 2019 och kraftig uppgång ht 2020, följt av kontinuerliga nedgångar till ht 2023 för flertalet lärarutbildningar utom till specialpedagog, speciallärare och kompletterande pedagogisk utbildning (figur 31).

**Figur 31: Antal förstahandssökande till lärarutbildningar per examen (motsvarande) vid andra urvalet ht 2014–ht 2023**



Antalet behöriga sökande till de olika typerna av lärarutbildningar följer i stort samma trend som antalet sökande totalt. De största antalen behöriga sökande noterades för några år sedan, men antalen har minskat till flertalet lärarutbildningar ht 2023, förutom till specialpedagog, speciallärare och kompletterande pedagogisk utbildning (figur 32).

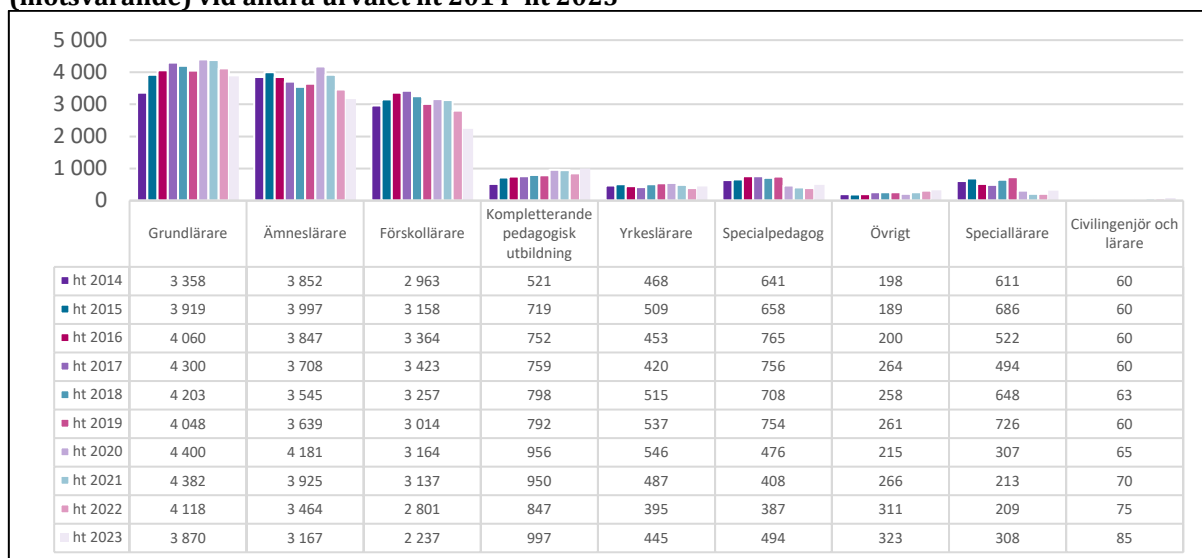
**Figur 32: Antal behöriga sökande till lärarutbildningar per examen (motsvarande) vid andra urvalet ht 2014–ht 2023**



Antalet antagna följer samma trender som antalet sökande och behöriga sökande, med ökande antal fram till ht 2020 och därefter minskande till ht 2023. Numera är

antalet antagna mindre för flertalet lärarutbildningstyper än vad det var i början ht 2014 (figur 33).

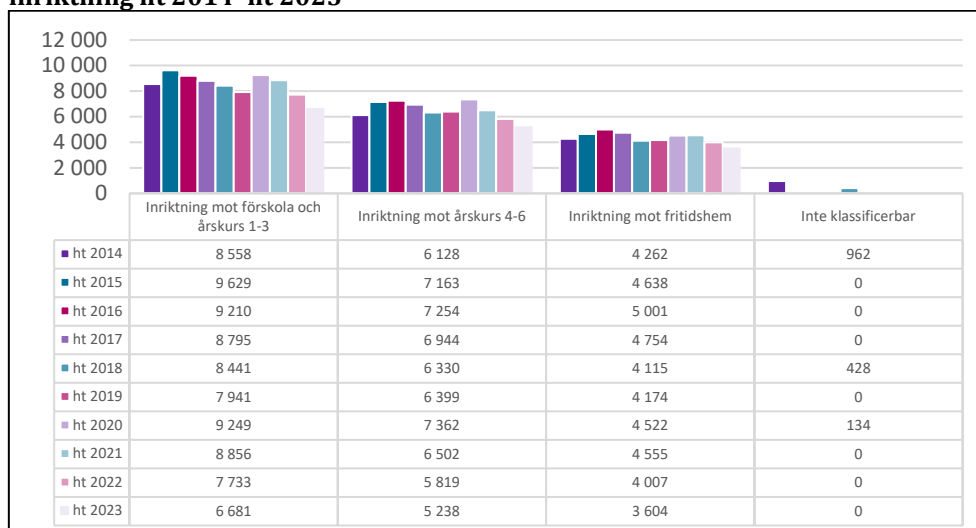
**Figur 33: Antal antagna sökande till lärarutbildningar per examen (motsvarande) vid andra urvalet ht 2014–ht 2023**



## Sökande och antagna till grundlärarutbildningens olika inriktningar

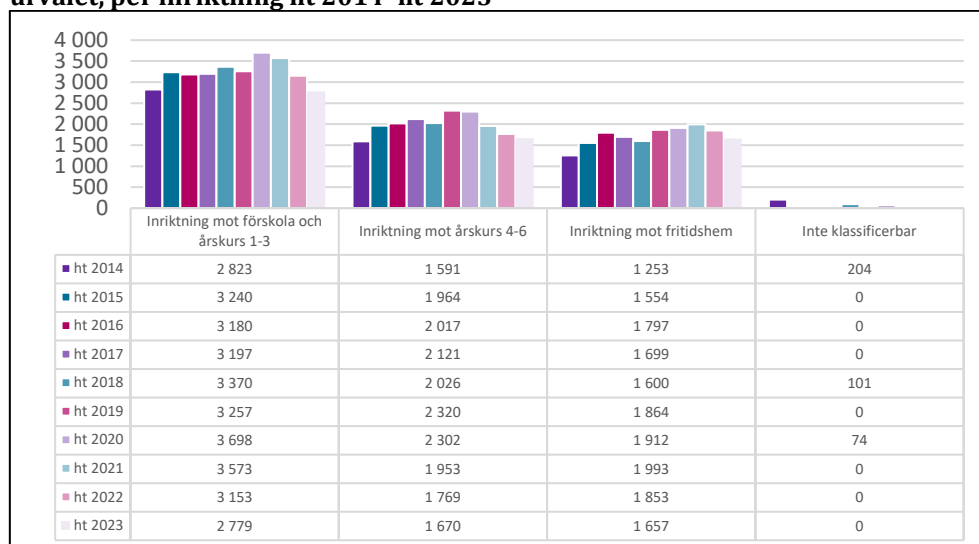
Trenden för antalet sökande till grundlärarutbildningen är i stort sett densamma för alla inriktningar. I början av perioden ökar antalet sökande för att sedan minska från 2016 till ht 2019. Därefter ökade antalet ht 2020 för att sedan minska till 2023. Utbildningar med inriktning mot förskola och årskurs 1–3 hade flest sökande ht 2015, utbildningar mot fritidshem ht 2016 medan utbildningar med inriktning mot årskurs 4–6 hade flest sökande ht 2020 (figur 34).

**Figur 34: Antal sökande till grundlärarutbildningar vid andra urvalet, per inriktning ht 2014–ht 2023**



Antalet förstahandssökande till grundlärarutbildningar har varierat över tid, men har minskat mellan ht 2022 och ht 2023 för samtliga inriktningar (figur 35).

**Figur 35: Antal förstahandssökande till grundlärarutbildningar vid andra urvalet, per inriktning ht 2014–ht 2023**



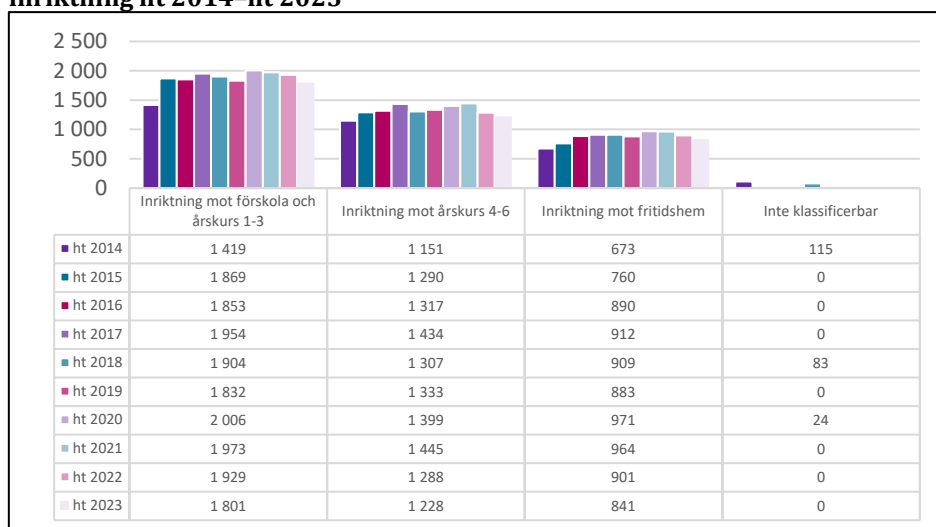
Antalet behöriga sökande till de olika inriktningarna av grundlärarutbildningar har en snarlik trend som antalet sökande totalt (figur 36).

**Figur 36: Antal behöriga sökande till grundlärarutbildningar vid andra urvalet, per inriktning ht 2014–ht 2023**



Antalet antagna till de olika inriktningarna ökade mellan ht 2011 och ht 2017, minskade sedan något till ht 2019 för att öka påtagligt ht 2020. Därefter minskade antalet antagna till ht 2023 för samtliga inriktningar (figur 37).

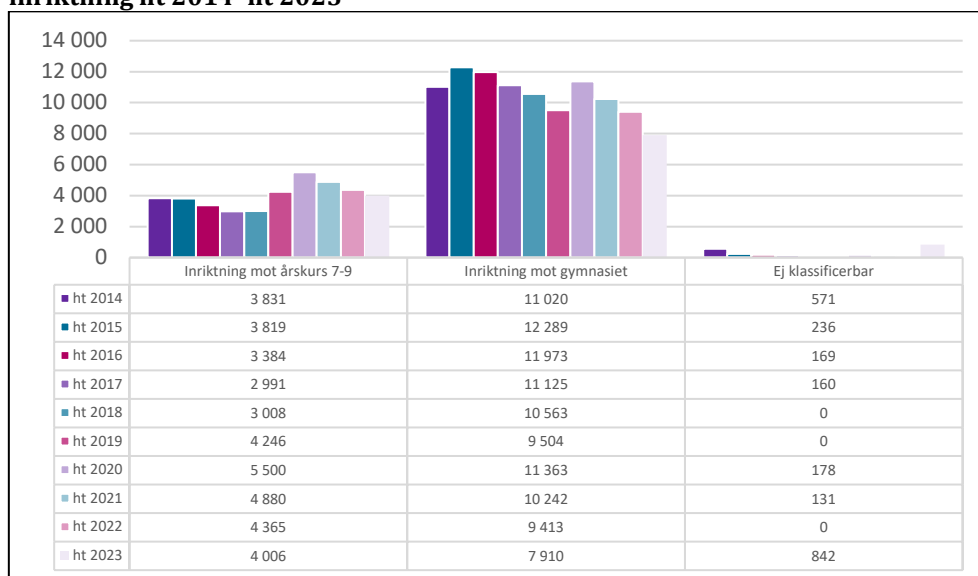
**Figur 37: Antal antagna till grundlärarutbildningar vid andra urvalet, per inriktning ht 2014–ht 2023**



## Sökande och antagna till ämneslärarutbildningens olika inriktningar

Trenden för antalet sökande till ämneslärarutbildningar med inriktning mot årskurs 7–9 avviker från trenderna för de flesta andra lärarutbildningar eftersom antalet sökande minskade från ht 2014 till och med ht 2018. Från och med ht 2019 ökade antalet sökande. Det kan till viss del hänga samman med att en ytterligare ämneslärarutbildning 7–9, som är ett halvår kortare, infördes från och med 2 juli 2018<sup>10</sup>. Men ht 2021 till och med ht 2023 minskade antalet sökande (figur 38).

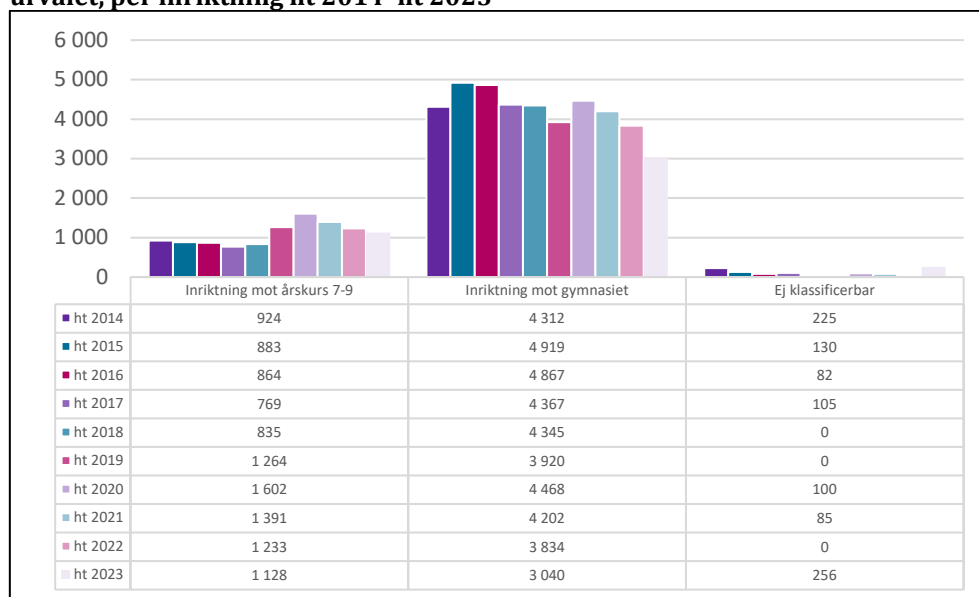
**Figur 38: Antal sökande till ämneslärarutbildningar vid andra urvalet, per inriktning ht 2014–ht 2023**



<sup>10</sup> Källa: Utbildningsdepartementet och promemorian "En flexiblare ämneslärarutbildning".

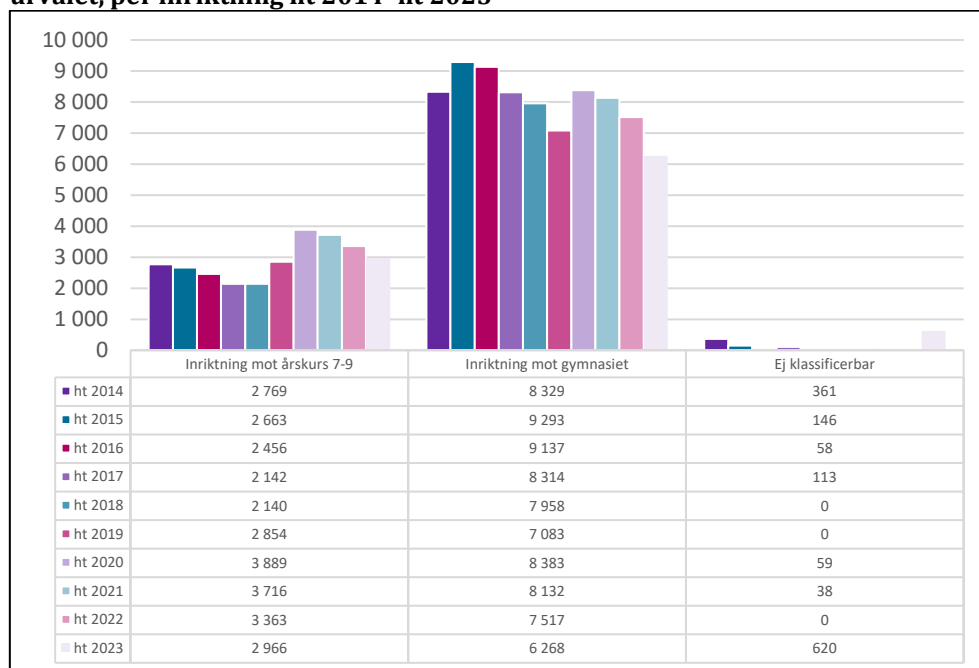
Antalet förstahandssökande till de olika inriktningarna följer i stort samma trender som antalet sökande totalt (figur 39).

**Figur 39: Antal förstahandssökande till ämneslärarutbildningar vid andra urvalet, per inriktning ht 2014–ht 2023**



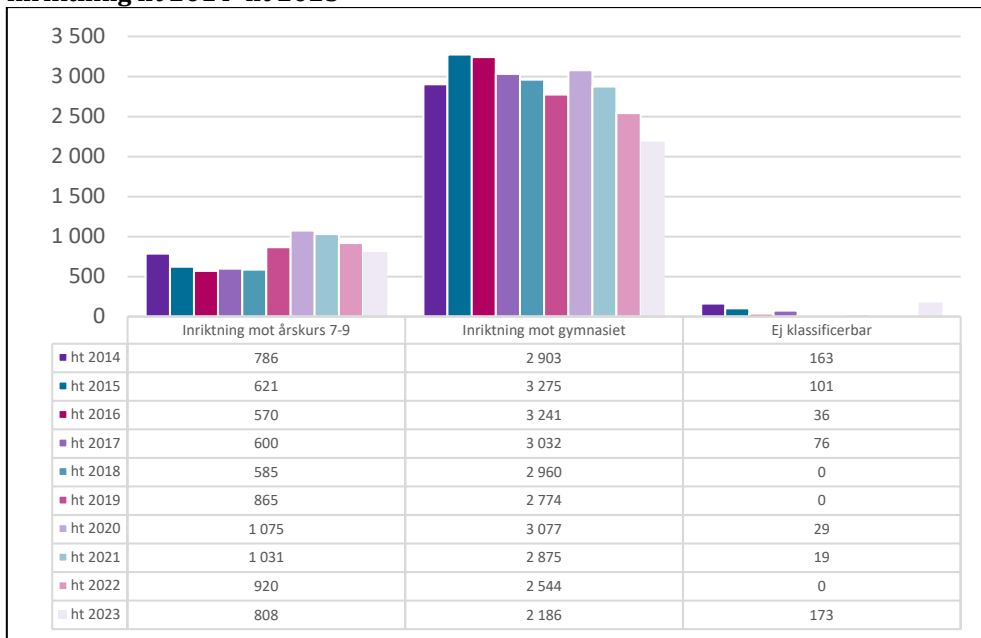
Även antalet behöriga sökande till de olika inriktningarna följer i stort sett samma trender som antalet sökande totalt (figur 40).

**Figur 40: Antalet behöriga sökande till ämneslärarutbildningar vid andra urvalet, per inriktning ht 2014–ht 2023**



Likaså följer antalet antagna till ämneslärarutbildningar i stort sett utvecklingen av antalet sökande totalt, men på en lägre nivå (figur 41).

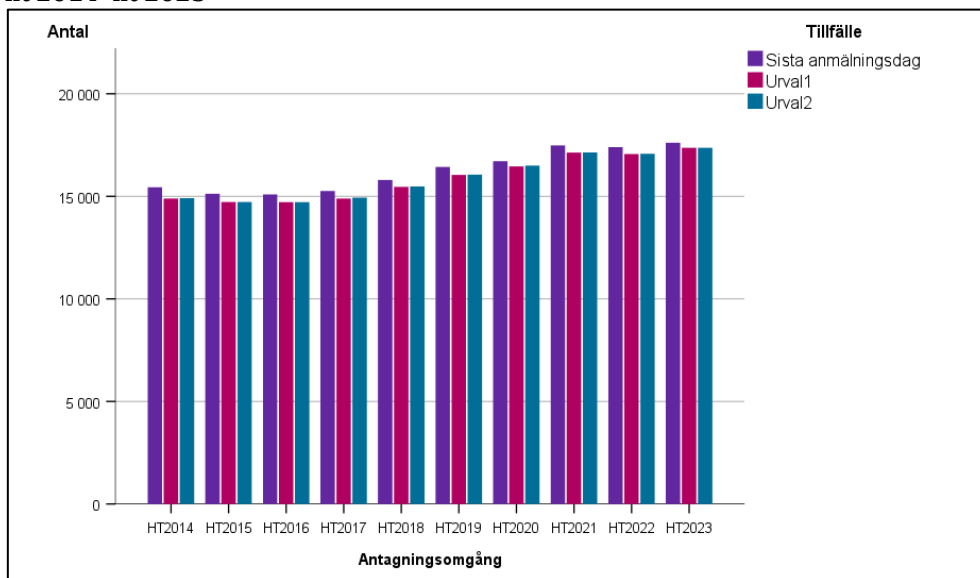
**Figur 41: Antalet antagna till ämneslärarutbildningar vid andra urvalet, per inriktning ht 2014–ht 2023**



## Utbildningsutbudet

Kursutbudet vid sista anmälningssdag minskade från ht 2014 till ht 2016 och ökade sedan igen, men ht 2022 minskade antalet för att ht 2023 öka med 1,2 procent. Samma utveckling gällde antalet kurser vid första och andra urvalet (figur 42).

**Figur 42: Antalet kurser vid sista anmälningssdag, första och andra urvalet, ht 2014–ht 2023**



Utbildningsutbudet fastställs ofta i mycket god tid, vilket kan göra att kurser ställs in om förutsättningarna ändras. Inställda kurser kan också bero på att det finns för få sökande. Utbildningsutbudet minskar därför från sista anmälningssdag till första urvalet. Kurser kan även tillkomma efter sista anmälningssdag. Ht 2014 var minskningen drygt 550 kurser, ht 2023 nära 250 kurser. Under tioårsperioden har antalet kurser minskat med i genomsnitt omkring 350 mellan sista anmälningssdag och första urvalet. I regel ökar antalet kurser något mellan det första och andra urvalet. Under senare år ligger nettoförändringen kring 15 fler kurser vid andra urvalet än vid första.

Förändringar i antalet erbjudna utbildningar mellan olika antagningsomgångar kan ha flera orsaker, bland annat att antalet studieplatser påverkas av tilldelningen av medel från regeringen. En annan orsak kan vara att det är för få sökande för att fylla alla platser och att lärosätet då väljer att ställa in utbildningen helt, sprida ut den med antagning vartannat år eller flytta den till vårantagningen. Vidare kan lärosäten välja att lägga vissa utbildningar i lokala antagningsomgångar, eller att helt genomföra antagningen utanför det samordnade antagningssystemet.

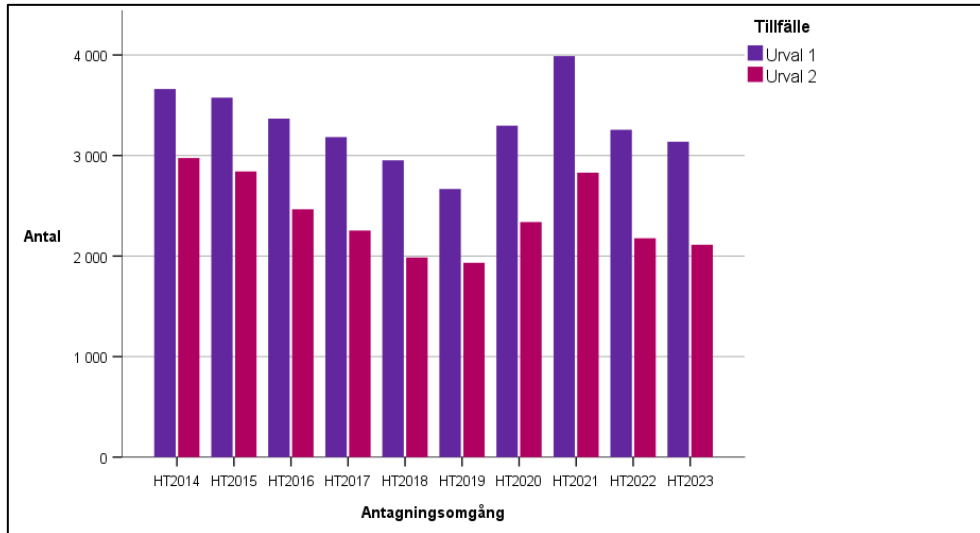
Till de flesta kurser sker inget urval alls, och alla behöriga sökande antas. Antalet kurser med urval (konkurrens) minskade från 3 662 ht 2014 till 2 668 ht 2019 för att därefter öka till 3 990 ht 2021, en ökning med 21 procent från ht 2020. Men



efter ht 2021 har antalet kurser med konkurrens minskat till 3 138 ht 2023, vilket innebär att det var urval till 18 procent av samtliga kurser (figur 43).

Efter första urvalet händer det att tillräckligt många sökande tackar nej till sina platser för att alla behöriga sökande ska erbjudas platser i andra urvalet. Det minskar antalet kurser med konkurrens mellan första och andra urvalet.

**Figur 43: Antal kurser där urval skett vid första och andra urvalet, ht 2014–ht 2023**

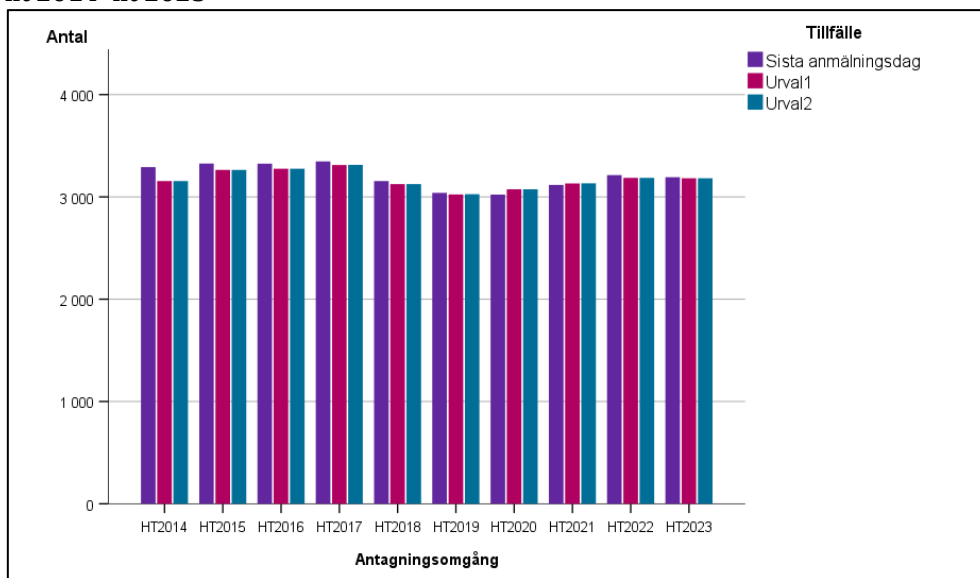


Antalet program som erbjuds uppvisar motsatt trend mot antalet kurser, med en ökning under perioden ht 2014 till ht 2017 och efter det ett minskat antal program till ht 2019. Men därefter, till ht 2022, var programmen fler vid första och andra urvalet, för att ht 2023 återigen minska något. Programminskningen ht 2017 till ht 2018 berodde främst på att specialistsjuksköterskeutbildningarna flyttades till en egen antagningsomgång (figur 44).

Få program ställs in mellan sista anmälningdagen och andra urvalet. Andelen program som ställs in har minskat stadigt sedan ht 2014, då det var 4 procent färre program i andra urvalet än sista anmälningdag, till ht 2019 då nettoförändringen var mindre än 1 procent färre program i andra urvalet.

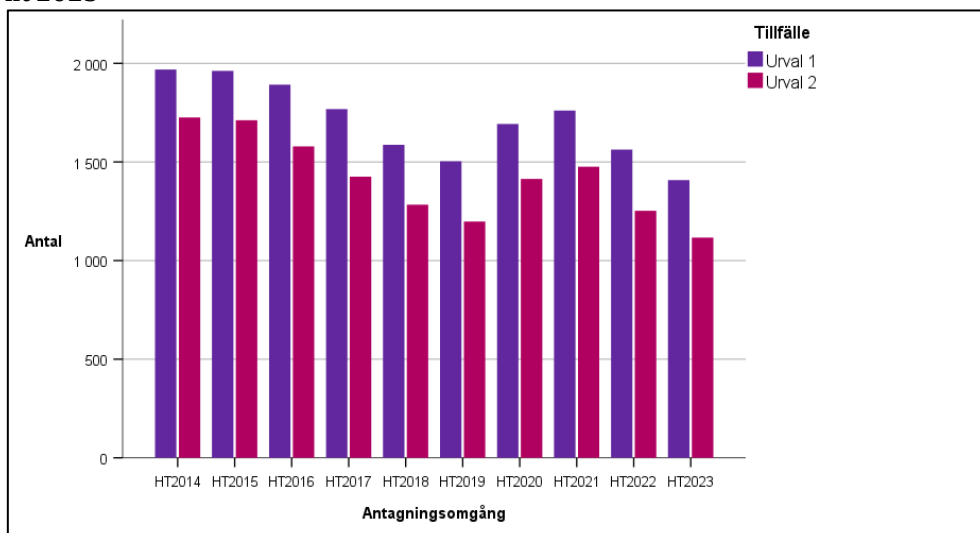
Ht 2020 och ht 2021 var bilden en annan, med fler program vid både första och andra urvalet än vid sista anmälningdag. Det berodde framför allt på lärosätenas interna arbets sätt vid antagning till senare del av program, där utbildningstillfällena skapades för respektive program och programtermin som det fanns sökande till. Ökningen av antalet program efter sista anmälningdag var på så sätt mer en konsekvens av lärosätenas arbets sätt än en reell ökning av utbildningsutbudet. Ht 2022 och ht 2023 var det återigen färre program i första och andra urvalet än sista anmälningdag.

**Figur 44: Antal program vid sista anmälningssdag, första och andra urvalet, ht 2014–ht 2023**



Andelen program där urval skett minskade från 62 procent till omkring 50 procent under perioden ht 2014 till och med ht 2019. Därefter ökade andelen till cirka 55 procent ht 2020 till ht 2021, men har sedan dess minskat till ht 2023 då andelen konkurrensutsatta program var 44 procent vid första urvalet (figur 45).

**Figur 45: Antal program där urval skett i första och andra urvalet, ht 2014–ht 2023**



# Slutsatser

På ett övergripande plan är det inga omvälvande resultat som har redovisats. Att antalet sökande totalt sett har ökat lite ht 2023 var väntat med tanke på den försämrade konjunkturen. Att kvinnor fortsatt dominerar i de flesta kategorier i antagningen till högskolestudier och bland de studerande i högskolan är inte heller överraskande – det har de gjort sedan 1977.

Men, utbildningsområdet har i ökad utsträckning fokus på att möta den framtida efterfrågan på kompetens på arbetsmarknaden så att den långsiktiga kompetensförsörjningen i Sverige säkras. Det gäller hela utbildningsområdet och i synnerhet högskoleområdet. Ur det perspektivet är det mycket positivt att antagningen till flertalet universitets- och högskoleprogram som redovisas här och som Arbetsförmedlingen bedömt ha goda framtida arbetsmarknadsutsikter, har ökat under senare år.

Samtidigt är det viktigt att fortsätta att följa utvecklingen av sökande och antagna till utbildningar med goda framtida arbetsmarknadsutsikter så att det kan vidtas åtgärder om den positiva utvecklingen under senare år skulle försämrats. I detta sammanhang är det angeläget att hålla ögonen på den försämrade utvecklingen av sökande och antagna till lärarutbildningar.

Det är positivt att intresset från internationella sökande ökat varje år under den senaste tioårsperioden. Om möjligheterna att stanna kvar i Sverige och arbeta underlättas för denna potentiella studentgrupp kan det vara ett sätt att ytterligare bidra till att tillgodose kompetensbehoven.

Att dimensionera utbildning rätt är mer att betrakta som en konst än en vetenskap; en konst där individens efterfrågan, arbetsmarknadens behov och högskolans egna resurser så klokt som möjligt ska vägas samman. Ur det perspektivet är det positivt att ökningen av de antagna är större än av de sökande både allmänt och till majoriteten av de tolv yrkesexamensutbildningar som redovisas i rapporten.

Det innebär att konkurrensen inte är lika stor som tidigare år. Det beror troligen på att lärosätena har anpassat sina utbud efter var de kan fylla sina utbildningsplatser – och det som de sökande efterfrågar. Ett ökat antal antagna talar för den hypotesen. Det återstår dock att se om utbudet av högskoleutbildningar fortsatt kommer att anpassas i takt med samhällets efterfrågan eller om det i större utsträckning kommer att ske i takt med de sökandes efterfrågan, eller – i bästa fall – i takt med både samhällets och de sökandes efterfrågan.

# Bilaga 1: Definitioner av begrepp

Här definieras begrepp som är centrala för att förstå den antagningsstatistik som presenteras i rapporten.

## Andra urvalet

I andra urvalet ingår sena sökande och behöriga sökande enligt de svar som de lämnat på antagningsbeskedet från första urvalet. Sökande som inte lämnat svar eller tackat nej efter första urvalet stryks och ingår inte i andra urvalet. I redovisningen av antalet behöriga sökande, antagna och reservplacerade i samband med det andra urvalet ingår det samlade antalet från både första och andra urvalet.

## Anmälningavgift

Medborgare i länder utanför EU, EES eller Schweiz är skyldiga att betala en avgift för att få sin ansökan till högre utbildning behandlad. Kravet på att betala anmälningavgift gäller inte sökande som:

- har permanent uppehållstillstånd i Sverige,
- har tidsbegränsat uppehållstillstånd i Sverige av andra skäl än studier,
- är familjemedlem till en medborgare i en EES-stat och har uppehållsrätt eller permanent uppehållsrätt i Sverige,
- är familjemedlem till en schweizisk medborgare och har uppehållstillstånd i Sverige,
- har ställning som varaktigt bosatt i Sverige,
- har ställning som varaktigt bosatt i ett annat EU/EES-land och har uppehållstillstånd i Sverige av andra skäl än studier,
- studerar inom ramen för ett sådant utbytesprogram som regeringen beslutat att anmälningavgift inte ska tas ut för,
- är registrerad student vid svenskt lärosäte när ansökan sker,
- är student vid ett utländskt lärosäte och nu genomför en del av sin utbildning vid ett svenskt lärosäte. I dessa fall måste studierna ingå i ett utbytesavtal som innebär att det svenska lärosätet inte tar ut någon studieavgift.

## Antagna

Sökande som erbjuds en studieplats i det första eller andra urvalet benämns antagen.

## **Behöriga sökande**

Sökande som uppfyller samtliga behörighetskrav till en sökt utbildning benämns behörig. Det avser kraven för både grundläggande behörighet och särskild behörighet.

## **Förstahandssökande**

En förstahandssökande är en person som sökt viss högskoleutbildning som sitt förstahandsval, det vill säga det anmälningsalternativ som står först på anmälan. I redovisningen av förstahandssökande ingår sena anmälningar.

## **Första urvalet**

I första urvalet ingår samtliga behöriga sökande. Per antagningsomgång kan sökande antas till utbildningar om maximalt 45 högskolepoäng i nationell vårtermin, hösttermin respektive internationella kurser och om maximalt 30 högskolepoäng för masterutbildningar. Normen för heltidsstudier är 30 högskolepoäng per termin. Den som sökt med sen anmälan kan antas om platserna inte kan fyllas med sökande som anmält sig i tid. För att få delta i andra urvalet måste både den som antagits och den som blivit reservplacerad tacka ja för att behålla sin plats eller reservplacering. Sökande som inte antagits i första urvalet kan stå som reserv till utbildningar som rör nationell vårtermin, hösttermin och internationella kurser på sammanlagt 210 högskolepoäng respektive 120 högskolepoäng i antagningsomgångarna för masterutbildningar. I nationell vårtermin, hösttermin och internationella kurser kan sökande som blivit antagna till 45 högskolepoäng stå som reserv för maximalt 165 högskolepoäng. I masterutbildningar kan sökande som blivit antagna till 30 högskolepoäng stå som reserv för maximalt 90 högskolepoäng.

## **Konkurrens**

Konkurrens syftar på utbildningar där det finns minst en reservplacerad sökande. Där är antalet sökande alltså större än antalet tillgängliga platser. Antalet utbildningar med konkurrens kan vara större efter andra urvalet än efter första eftersom sökande kan göra sen anmälan.

## **Kurs**

Kurs definieras som en högskoleutbildning med en avgränsad omfattning, som är fastställd av universitetet eller högskolan, och som det ges kursbevis för. Kursen kan ingå i ett program eller vara fristående. Kurser är med andra ord alla utbildningsalternativ som inte är program.

## Kön

För variabeln kön används endast svenska personnummer med kvinna eller man som enda möjliga värden. Tredje siffran i födelsenumret i svenska personnummer är udda för män och jämn för kvinnor.

## Nationell antagningsomgång

Nationella antagningsomgångar administreras av UHR på uppdrag av lärosätena. De nationella antagningsomgångarna är nationell hösttermin (ht), nationell vårtermin (vt), nationell sommartermin (st), antagningsomgång för masterutbildningar hösttermin (MASTER ht), antagningsomgång för masterutbildningar vårtermin (MASTER vt), internationella kurser hösttermin (IK ht) och internationella kurser vårtermin (IK vt). I MASTER ingår master- och magisterutbildningar. I IK ingår kurser på grundnivå och på avancerad nivå samt program på grundnivå.

## Obehöriga sökande

Sökande som inte uppfyller samtliga behörighetskrav till en sökt utbildning benämns obehörig. Behörighetskraven avser både kraven för grundläggande behörighet och kraven för särskild behörighet. I redovisningen av de sökande som är skyldiga att betala anmälningavgift redovisas även de som inte betalt avgiften och därmed inte fått sin behörighet prövad eftersom de räknas som obehöriga.

## Program

Ett program är en kombination av kurser som fastställs av varje lärosäte och som kan leda till generell examen och/eller yrkesexamen inom högskoleutbildning på grundnivå eller avancerad nivå. Vissa lärosäten har valt ett upplägg där studenter som antas till program inte behöver söka till de olika kurser som ingår i programmet. Andra har valt ett upplägg där studenter som är antagna till programmet är garanterade en plats på de kurser som ingår, men ändå måste söka kurserna i den nationella antagningsomgången.

## Reservplacerade

Till gruppen reservplacerade räknas de personer som är reservplacerade till en utbildning även om de är antagna till andra utbildningar. Enda kravet är att individen har en reservplacering för något av sina sökta utbildningsalternativ. I antalet reservplaceringar ingår också sena anmälningar.

## Sen anmälan

Sen anmälan uppstår när sökande anmäler sig till en utbildning efter sista anmälningdag. En sökande kan både ha sökalternativ där anmälan gjorts i tid och sökalternativ med sen anmälan. Det är lärosätet som avgör om det är aktuellt att tillåta sena anmälningar till en utbildning, och i så fall i vilket läge (före urvalet

eller efter första eller andra urvalet). Det kan gälla någon enstaka utbildning eller alla. En sen anmälan avser här den som anmält sig efter sista anmälningssdag och fram till andra urvalet. En sen anmälan kan också uppstå när sökande kompletterar sina meriter, styrker avgiftsbefrielse eller betalar avgiften efter sista kompletteringsdatum. Sökande som bedömts som obehörig i första urvalet kan efter kompletteringar bedömas som behörig i andra urvalet, även om personens anmälan då räknas som sen anmälan. En sådan sen anmälan brukar kallas återanmälan.

### **Sista anmälningssdag**

Sista anmälningssdag är den dag då anmälan till högre studier ska vara inlämnad för att räknas som inlämnad i tid. En förutsättning för att en sökande med sen anmälan ska antas är att det, efter det att sökande som anmält sig i tid erbjudits plats, finns lediga platser till sökalternativet. Hur många av de antagna som utgörs av sena anmälningar framgår inte av statistiken i den här rapporten.

### **Totalt antal sökande**

Med det totala antalet sökande avses alla som sökt utbildningar, oavsett om utbildningen är deras förstahandsval eller inte och oavsett om de är behöriga eller inte.

# Bilaga 2: Statistiken i UHR:s databaser

Processen att anta sökande till svenska universitet och högskolor är komplex, och det kompliceras även statistiken. Populationerna är föränderliga och mycket händer exempelvis mellan anmälan och terminsstart eller mellan andra urvalet och terminsstart. De sökandes behörighet är ingen en gång för alla given egenskap. En sökande kan vara obehörig till sitt förstahandsval men behörig (och därmed antas till) sitt andrahandsval, och behörigheten kan – genom att en behörighetsgivande utbildning slutförs – förändras över tid. Alla som söker blir inte antagna. Alla som antas påbörjar inte heller sina studier. Några som påbörjar studier har inte sökt inom ramen för antagningssystemet. Det sker efteranmälningar och efterantagningar till utbildningar, även långt efter terminsstart.

Statistiken över sökande och antagna i rapporten ger en bild av denna komplexa process och av inflödet i högskolan. Men olika publikationer från olika myndigheter kan ge olika resultat beroende på frågeställningen, när statistiken hämtas och från vilken databas som uppgifterna kommer.

Det rapporten presenterar är baserat på data som finns i en statistikdatabas. Dit förs information över från antagningssystemet vid vissa specifika tidpunkter.

I dag finns så gott som all information om anmälan till svenska universitet och högskolor i antagningssystemet. Nästan alla uppgifter kopieras en gång per dygn till en databas, där data är sökbara via SQL-frågor i en miljö som inte stör arbetet med antagningarna.

Eftersom databasen uppdateras varje dag är det inte möjligt att ta fram sökande- och antagningsstatistik på ett repeterbart sätt. Eftersom sökandeantal och övriga uppgifter i antagningssystemet hela tiden förändras under en antagningsomgång blir det praktiskt omöjligt att från dag till dag producera siffror som är identiska.

Genom att etablera en arbetsrutin för att göra uttag vid fyra separata tillfällen under varje nationell antagningsomgång – med de uppgifter som anses mest relevanta för framtida uppföljning – har det gått att skapa en databas med statistiska och repeterbara uppgifter. Denna databas är underlaget för den sökande- och antagningsstatistik som produceras av UHR.

Statistikdatabasen innehåller de uppgifter som anses mest relevanta för att fungera som underlag för den officiella sökande- och antagningsstatistik som UHR producerar. Databasen laddas regelbundet vid speciella tillfällen med data från antagningssystemet. Dessa tillfällen är sista ansökningsdag, första urvalet och



andra urvalet för alla nationella antagningsomgångar. Uttag till statistikdatabasen görs vid tre tillfällen för varje antagningsomgång, vilket blir 21 gånger per år.

# Bilaga 3: Tabeller

## Tabeller över behöriga sökande och antagna per universitet/ högskola till utbildningar med goda arbetsmarknadsutsikter

**Tabell 1: Behöriga sökande och antagna till arbetsterapeututbildningar (vid andra urvalet) per lärosäte, ht 2020–ht 2023**

Universitet/högskola	Behöriga sökande				Antagna			
	Ht -20	Ht -21	Ht -22	Ht -23	Ht -20	Ht -21	Ht -22	Ht -23
Göteborgs universitet	550	552	357	376	53	47	42	51
Jönköping University	337	412	417	276	47	64	71	65
Karolinska institutet	433	493	378	270	67	53	54	56
Linköpings universitet	304	289	271	193	39	32	37	34
Luleå tekniska universitet	505	565	495	497	82	76	81	89
Lunds universitet	382	461	344	318	35	32	35	38
Umeå universitet	217	282	195	474	43	47	44	45
Örebro universitet	422	461	368	313	54	48	67	62
Total	3 150	3 515	2 825	2 717	420	399	431	440

**Tabell 2: Behöriga sökande och antagna till biomedicinska analytikerutbildningar (vid andra urvalet) per lärosäte, ht 2020–ht 2023**

Universitet/högskola	Behöriga sökande				Antagna			
	Ht -20	Ht -21	Ht -22	Ht -23	Ht -20	Ht -21	Ht -22	Ht -23
Göteborgs universitet	495	537	479	423	48	49	44	46
Högskolan Kristianstad	197	221	211	140	52	25	32	14
Jönköping University	268	357	302	389	46	42	64	68
Karolinska institutet	575	614	545	494	74	67	67	64
Linköpings universitet	334	329	309	245	21	20	18	20
Linnéuniversitetet	151	173	156	131	23	24	11	25
Malmö universitet	317	303	273	240	57	44	51	47
Umeå universitet	283	355	284	232	30	26	22	32
Uppsala universitet	510	587	531	490	33	37	39	38
Örebro universitet	339	387	316	287	46	28	30	46
Total	3 469	3 863	3 406	3 071	430	362	378	400

**Tabell 3: Behöriga sökande och antagna till fysioterapeututbildningar (vid andra urvalet) per lärosäte, ht 2020–ht 2023**

Universitet/högskola	Behöriga sökande				Antagna			
	Ht -20	Ht -21	Ht -22	Ht -23	Ht -20	Ht -21	Ht -22	Ht -23
Göteborgs universitet	1 601	1 688	1 270	1 157	47	44	45	50
Karolinska institutet	1 301	1 368	1 035	812	79	81	74	90
Linköpings universitet	1 226	1 207	946	793	30	33	35	30
Luleå tekniska universitet	572	615	494	368	35	26	34	38
Lunds universitet	1 359	1 399	1 001	920	46	37	38	56
Mälardalens universitet	897	1 000	737	575	26	24	25	31
Umeå universitet	873	950	668	485	39	40	36	35
Uppsala universitet	1 442	1 428	1 101	908	36	35	36	36
Total	9 271	9 655	7 252	6 018	338	320	323	366

**Tabell 4: Behöriga sökande och antagna till psykologutbildningar (vid andra urvalet) per lärosäte, ht 2020–ht 2023**

Universitet/högskola	Behöriga sökande				Antagna			
	Ht -20	Ht -21	Ht -22	Ht -23	Ht -20	Ht -21	Ht -22	Ht -23
Göteborgs universitet	4 324	4 055	3 543	3 343	49	42	43	37
Karlstads universitet	2 142	2 116	1 831	1 598	34	28	25	26
Karolinska institutet	3 476	3 615	3 296	2 872	94	92	90	100
Linköpings universitet	2 901	2 833	2 551	2 344	36	43	37	39
Linnéuniversitetet	2 119	2 037	1 790	1 637	32	36	31	40
Lunds universitet	3 609	3 579	2 863	2 553	36	36	34	39
Mittuniversitetet	1 787	1 811	1 569	1 387	45	37	52	51
Stockholms universitet	4 441	3 953	3 476	3 243	59	62	63	60
Umeå universitet	2 719	2 831	2 310	1 995	45	40	39	39
Uppsala universitet	4 337	4 166	3 839	3 488	41	43	49	45
Örebro universitet	2 980	3 019	2 490	2 202	57	40	43	46
Total	34 835	34 015	29 558	26 662	528	499	506	522

**Tabell 5: Behöriga sökande och antagna till tandhygienistutbildningar (vid andra urvalet) per lärosäte, ht 2020–ht 2023**

Universitet/högskola	Behöriga sökande				Antagna			
	Ht -20	Ht -21	Ht -22	Ht -23	Ht -20	Ht -21	Ht -22	Ht -23
Göteborgs universitet	767	856	736	653	55	50	30	38
Högskolan Kristianstad	525	606	464	419	38	36	25	27
Jönköping University	568	643	579	492	40	44	53	74
Karlstads universitet	625	729	680	541	55	60	50	50
Karolinska institutet	791	845	742	633	62	58	42	41
Malmö universitet	0	0	0	553	0	0	0	19
Umeå universitet	0	7	2	1	0	3	1	0
Total	3 276	3 686	3 203	3 292	250	251	201	249

**Tabell 6: Behöriga sökande och antagna till tandläkarutbildningar (vid andra urvalet) per lärosäte, ht 2020–ht 2023**

Universitet/högskola	Behöriga sökande				Antagna			
	Ht -20	Ht -21	Ht -22	Ht -23	Ht -20	Ht -21	Ht -22	Ht -23
Göteborgs universitet	1 632	1 850	1 693	1 548	45	41	37	42
Karolinska institutet	1 691	1 974	2 041	1 983	71	74	95	90
Malmö universitet	1 512	1 656	1 675	1 655	56	52	56	59
Total	4 835	5 480	5 409	5 186	172	167	188	191