



Universitets- och
högskolerådet

Årsredovisning 2014



Universitets- och
högskolerådet

Universitets- och
högskolerådet

Årsredovisning 2014

Universitets- och högskolerådet Årsredovisning 2014

Universitets- och högskolerådet 2015

Grafisk form: UHR, enheten för strategisk kommunikation

För mer information om myndigheten och våra publikationer, se **www.UHR.se**.

Innehåll

Generaldirektören har ordet	7
Om UHR	8
Uppgift	8
Organisation	8
Styrelsen	9
Rättvisande redovisning	10
Resultatredovisning	11
Uppdragsverksamhet	12
Antagning och studieadministrativ verksamhet	12
Anmälnings- och studieavgifter	15
Information om högskolestudier	18
Övrig uppdragsverksamhet	18
Bedömning av utländska utbildningar	19
Internationellt samarbete och mobilitet	21
Uppföljning och analys	27
Främjande uppgifter	28
Högskoleprovet	29
Myndighetens medarbetare	30
Så många var UHR	30
Sjukfrånvaro	30
Arbetsmiljö	30
Kompetensförsörjning	31
Finansiell redovisning	32
Resultaträkning	32
Balansräkning	33
Anslagsredovisning	35
Redovisning mot bemyndiganden	36
Noter	37
Tilläggsupplysningar	47
Sammanställning av väsentliga uppgifter	48
Intern styrning och kontroll	49
Beslut om årsredovisning	51

Generaldirektören har ordet

2014 var ett år med stora utmaningar och med stora möjligheter att utveckla myndighetens verksamhet. Under året fick myndigheten nya uppdrag av regeringen. Ett av uppdragen var att fördela 40 miljoner kronor till försöksverksamheten med övningskolor och övningsförskolor, det andra var försöksverksamheten med lämplighetsbedömning i antagningen av lärare och förskollärare. Det senare uppdraget löper fram till maj 2018.

UHR gick in 2014 med ett anslagsunderskott från 2013 beroende på att myndigheten fick till stor del hantera kostnaderna för att starta myndigheten inom befintliga anslag. De budgetåtstramningar som beslöts hösten 2013 har gett önskad effekt och ett underskott har blivit ett överskott i årets bokslut.

Jämfört med föregående år ökade antalet bedömningsärenden med 30 procent, vilket medförde ett kraftfullt tryck på bedömningsavdelningen och stödfunktionerna. I den interna budgeten för 2014 gjordes omprioriteringar vilket medförde att bedömningsavdelningen fick ökade resurser och att ett gemensamt ärendehanteringssystem infördes. Myndigheten fick också i slutet av året ett resurstillskott om 1,5 miljoner kronor för att stärka handläggningen av bedömningsärenden.

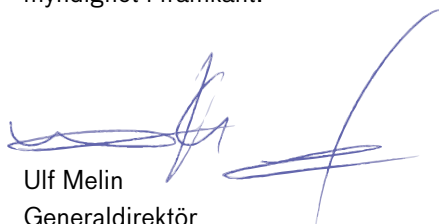
Lifelong Learning Programme (LLP) ersattes 2014 av Erasmus+. Nytt för programmet är att det enbart är organisationer och konsortier som har möjlighet att ansöka. Det nya programmet ställde krav på att UHR informerade om programmet både nationellt och internationellt.

Antagningsprocessen är en av myndighetens viktigaste processer och har blivit alltmer komplex, både ur regelsynpunkt och i sin hantering. Under året har kontakterna med lärosätena utvecklats för att effektivisera verksamheten och tillmötesgå lärosätenas krav och önskemål på myndigheten. Ett bra exempel

på detta är att styrelsen beslöt att sänka avgiften för bastjänsten för 2015. För andra året i rad vann antagning.se första priset i kategorin bästa utbildningssajt i tävlingen "Internetworld Top 100".

I december lanserades nya studera.nu. Både doktorandhandboken och Erasmusstudent har hittat en ny hemvist och fått betydligt fler besökare. Högskoleprovsanmälan ligger numera tillsammans med den övriga informationen om provet på sajten. Större delen av studera.nu är anpassad och översatt till engelska för att underlätta för nyanlända personer i Sverige. Komprimerad studieinformation finns dessutom på ytterligare tio språk, utöver minoritetsspråken. Den studieintresserade hittar allt den behöver veta om högskolestudier i Sverige och utlandet under ett och samma tak.

UHR är i hög grad en utredande, handläggande och kommunicerande myndighet vilket gör att personalen är myndighetens främsta tillgång. Ett stort tack till alla medarbetare och styrelsen för att 2014 blev ett bra år där flera steg togs för att UHR är en myndighet i framkant.



Ulf Melin
Generaldirektör

Om UHR

Uppgift

Universitets- och högskolerådet (UHR) ansvarar enligt myndighetsinstruktionen för uppgifter i fråga om service, samordning, främjande och utvecklande verksamhet samt internationellt samarbete och mobilitet inom utbildningsområdet. Myndigheten har även andra uppgifter enligt regleringsbrevet och andra beslut av regeringen.

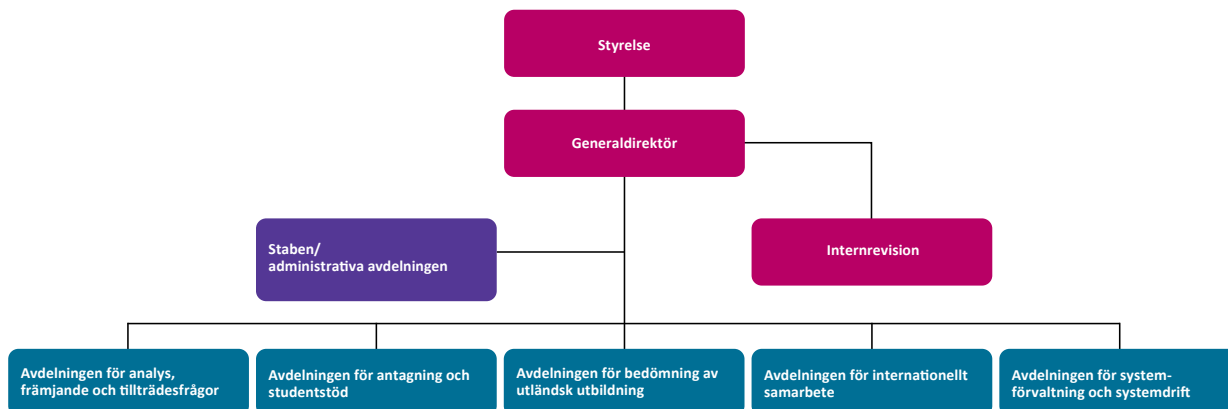
Detta sker genom att Universitets- och högskolerådet kontinuerligt utvecklar, marknadsför, kommunicerar och tillhandahåller ett brett utbud av kvalificerade tjänster i form av:

- antagningservice.
- systemförvaltning.
- saklig och relevant information om högskoleutbildning.
- kompetens och service i tillträdesfrågor, till exempel högskoleprovet.
- bedömning av utländsk utbildning.
- möjlighet till internationellt samarbete.
- analys och statistik.

Organisation

Universitets- och högskolerådet leds av en styrelse och generaldirektören är myndighetschef. Internrevisi-

sionen leds av en chef under styrelsen. Myndigheten har kontor i Stockholm och i Visby.



Styrelsen

Universitets- och högskolerådet är en styrelsemyndighet vilket innebär att styrelsen utgör myndighetens högsta ledning och har kollektivt ansvar. Styrelsen består av nio ledamöter. I enlighet med personalföreträdarförordningen (1987:1101) har personalföreträdarna rätt att närvara och yttra sig vid all handläggning i styrelsen. Styrelseledamöternas förordnanden sträcker sig till den 31 december 2015.

Ledamöter

- P-O Rehnquist, ordförande
- Ulla Achrén
- Christina Gellerbrant Hagberg
- Thomas Hagnefur
- Lars Lustig
- Ulf Melin, generaldirektör UHR
- Nadia Moberg
- Erik Pedersen
- Karin Röding

Personalföreträdare

- Representant för SACO
- Representant för ST

Under 2014 har styrelsen sammanträtt vid fem tillfällen. Under året har beslut fattats i frågor som rör årsredovisning, avgifter, budgetunderlag, verksamhetsplan och föreskrifter. Bland annat har styrelsen fattat beslut om sänkt avgift för antagningstjänsten för 2015.

Rättvisande redovisning

UHR avser att beskriva verksamheten på ett överskådligt och rättvisande sätt. Den främsta målgruppen för årsredovisningen är regeringen. Eftersom UHR startade 1 januari 2013 kan redovisning endas ges från och med 2013 med undantag för redovisning av antagningssystemet och biträde med antagning enligt regleringsbrevet.

Belopp i tusental kronor där ej annat anges. Summeringsdifferenser kan förekomma.

UHR redovisar individbaserad statistik uppdelat på kön där så är möjligt.

Resultatredovisning

Årets ekonomiska resultat utgör ett överskott om 10 355 tkr i den avgiftsfinansierade verksamheten och fördelas enligt följande:

Uppdragverksamhet (tkr)	2014	2013
Intäkter av anslag	11 762	11 056
Övriga intäkter	278 953	266 334
Kostnader	-280 359	-269 192
Resultat	10 355	8 197

Bedömning av utländska utbildningar (tkr)	2014	2013
Intäkter av anslag	44 947	41 870
Övriga intäkter	2 817	101
Kostnader	-47 763	-41 971
Resultat	0	0

Internationellt samarbete och mobilitet (tkr)	2014	2013
Intäkter av anslag	28 389	31 072
Övriga intäkter	42 544	40 831
Kostnader	-70 933	-71 903
Resultat	0	0

Uppföljning och analys, främjande uppgifter, högskoleprovet (tkr)	2014	2013
Intäkter av anslag	15 581	16 925
Övriga intäkter	30 267	25 442
Kostnader	-45 848	-40 763
Resultat	0¹	1 605

1. Kostnader och intäkter för högskoleprovet redovisas mot ramanslaget och nettoresultatet uppgår till 2 930 tkr.

Skillnaden mellan verksamhetens totala intäkter och kostnader å ena sidan och ovanstående redovisning å den andra består av ej fördelade myndighetskostnader på 3 048 tkr, till exempel anslagsdelen av förändring semesterskulden och upplupna löner, kostnader förknippade med EU-tjänstgöring och administrationsättning för IAESTE, samt motsvarande intäkter (2 574 tkr i intäkter av anslag och 474 tkr i övriga intäkter).

Verksamhet (tkr)	Akkumulerat +/- t.o.m. 2013	Intäkter 2014	Kostnader 2014	+/- 2014	Akkumulerat +/- t.o.m. 2014
Högskoleprovet	1 605 ²	26 237	23 307	2 930 ³	
Antagning och studieadministration	23 463	276 350	265 995	10 355	33 818

2. Akkumulerat resultat till och med 2013 avviker från årsredovisning 2013 på grund av felaktiga uppgifter avseende ingående balans 2013 redovisade av dåvarande Högskoleverket. Under 2014 har överskottet från 2013 använts för att finansiera del av ett ackumulerat underskott inom högskoleprovsanmälan, ett system som finansieras med avgifter från lärosätena och som ingår i verksamheten *Antagning och studieadministration*.

3. Intäkter och kostnader för högskoleprovet bruttoredovisas från och med 2014 mot ramanslaget.

Uppdragsverksamhet

I förordningen med instruktion för Universitets- och högskolerådet framgår att myndigheten har två uppgifter som ska utföras på uppdrag av universitet och högskolor eller av enskilda utbildningsanordnare: Det är dels att biträda vid antagning av studenter och ansvara för ett samordnat antagningsförfarande, och dels att ge service och råd i fråga om studieadministrativ verksamhet.

Därutöver får myndigheten utföra uppdrag inom ramen för sina uppgifter, om kostnaderna för sådana uppdrag kan täckas av befintliga resurser eller ersättning från uppdragsgivaren.

Vidare framgår det att myndigheten ska informera om högskoleutbildning i syfte att enskilda individer ska kunna göra välavvägda val i fråga om sådan utbildning och om utländska eftergymnasiala utbildningar.

Antagning och studieadministrativ verksamhet

Indikatorer på effektiviteten

Huvuddelen av lärosätena fortsätter att använda UHR som stöd i samband med antagningsverksamheten. Myndighetens bedömning är därmed att ett gemensamt antagningssystem är ett effektivt stöd för sektorn. Under 2014 hanterade UHR 831 113 anmälningar i de sju nationella antagningsomgångarna.

Myndigheten lanserade i slutet av 2014 en ny funktion som gör det möjligt för sökande att komplettera sin anmälan genom att själva ladda upp dokument. Detta gör att mängden inkomna dokument per post förväntas minska, vilket leder till lägre kostnader för skanningen.

Ett konkret exempel på effektivare lösningar inom antagningsverksamheten är att sökande endast behöver skicka sina meriter till ett enda ställe där postöppning, beredning och skanning av dokument sker. Samtliga inkomna dokument registreras, lämnas utan åtgärd eller ställs vidare till handläggare på lärosäten eller UHR för bedömning. Det finns också

ett contact center, som besvarar telefonsamtal och e-post av generell karaktär. För detta arbete anlitas underleverantörer.

Ett annat konkret exempel är den så kallade virtuella organisationen (VO) som hanterar meriter från sökande med utländsk förutbildning. Under 2014 var motsvarande 32 heltidstjänster från 22 lärosäten kontrakterade för att arbeta i VO. UHR:s arbetsinsats motsvarade fem heltidstjänster.

Ytterligare exempel är de bedömningshandböcker som UHR och lärosätena gemensamt tar fram. De innehåller tillämpningar av det regelverk som gäller vid antagning till högre utbildning och utgör grunden till att kvaliteten i handläggningsarbetet säkerställs. Bedömningshandboken för svenska meriter och utländska gymnasiala meriter är digitaliserad och bedömningshandboken för utländska akademiska meriter finns i pdf-format.

Gymnasieskolor och komvux inrapporterar såväl slutbetyg som enstaka kurser och examina till betygsdatabasen Beda, vilket ger en rättssäker och kvalitetssäkrad hantering av betyg. Under 2014 har antalet anslutna skolor fortsatt att öka.

Lärosäten som använder antagningssystemet

UHR tecknar överenskommelser med de lärosäten som deltar i de sju nationella antagningsomgångarna. Av nedanstående tabell framgår det vilka lärosäten som använder antagningssystemet och ger uppdrag till UHR att biträda vid antagning, fördelat på grund- och avancerad nivå.

Lärosäte	Grundnivå	Avancerad nivå	Tilläggstjänster
Blekinge tekniska högskola	X	X	
Chalmers tekniska högskola	X	X	X
Ersta Sköndal högskola	X		X
Försvarshögskolan	X		X
Gymnastik- och idrottshögskolan	X		
Göteborgs universitet	X	X	X
Handelshögskolan i Stockholm	X	X	X
Högskolan Dalarna	X	X	
Högskolan i Borås	X	X	X
Högskolan i Gävle	X	X	
Högskolan i Halmstad	X	X	
Högskolan i Jönköping	X	X	
Högskolan i Skövde	X	X	
Högskolan Kristianstad	X	X	
Högskolan Väst	X	X	
Johannelunds teologiska högskola	X		X
Karlstads universitet	X	X	
Karolinska institutet	X	X	
Konstfack	X	X	
Kungliga Musikhögskolan	X		
Kungliga Tekniska högskolan	X	X	X
Linköpings universitet	X	X	X
Linnéuniversitetet	X	X	
Luleå tekniska universitet	X	X	
Lunds universitet	X	X	
Malmö högskola	X	X	
Mittuniversitetet	X	X	
Mälardalens högskola	X	X	
Röda Korsets Högskola	X		X
Sophiahemmet Högskola	X		X
Stockholms universitet	X	X	
Sveriges lantbruksuniversitet	X	X	
Södertörns högskola	X	X	
Teologiska högskolan	X		X
Umeå universitet	X	X	X
Uppsala universitet	X	X	X
Örebro universitet	X	X	

Dessutom genomförde myndigheten antagning till Lärarlyftet på uppdrag av Skolverket och antagning till Skorstensfejartutbildning och utbildning i Skydd mot olyckor på uppdrag av Myndigheten för samhällsskydd och beredskap. Utöver det har UHR bistått Rekryteringsmyndigheten vid antagning till polisutbildningen.

UHR hjälper också mindre lärosäten att avgöra vilka sökanden som ska betala anmälningsavgift. Under 2014 har UHR gett stöd till Stockholms konstnärliga högskola (Dans- och cirkushögskolan och Stockholm dramatiska högskola) och Kungliga konsthögskolan.

Kostnader för antagningssystemet

I nedanstående tabell anges sammanlagd kostnad för antagningssystemet (system- och hanteringskostnader). I de redovisade kostnaderna ingår även finansiella kostnader på 1 303 tkr till följd av investeringar under tidigare år.

För samtliga kostnader i avsnittet gäller att åren 2014 och 2013 och tidigare år (2012–2010) inte är jämförbara då verksamheten före 1 januari 2013 bedrevs av Verket för högskoleservice och kostnaderna redovisats på annat sätt.

1. Se not 7 under Finansiell redovisning

Prestation	2014	2013	2012	2011	2010
Kostnad (inkl masterutbildning) (tkr)	194 046	197 592	182 700 ²	186 200 ²	171 900 ²
Antal sökande (inkl masterutbildning)	831 113	826 735	855 757	812 016	775 118
Kostnad/sökande (inkl master) (kr)	233	239	213	229	222

2. Från årsredovisning för Verket för högskoleservice 2012. I VHS årsredovisning 2010–2012 har kostnaderna redovisats i miljontals kronor.

Prestation	2014	2013	2012	2011	2010
Kostnad (exkl masterutbildning) (tkr)	180 735	186 413	173 400 ³	175 800 ³	153 900 ³
Antal sökande (exkl masterutbildning)	782 939	782 537	764 347 ³	737 718 ³	775 118 ³
Kostnad/sökande (exkl master) (kr)	231	238	227	238	199

3. Från årsredovisning för Verket för högskoleservice 2012. I VHS årsredovisning 2010–2012 har kostnaderna redovisats i miljontals kronor.

Biträde med antagning

UHR:s tjänster inom biträde vid antagning delas in i två områden: tilläggstjänster inom nationella antagningsomgångar inklusive lokala antagningsomgångar, samt tjänster för externa kunder. Fördelningen

och omsättningen per område för åren 2010–2014 framgår nedan. Intäkterna motsvarar kostnaderna för dessa tjänster.

	2014	2013	2012 ⁴	2011 ⁴	2010 ⁴
Tilläggstjänster inom nationella samt lokala antagningsomgångar (tkr)	1 266	1 121	1 331	1 266	1 028
Externa kunder ⁵ (tkr)	3 777	1 584	2 909	1 828	2 278
Totalt (tkr)	5 043	2 705	4 240	3 094	3 306

4. Från årsredovisning för Verket för högskoleservice 2012.

5. Skolverket, Myndigheten för samhällsskydd och beredskap och Rekryteringsmyndigheten

UHR redovisar direkta produktionskostnader för antagningsverksamheten till utbildning på grundnivå.

Prestation	2014	2013	2012 ¹	2011 ¹	2010 ¹
Antal sökande	782 939	782 537	764 347	737 718	775 118
varav kvinnor	482 272	.. ²	.. ²	.. ²	.. ²
varav män	300 667	.. ²	.. ²	.. ²	.. ²
Kostnader (tkr)	67 517	68 330	59 600	64 100	62 700
Antagningskostnad/sökande (kr)	86	87	78	87	81

1. Från årsredovisning för Verket för högskoleservice 2012. I VHS årsredovisning 2010–2012 har kostnaderna redovisats i miljoners kronor.

2. Statistik uppdelat på kön ej möjligt för 2010–2013

Kostnaderna för åren 2014 och 2013 och tidigare år (2012–2010) är inte jämförbara då verksamheten före 1 januari 2013 bedrevs av Verket för högskoleservice. Bland annat ingår avdelningsgemensamma kostnader i 2014 och 2013 års uppgifter, vilket de inte gjort tidigare år.

Anmälning- och studieavgifter

Samarbete samt anmälningavgifternas hantering

UHR kan konstatera att hanteringen av anmälningavgifter har fungerat väl och samverkan har skett med Migrationsverket, Svenska institutet och övriga intressenter. Lärosätena använder sig i stor utsträckning av den information som finns på universityadmissions.se och uhr.se och är överlag nöjda med den information som finns. UHR:s avräkning av anmälningavgifterna mot lärosätena för 2014 grundades på myndighetens kostnader samt på antal mottagna anmälningavgifter från sökande från länder utanför

EU/EES. Avräkningen gjordes 2014 för samtliga sju nationella antagningsomgångar.

Den nya förordning som medger ökad tillgång till uppgifter i antagningssystemet NyA för SI gör att utveckling av effektivare processer och rutiner blir möjlig.

UHR skickade en enkät till samtliga lärosäten som använder antagningssystemet NyA och ställde frågor om informationen om anmälning- och studieavgifter på universityadmissions.se och på informationssidorna för NyA-användare på uhr.se. Huvuddelen av de 24 lärosäten som svarade hade tagit del av den information som finns på webbplatserna och tyckte att den var ett bra stöd i arbetet med avgifter.

På frågan till lärosätena om informationen om anmälning- och studieavgifter på universityadmissions.se varit ett bra stöd för studenterna har majoriteten svarat ja.

Informationen om anmälning- och studieavgifter kommer fortsatt att utvecklas, bland annat på basis av enkätsvaren.

Avräkning av anmälningsavgifter

Anmälningsavgifterna från sökande ska täcka UHR:s kostnader för handläggning av anmälningsavgiftsskyldiga studenter samt fastställande av avgiftsfrihet för övriga. Utgångspunkten är att lärosätena debiteras eller krediteras eventuellt underskott eller överskott enligt överenskommelse.

UHR:s kostnader under 2014 har varit 6 836 tkr och myndigheten har mottagit 8 843 tkr i avgifter. Överstigande belopp som krediterats berörda lärosäten är 2 008 tkr.

Nedanstående tabell visar tidplanen för gruppen avgiftsskyldiga studenter.

	ST14 ¹	MASTER HT14	IKHT14 ²	HT14	MASTER VT15	IKVT15 ³	VT15
Anmälan öppnar	21/2	17/10	17/10	17/3	2/6	2/6	15/9
Sista anmälningsdag	17/3	15/1	15/1	16/4	15/8	15/8	15/10
Sista dag för i tid betald anmälningsavgift/styrkande av avgiftsfrihet	31/3	3/2	3/2	7/5	1/9	1/9	29/10
Sista kompletterings dag för meriter	-	3/2	3/2	19/6	1/9	1/9	1/12
Urval 1	28/4	25/3	18/3	9/7	22/10	17/10	8/12
Antagningsbesked 1 till sökande	5/5	27/3	20/3	11/7	24/10	20/10	10/12
Sista svarsdag	-	10/4	3/4	31/7	5/11	29/10	19/12
urval 1							
Urval 2	-	23/4	8/4	4/8	11/11	4/11	23/12
Antagningsbesked 2 till sökande	-	25/4	10/4	6/8	13/11	6/11	2/1-15

1. Sommartermin
2. Internationella kurser hösttermin
3. Internationella kurser vårtermin

I den följande tabellen framgår hur stor andel av de som betalat anmälningsavgift som sökt till respektive lärosäte samt hur höga kostnader som respektive lärosäte får bära av UHR:s totala kostnad för fast-

ställande av avgiftsfrihet respektive avgiftsskyldighet samt handläggning av anmälningar av de som befunnits avgiftsskyldiga.

	2014		2013	
	Andel betalande fördelat per lärosäte	Kostnadsfördelning per lärosäte (tkr)	Andel betalande fördelat per lärosäte	Kostnadsfördelning per lärosäte (tkr)
Blekinge tekniska högskola	1,2 %	82	2,0 %	114
Chalmers tekniska högskola	9,3 %	636	8,7 %	495
Göteborgs universitet	5,3 %	362	5,3 %	302
Handelshögskolan i Stockholm	1,7 %	116	2,1 %	120
Högskolan Dalarna	1,8 %	123	1,4 %	78
Högskolan i Borås	0,9 %	62	0,9 %	51
Högskolan i Gävle	1,0 %	68	1,2 %	68
Högskolan i Halmstad	2,2 %	150	1,8 %	103
Högskolan i Jönköping	2,3 %	157	2,2 %	125
Högskolan Kristianstad	1,2 %	82	1,1 %	63
Högskolan Väst	0,8 %	55	0,5 %	29
Högskolan i Skövde	0,7 %	48	0,8 %	46
Karlstads universitet	0,8 %	55	0,8 %	46
Karolinska Institutet	2,7 %	185	2,4 %	137
Konstfack	0,4 %	27	0,5 %	29
Kungliga Musikhögskolan	0,1 %	7	0,2 %	11
Kungliga Tekniska högskolan	12,7 %	868	12,4 %	706
Linköpings universitet	4,4 %	301	4,4 %	251
Linnéuniversitetet	5,1 %	349	3,7 %	211
Luleå tekniska universitet	0,8 %	55	0,7 %	40
Lunds universitet	16,0 %	1 094	15,4 %	877
Malmö högskola	2,5 %	171	3,6 %	205
Mittuniversitetet	1,1 %	75	1,0 %	57
Mälardalens högskola	1,6 %	109	1,8 %	103
Stockholms universitet	7,0 %	478	9,5 %	541
Sveriges lantbruksuniversitet	1,2 %	82	1,1 %	63
Södertörns högskola	0,7 %	48	0,8 %	46
Umeå universitet	5,4 %	369	5,6 %	319
Uppsala universitet	8,3 %	567	7,2 %	410
Örebro universitet	0,8 %	55	0,9 %	51

Information om högskolestudier

Information om högskolestudier i syfte att underlätta etablering på arbetsmarknaden för nyanlända kvinnor och män

Under arbetet med att utveckla nya studera.nu togs tillfället i akt att utforma en engelsk version av webbplatsen och anpassa efter målgruppen "personer i Sverige med bristfälliga svenskakunskaper". Det har funnits studieinformation på engelska länge, men då för en målgrupp med helt andra grundförutsättningar och helt andra behov – utländska studenter med intresse av att komma till Sverige för att studera.

Målgruppen nyanlända kvinnor och män i Sverige har tidigare bara adresserats i en broschyr, *Att studera på högskolan*, om högskolestudier i Sverige, som distribuerats till arbetsförmedlingar och Migrationsverket. Innehållet i den broschyren har nu dessutom omarbetats, översatts till tio vanliga invandrarspråk och publicerats på nya studera.nu. För att nå ut till målgruppen nyanlända kvinnor och män har myndigheten sökt kommunikationssamarbete med flera andra myndigheter. Grunden är nu lagd för ett bra kommunikationsarbete för att underlätta etablering på arbetsmarknaden för nyanlända kvinnor och män.

Övrig uppdragsverksamhet

NyA och Beda

Myndigheten ansvarar för förvaltningen av antagningssystemet NyA och betygss databasen Beda.

Under 2014 har UHR infört möjlighet för de sökande att själva ladda upp dokument på sökandewebsiten. Funktionalitet för att skanna in och se dokument i färg har utvecklats. Myndigheten har bytt urvalsalgoritm i urvalet, från heltalsmetoden till uddatalsmetoden vilket förväntas minska risken för att mycket små urvalsgrupper blir utan plats i urvalet. Det har varit fokus på att utreda och påbörja arbetet med att anpassa NyA till Ladok3-projektet.

En särskild satsning på kvalitet har genomförts under 2014. Kvalitetssatsningen har inneburit dels att vissa specifika åtgärder genomförts, dels att det allmänna arbetet inom förvaltningen fokuserat på kvalitet i en högre grad än tidigare. Specifika åtgärder som genomförts är bland annat en minskad förändringstakt, det vill säga att UHR har varit mer återhållsamma med utveckling av ny funktionalitet till förmån för underhåll och teknisk stabilitet. Testverksamheten har även förbättrats genom att öka graden av automatisering samt tidigare lagda testerna i utvecklingsprocessen.

Ladok

UHR ansvarar i dagsläget för den tekniska förvaltningen av studiedokumentationssystemet Ladok. Befintligt Ladoksystem i produktionssatt drift kommer att avvecklas till förmån för ett nytt Ladoksystem som är under utveckling. UHR finns representerat i nyutvecklingsprojektets styrgrupp. På operativ nivå bevakas UHR:s intressen i gemensamma arbetsgrupper som utreder påverkan på antagningssystemet NyA. Det nya Ladoksystemet är beräknat att vara klart år 2017, då det tas i fullskalig drift. UHR kommer under år 2015 att börja ta ansvar för förvaltningen av det nya Ladoksystemet, i samband med de första delleveranserna av systemet från nyutvecklingsprojektet.

Parallellt med nyutvecklingsprojektet Ladok3 pågår ett projekt som ska realisera och implementera en ny förvaltningsorganisation inom Ladokkonsortiet. I dagsläget är det ännu oklart om detta kommer att ha en inverkan på UHR:s roll inom teknikförvaltningen av Ladok.

TentaAdmin

System TentaAdmin lanserades 23 maj 2014 och har under året uppdaterats enligt önskemål från anslutna lärosäten. Ett förvaltningsråd har bildats som ansvarar för prioriteringar i systemutvecklingen. Systemet har presenterats vid olika konferenser och är öppet för fler lärosäten att ansluta sig till.

Bedömning av utländska utbildningar

I förordningen med instruktion för Universitets- och högskolerådet framgår att myndigheten ska ansvara för bedömning av utländska utbildningar på gymnasial och eftergymnasial nivå. Därutöver ska myndigheten vara behörig myndighet för arkitektyrket och vara kontaktpunkt för yrkeskvalifikationsdirektivet.

Bedömning av utländsk utbildning

Verksamhetsåret 2014 har varit det klart mest omfattande någonsin vad avser antalet inkomna ansökningar om bedömningar av utländsk utbildning. Mängden inkomna ansökningar har ökat med nästan 31 procent

jämfört med 2013. Huvudskälet till detta är den fortsatt stora ökningen av asylsökande från Syrien. Över 22 procent av alla inkomna ansökningar rörde utbildningar från Syrien.

	2014		2013	
	Inkomna ärenden ¹	Utförda bedömningar ²	Inkomna ärenden ¹	Utförda bedömningar ²
Gymnasial utbildning	8 363	8 357	5 958	5 044
Eftergymnasial yrkesutbildning	1 909	1 645	1 279	416
Akademisk utbildning	7 729	7 947	6 496	4 381
Summa	18 001	17 949	13 733	9 841

1. Ärenden inkomna till myndigheten under respektive år

2. Ärenden avgjorda under respektive år oavsett vilken år de inkom till myndigheten

Prestation	2014	2013
Utförda bedömningar	17 949	9 841
Kostnad för bedömning (tkr)	47 238	36 865
Kostnad per bedömning (kr)	2 632	3 746

Verksamheten har kommit i ordning i den nya myndigheten och mycket av det utvecklingsarbetet som inleddes 2013 har kunnat slutföras. De olika bedömningarna genomförs nu i ett och samma ärendehanteringssystem och vissa organisatoriska förändringar har genomförts inom myndigheten så att fokus på handläggningsprocessen har kunnat öka.

Vidare har interna omprioriteringar och det särskilda resurstillskottet om 1,5 miljoner kronor, som regeringen beslutade om i september gjort att UHR har kunnat förstärka bemanningen för att möta den ökade ärendetillströmningen. Processen att anställa kvalificerad personal startade sista kvartalet 2014 varpå största delen av personalkostnaderna kommer att belasta myndigheten 2015. Detta innebär att det extra resurstillskottet i sin helhet kommer att förbrukas under första kvartalet 2015.

Detta sammantaget har bidragit till att UHR har kunnat avgöra drygt 80 procent fler ärenden än under 2013. Under 2014 har en webbansökningstjänst för bedömning av utländsk utbildning utvecklats. Den beräknas tas i bruk i början av 2015.

Den genomsnittliga handläggningstiden för bedömning av akademisk utbildning har under 2014 varit 150 dagar med en sjunkande trend mot slutet av året (131 dagar sista kvartalet). Motsvarande siffra var 128 dagar för 2013. Att den genomsnittliga handläggningstiden var längre under 2014 än 2013 kan förklaras av en ökad ärendemängd. Motsvarande redovisning för gymnasial utbildning respektive eftergymnasial yrkesutbildning är inte möjlig att göra i dagsläget.

Information om bedömning av utländsk utbildning till studie- och yrkesvägledare

UHR har under året bistått med information och utbildningsinsatser om bedömning av utländsk utbildning för studievägledare vid universitet och högskolor, studie- och yrkesvägledare vid den kommunala vuxenutbildningen och andra intressenter vid behov.

Yrkeskvalifikationsdirektivet

I rollen som kontaktpunkt för yrkeskvalifikationsdirektivet (2005/36/EG) fullgjorde UHR uppgiften genom att ge stöd och information till individer och behöriga myndigheter, nationella såväl som internationella, efter behov.

UHR samlade beslutsstatistikuppgifter över reglerade yrken för 2013 och lade in dessa i EU-kommissionens databas, på uppdrag av Utbildningsdepartementet. Som kontaktpunkt gav UHR dessutom stöd till Regeringskansliet (Utbildningsdepartementet) samt medverkade i det nordiska samarbetet vid genomförandearbetet i samband med moderniseringen av direktivet. Därtill deltog UHR i möten med Nordiska ministerrådet samt initierade ett nordiskt samarbete kring yrkeserkännande.

UHR medverkade vidare i inreklamforumet (Single Market Forum) som anordnades av Europeiska kommissionen. Personrörligheten har fått en ökad betydelse vilket därmed inneburit att UHR utökade sitt samarbete med Solvit¹ vid Kommerskollegium samt haft en fortsatt ökad roll som behörig myndighet för oreglerade yrken.

Samverkan och information till myndigheter, organisationer om tillgodoräknande och erkännande

För bedömning av akademisk utbildning bistår UHR universitet och högskolor och andra aktörer främst genom den så kallade Bedömningsportalen. Det är bland annat antagningshandläggare och vägledare vid universitet och högskolor samt vägledare inom vuxenutbildningen och arbetsförmedlare som främst använder tjänsten.

UHR samverkar också med universitet och högskolor vid framtagandet av bedömningshandboken för utländska gymnasiebetyg. Den innehåller tillämpningar av det regelverk som gäller vid antagning till högre utbildning och utgör grunden till att kvaliteten i handlägningsarbetet säkerställs. Samverkan har fungerat bra.

Myndigheten har under året varit aktiv i ett antal arbetsmarknadsrelaterade projekt och regeringsuppdrag, allt i syfte att bättre nå ut med kunskap om erkännande till arbetsmarknaden i stort samt initierat och bidragit till utveckling av nya verksamheter och projekt. Den primära uppgiften under året var att genomföra och slutrapportera myndighetens regeringsuppdrag *Utvärdering av effekten och användningen av utlåtan över utländsk högskoleutbildning*. Inom ramen för samverkan var framförallt samarbetet med Arbetsförmedlingen intensivt, dels i projektet Nationell matchning, dels i mässor och utbildningar inom ramen för regeringsuppdraget *Utveckla metoderna för och omfattningen av validering av nyanlända invandrades kompetens*. Vidare deltar UHR löpande i olika styr- och samverkansgrupper, exempelvis myndighetsövergripande Nationellt forum för validering och valideringskartläggning och Yrkesinriktade språkutbildningar i svenska i Stockholms län.

Vidare har UHR samverkat med Myndigheten för yrkeshögskolan dels inom ramen för Nationellt forum för validering dels i informationsarbetet kopplat till valideringsinfo.se. Samverkan har fungerat bra.

Bedömning av utländsk lärarutbildning

UHR har under 2014 haft en fortsatt samverkan med Statens skolverk i uppgiften att lämna yttranden över utländska utbildningar som ligger till grund för ansökningar om lärarlegitimation.

UHR har under året tagit emot 1 193 begäran om yttranden från Skolverket och lämnat besked i 1 137 ärenden med en genomsnittlig handläggningstid på 55 dagar. Utöver dessa har myndigheten även behandlat ärenden från Skolverket rörande kompletterande studier för personer med lärarutbildning som yrkat på utökad behörighet. Inom denna ärendekategori har UHR tagit emot 199 ärenden under 2014 och avslutat 278 (inkommit 2013 och 2014). Samverkan och dialogen med Skolverket har under året fungerat bra.

1. Solvit är en tjänst som tillhandahålls av regeringarna i alla EU-länder samt Island, Norge och Liechtenstein som kostnadsfritt hjälper privatpersoner och företag att lösa hinder för den fria rörligheten – orsakade av myndigheter.

Internationellt samarbete och mobilitet

I förordningen med instruktion för Universitets- och högskolerådet framgår att myndigheten är det svenska programkontoret för EU-program och andra internationella program inom utbildningsområdet. Myndigheten ska administrera programmen och besluta om deltagande och bidrag i fråga om dessa program. Myndigheten ska därutöver administrera internationell utbytstjänstgöring för anställda i staten, och anordna utbildning inför deltagande i uttagsprov för arbete inom EU:s institutioner. Myndigheten också vara ett nationellt centrum för Europass.

Vidare framgår det att myndigheten ska informera om de program som myndigheten ansvarar för och andra EU-program inom utbildningsområdet, om internationell utbytstjänstgöring för anställda i staten och nordisk utbytstjänstgöring enligt förordningen (1980:848) om utbytstjänstgöring i andra nordiska länder.

Internationellt samarbete och mobilitet

Avdelningens program finansieras av fyra olika finansiärer.

Prestation (ny 2014)	2014	
	Antal inkomna ärenden	Antal beviljade ärenden
EU	382	172
Nordiska ministerrådet	287	154
Sida	766	647
Svenska staten	585	394
Totalkostnad (tkr)	56 455	

Antalet inkomna ärenden avser ansökningar om mobilitets- och samarbetsprojekt samt enskilda stipendier där beslut fattats under 2014. Programmen finansierade av EU har under genomgått en omfattande förändring då bland annat enskilda stipendier tagits bort, varför det inte är relevant att jämföra siffror med tidigare år.

Totalkostnad avser samtliga kostnader för marknadsföring, administration och uppföljning av den internationella programverksamheten i de fall ärenden hanteras.

Beviljade medel	2014	
	Euro (t€)	SEK (tkr)
EU	24 817	2 977
Nordiska ministerrådet	2 976	-
Sida	-	121 648
Svenska staten	112 ¹	79 956

1. ASEM-DUO

Beviljade medel avser medel till mobilitets- och samarbetsprojekt samt enskilda stipendier. Medlen betalas ut under en treårs-period enligt villkoren i respektive program. Beviljade medel i raden EU innehåller också en summa i SEK som läggs till från

anslagsmedel för att finansiera mobilitet inom Erasmus+ Skola.

Arbetet med att ta fram prestationer som påvisar avdelnings verksamhet i sin helhet pågår.

Intervjuer och goda exempel för spridning via webb och nyhetsbrev

Ett tjugotal goda exempel i form av intervjuer med tidigare deltagare i de olika programmen har under 2014 publicerats på myndighetens särskilda webbplats för internationellt utbyte och samarbete: utbyten.se.

Den 1 december 2014 lanserade UHR en uppdaterad version av studera.nu som vänder sig till blivande och befintliga studenter. På webbplatsen finns sedan nylanseringen även information till studenter om utbytesprogrammen. Även här har UHR publicerat goda exempel. Från studera.nu kommer man också till den databas av reseberättelser som finns för programmet Minor Field Studies (MFS).

Under 2014 har myndigheten även skickat ut elektroniska nyhetsbrev om internationellt utbyte och samarbete med fokus på att sprida kunskap om, resultat och erfarenheter från programmen. Här har intervjuerna fått en spridning.

I samband med lanseringen av Erasmus+ arbetade UHR särskilt fram goda exempel om samarbete och utbyte från det tidigare Lifelong Learning Programmen (LLP). Bland annat skapades korta filmintervjuer vars främsta syfte var att användas av myndighetens nätverk och vidareförmedlare, då dessa informerade om det nya programmet. Filmerna finns publicerade på utbyten.se.

Spridning av tryckta och digitala studier och rapporter

I april publicerade UHR rapporten *Internationellt samarbete – ett lyft för lärandet i matematik*. Här redogörs för hur ett antal svenska skolor värderar resultat och effekter av sitt deltagande i europeiska partnerskapsprojekt inom EU-kommissionens Program för livslångt lärande (från 2014 ersatt av Erasmus+). Samtliga skolor vittnar om hur det internationella samarbetet haft oväntade positiva effekter på individer och organisation. Rapporten har publicerats på utbyten.se och uhr.se.

Två trycksaker från tidigare Internationella programkontoret för utbildningsområdet är fortfarande efterfrågade på UHR. Den tryckta skriften *Internationalisering i skolans styrdokument* från 2012 har kunnat beställas från UHR och beställdes 2014 i 2105 exemplar. Den tryckta broschyren, *Internationalisering i skolan*, som togs fram av Internationella programkontoret för utbildningsområdet och där vinster med programmen lyfts fram tillsammans med

tre goda exempel delades ut av UHR i samband med Nordiska skolledarkongressen.

Goda exempel på seminarier, konferenser och informationsmöten

Under 2014 anordnade UHR ett femtiotal olika informationsmöten, seminarier konferenser och andra event med fokus på internationalisering och på programmen. En del var egna evenemang och en del anordnade UHR tillsammans med andra myndigheter. Samtliga event lyfte fram goda exempel. Några av de lite större evenemangen var *Programdagarna för högre utbildning*, *Skolan möter världen*, *Kunskap+ – om internationellt samarbete inom skola och vuxenutbildning*, *Kunskap² – om övergången från utbildning till yrkesliv*, *Linnaeus Palme/MFS-seminariet* och *Athena/Atlaskonferensen*.

Myndigheten lyfte också fram resultat, kunskap och erfarenheter från programmen vid mässor som *Nordiska skolledarkongressen*, *Framtidens lärande*, *SETT* och *Piteå kunskapsfestival*.

Den Globala skolan har inom ramen för sin ordinarie seminarieverksamhet genomfört drygt 100 seminarier. Vid dessa lyftes goda också goda exempel och erfarenheter från programmen fram.

Samverkan med Myndigheten för ungdoms- och civilsamhällesfrågor (MUCF)

Inom ramen för Erasmus+ har UHR ett ansvar för att samarbeta med landets andra programkontor, MUCF (före detta Ungdomsstyrelsen), som administrerar ungdomsdelarna av programmet.

På övergripande nivå har programcheferna, NA-direktörerna, under 2014 med jämna mellanrum mötts för samplanering och avstämning av arbetet. Myndigheterna har också stämt av och samarbetat kring arbetsplaner och årsrapporteringar för programmet.

Redan 2013 startade ett samarbete mellan myndigheternas kommunikationsfunktioner i syfte att kunna lansera och presentera programmet på ett enhetligt sätt. Under 2014 har ett bredare samarbete mellan UHR och MUCF inletts för att se över möjligheten till samverkan, samarbete och samsyn i frågor som kundstöd, handlägningsrutiner och tolkning av regelverk. Samarbetet har dels bestått i regelbundna möten (fyra gånger per år) i en så kallad "praxisgrupp" där övergripande diskussioner förs dels i arbetsgrupper, dels i erfarenhetsutbyten kring mer precisa frågeställningar. Ett konkret resultat från

detta är bland annat gemensamma handledningar till ansökare.

Under 2014 har även det gemensamma kommunikationsarbetet utvecklats. Myndigheterna har samarbetat om en gemensam webbplats för Erasmus+, erasmusplus.se. En gemensam programwebbplats är obligatorisk för alla medlemsländer där det finns flera programkontor. Webbplatsen blev färdig och publicerades i slutet av 2014. Andra samarbeten har bland annat gällt gemensamma pressutskick, gemensam terminologi, granskningar av översättningar från kommissionen, profilmaterial och kommunikationsstöd till projekt. Kommunikatörerna träffas en gång i månaden för avstämning och dessemellan sker rena arbetsmöten.

Utbetalning av stipendier (avgiftsskyldiga studenter högskola)

Fördelning av medel 2014 för läsåret 2015/2016

Under 2014 inkom det ansökningar från 33 svenska lärosäten till Universitets- och högskolerådet, om

medel inom ramen för Stipendier avgiftsskyldiga studenter högskola läsåret 2015/2016. Av de 33 ansökningarna var två ansökningar ogiltiga och tre ansökningar gällde enbart fortsatt deltagande under programperioden utan ny tilldelning av medel.

Lärosätena ansökte totalt om stipendiemedel för motsvarande 119 501 tkr. Beslut togs om fördelning till 28 lärosäten av totalt 60 000 tkr för hela läsåret 2015/2016.

Principen för fördelningen var:

- 5 824 tkr/termin – fördelades jämnt över de 28 lärosäten som önskade ny tilldelning.
- 20 000 tkr/termin – fördelning baserad på det faktiska antalet registrerade avgiftsskyldiga studenter per lärosäte under 2013, statistik framtagen av SCB.
- 4 176 tkr/termin – fördelning baserad på lärosätenas planerade antagning av avgiftsskyldiga studenter för läsåret 2015/2016, angivet i ansökan.

Använda stipendiemedel under 2014

I tabellen nedan redovisas beviljade medel och utfall per lärosäte per kalenderår. Outnyttjade medel från tidigare terminer kan sparas och disponeras senare,

vilket medför att utfallet kan vara både högre eller lägre än beviljat. Utfall för 2014 bygger på interimrapportering och är därmed preliminärt. Utfall för 2013 är inte möjligt att redovisa.

Lärosäte (tkr)	2014		2013
	Beviljat	Prel. utfall	Beviljat
Blekinge tekniska högskola	2 430	3 050	2 619
Chalmers tekniska högskola	4 803	6 660	5 609
Dans- och cirkushögskolan ¹	-	-	434
Försvarshögskolan	0	0	203
Gymnastik- och idrottshögskolan	75	0	203
Göteborgs universitet	2 103	2 402	2 335
Högskolan Dalarna	1 423	1 036	1 675
Högskolan i Borås	1 235	884	1 618
Högskolan i Gävle	2 644	1 339	2 283
Högskolan i Halmstad	1 625	1 440	1 349
Högskolan i Jönköping	2 819	3 091	2 210
Högskolan i Skövde	913	1 840	1 044
Högskolan Kristianstad	1 019	1 171	959
Högskolan på Gotland ²	-	-	203
Högskolan Väst	631	860	515
Karlstads universitet	360	0	563
Karolinska institutet	1 238	1 700	800
Konstfack	498	530	450
Kungl. Konsthögskolan	430	0	418
Kungl. Musikhögskolan i Stockholm	464	510	434
Kungl. Tekniska högskolan	6 461	8 003	8 377
Linköpings universitet	1 898	5 255	2 996
Linnéuniversitetet	1 967	2 328	1 375
Luleå Tekniska universitet	641	0	666
Lunds universitet	7 598	8 395	5 917
Malmö högskola	2 517	736	1 838
Mittuniversitetet	1 174	125	842
Mälardalens högskola	1 243	2 222	1 608
Operahögskolan i Stockholm ¹	-	-	417
Stockholms Dramatiska högskola ¹	-	-	203
Stockholms konstnärliga högskola ¹	1 086	0	-
Stockholms universitet	2 888	3 530	2 629
Sveriges lantbruksuniversitet	722	880	583
Södertörns högskola	439	510	490
Umeå universitet	1 785	1 698	1 912
Uppsala universitet ²	3 844	4 360	3 459
Örebro Universitet	998	1 333	905
Summa	59 999	65 886	60 138

1. Från och med 1 januari 2014 gick Dans- och Cirkushögskolan, Operahögskolan och Stockholms Dramatiska högskola samman och bildade Stockholms konstnärliga högskola.

2. Från och med 1 juli 2013 gick Högskolan på Gotland samman med Uppsala universitet och verksamheten i Visby blev en del av universitetet.

Förvaltningspartnerskapet

Myndigheten har tecknat ett ramavtal för 2013–2016 och är förmedlingsorgan för en del av Sveriges fortsatta förvaltningspartnerskap, numera benämnt strategiskt partnerskap. För att underhålla de skolambassadörsnätverk som bildats under föregående programperiod har UHR under 2014 anordnat ett seminarium för skolambassadörsnätverket med 70 deltagare. I seminariet ingick en demokratiutbildning som hölls av Forum för levande historia. UHR har inom ramen för förvaltningspartnerskapet utbildat ytterligare 25 skolambassadörer under året.

ASEM-DUO Sverige

ASEM-DUO Sverige och ASEM-DUO Fellowship är ett samarbetsprogram inom högre utbildning för studentutbyten mellan EU och Asien inom ramen för Asia–Europe Meeting (ASEM). Informationsinsatser har gjorts under året genom utskick, webb och i samband med konferenser anordnade av myndigheten.

2014 inkom 41 ansökningar till DUO-Sverige varav 14 par studenter beviljades av UHR, totalt 28 studenter. Myndigheten beviljade medel för 112 t€ motsvarande tilldelade medel om 1 000 tkr.

Information om rekrytering och tjänstgöring inom EU:s institutioner

UHR har genomfört ett flertal olika informationsinsatser under året i enlighet med särskilt fastställd VP. Bland annat har UHR deltagit i nio tillställningar arrangerade av universitet och högskolor, till exempel "karriärdagar". UHR har också genomfört ett tiotal föreläsningar på universitet och högskolor. Utöver detta har ett seminarium arrangerats riktat till Sida Alumni och ett så kallat case-seminarium i samarbete med Framtidsverket. En större satsning under året har varit praktikseminarier som ägt rum på nio universitet samt ett i Bryssel. Totalt har 521 studenter deltagit vid dessa praktikseminarier. UHR har minskat annonseringen i studenttidningar under året till förmån för möten med studenterna.

UHR har samarbetat med framförallt svenska EU-representationen samt Europeiska Kommissionens kontor i Stockholm om karriärvägar inom EU. Myndigheten ingår också i och har samverkat med ett europeiskt nätverk bestående av myndigheter motsvarande UHR.

Ett annat viktigt samarbete är med EU Careers Ambassadors på de fyra största universiteten Stock-

holm, Lund, Göteborg och Uppsala. UHR bistår med olika former av stöd så att de kan genomföra egna informationsinsatser på respektive universitet i syfte att öka intresset för att praktisera och söka fast tjänst inom EU:s institutioner.

Myndigheten ger vidare stöd och utbildning till personer intresserade av uttagningsprov för tjänstgöring i EU:s institutioner. Under 2014 genomförde UHR utbildning för CBT¹ vid två tillfällen i Stockholm och ett tillfälle i Bryssel för totalt 114 personer, varav 86 kvinnor och 28 män. Myndigheten arrangerade också utbildning inför Assessment center vid ett tillfälle i Bryssel för fyra deltagare, varav tre kvinnor och en man. Under 2014 fick totalt 118 personer utbildning av UHR. Under 2014 lanserades även en metodfilm inför CBT. 85 personer har begärt inloggningsuppgifter för att få åtkomst att se filmen. Myndigheten saknar tillgång till statistik gällande hur många som blir antagna utifrån uttagningsproven eller antalet som blir anställda i EU:s institutioner.

Effekter av genomförda marknadsföringsinsatser och träning är svåra att mäta och framför allt svåra att se samma år som de genomförs. Detta beror på att de som deltar på träning eller informationsseminarier inte ansöker om tjänst eller praktik hos UHR utan till EPSO² direkt och att UHR inte kan följa effektkedjan fullt ut. Insatserna som görs är långsiktiga och förväntad effekt är rimlig att se först efter ett antal år. Deltagare har dock lämnat muntliga synpunkter på att assessment-träningen ger positiva resultat.

Eurydike

Det svenska Eurydikekontoret, som finns på UHR, har följande två huvuduppgifter:

- att bistå Utbildningsdepartementet med aktuell information om utbildningssystem och utbildningspolitik i Europa.
- att tillgodose EU:s och deltagande länders behov av information om det svenska utbildningssystemet och svensk utbildningspolitik.

Eurydikenätverket tillhandahåller information om utbildningssystem och utbildningspolitik i Europa och stödjer informationsutbyte mellan länder. Detta sker dels genom den webbaserade och interaktiva europeiska encyklopedin över nationella utbildnings-

1. Computer-based test

2. European Personnel Selection Office

system, Eurypedia, dels genom jämförande studier och nyckeldatarapporter.

Eurydike bidrar till uppföljningen av målen inom utbildningsområdet i Europa 2020. Bland annat publicerades under 2014 rapporterna *Towards a Mobility Scoreboard: Conditions for Learning Abroad in Europe*, *Modernisation of Higher Education in Europe: Access, Retention and Employability*, *Financing Schools in Europe: Mechanisms, Methods and Criteria in Public Funding*, *Tackling early leaving from education and training in Europe: Strategies, policies and measures*, *Key Data on Early Childhood Education and Care in Europe – 2014 års utgåva* och *Eurydice Policy Brief Early Childhood Education and Care 2014*.

Eurydikekontoret har under 2014 förmedlat två frågor till utbildningsministerier i övriga länder i nätverket: Utbildningsdepartementet ställde frågan om förekomst och utformning av betyg och omdömen i skolelevers uppförande; Sveriges kommuner och landsting ställde frågan om ländernas strategier för systematiskt kvalitetssäkringsarbete inom skolan.

Forum för internationalisering

Universitets- och högskolerådet har under 2014 varit ordförande i Forum för internationalisering. Under året har forumet genomfört tre möten. Frågor har varit bland annat uppehållstillstånd, registrering av uppehållsrätt, och utlandsmyndigheternas roll i högskolans internationalisering. UHR har inbjudit talare till forumet från bland annat Skatteverket, Solvit, Kammarkollegiet, Bankföreningen och Sveriges ambassadör i Qatar.

Vissa frågor har behandlats i tillfälliga arbetsgrupper. Det gäller bland annat mobilitet bland svenska studenter, något som har utvecklats till ett större EU-projekt som UHR samordnar. Vidare har en arbetsgrupp utarbetat förslag till beskrivning av processen *Att komma till Sverige för att studera*. Forum var också medarrangör för ett seminarium

om strategisk internationalisering, där närmare 40 lärosäten och en rad myndigheter deltog.

Forums arbete har bidragit till att öka kontakterna mellan berörda myndigheter. Dessa kontakter har bland annat bidragit till praxisändring inom Migrationsverket så att uppehållstillstånd kan utfärdas för förberedande utbildningar.

Samordning av Europeisk referensram för examina inom högre utbildning – Nationella medel Bolognaexpertgruppen

Bolognaexpertgruppen har genom sitt arbete bidragit till att skapa tillfällen för dialog kring centrala frågor inom arbetet för att skapa ett gemensamt område för högre utbildning i Europa, den så kallade Bolognaprocessen.

UHR:s kontrakt med Europeiska kommissionen för Bolognaexpertgruppens arbete avslutades den 31 december 2013. Under 2014 har därför arbetet framför allt fokuserats på rapportering av hela kontraktstidens (1 juli 2011–31 december 2013) verksamhet. Rapporten godkändes i maj. Vidare har UHR på uppdrag av Regeringskansliet ansökt om, och beviljats, ett projekt inom Erasmus+. Projektet har beviljats och arbetet med att forma en ny expertgrupp har inletts under året.

Kontraktet med EU-kommissionen kräver egenfinansiering. UHR har därför tilldelats nationella medel (Utgiftsområde 16, 2:64, ap. 21–1). Medlen har tidigare år i huvudsak använts till att finansiera den obligatoriska egenfinansieringen och har därmed bidragit till Bolognaexpertgruppens arbete med att lyfta frågor relaterade till Bolognaprocessen.

Då kontraktet avslutades 31 december 2013 har de nationella medlen under 2014 i huvudsak använts till UHR:s kostnader för att rapportera det avslutade projektet och förbereda den nya projektansökan. En begränsad del av medlen har även använts till att finansiera Sveriges representant i arbetsgruppen för revidering av ECTS' Users' Guide.

1. European Credit Transfer and Accumulation System

Uppföljning och analys

I förordningen med instruktion för Universitets- och högskolerådet framgår att myndigheten ska ansvara för uppföljning och analys av frågor inom myndighetens verksamhetsområde.

Antagningsstatistik

Det intensiva utvecklingsarbete som bedrevs 2013 när det gäller leveranserna av snabba rapporter av antagningsstatistik i samband med sista anmälningdag, första urvalet och andra urvalet till de nationella antagningsomgångarna varje vår och höst har konsoliderats under 2014. UHR har fortsatt lagt mycket tid på att säkerställa att leveranserna innehåller den information som Utbildningsdepartementet behöver i sitt arbete och att informationen presenteras på ett tillgängligt sätt. UHR har också lagt mycket tid på att utveckla den mera analyserande rapport som sammanfattar hela antagningsomgången varje vår- och hösttermin och där intressanta trender i sökandebe- teende med mera från 2008 och framåt diskuteras.

Myndigheten har försett Utbildningsdepartemen- tet med statistik enligt ovan beskrivna upplägg för vårterminen och höstterminen 2014. Därutöver har Utbildningsdepartementet fått flera mindre leveran- ser under 2014.

Eurostudent

Under 2013 genomförde UHR den femte svenska Eurostudentundersökningen. Undersökningen ingår i det europeiska Eurostudent-projektet som samlar in jämförbara data gällande den sociala dimensionen i europeisk högre utbildning sett ur ett studentper- spektiv. Under 2014 har kvalitetssäkring och bearbet- ning av data gjorts.

Projektet fokuserar på den sociala och ekonomiska dimensionen men undersöker även internationell mo- bilitet. Projektets slutrapport kommer att presenteras under en konferens i Wien i slutet av februari 2015.

Utvärdering av effekten och användningen av utlåtanden över utländsk högskoleut- bildning

På uppdrag av regeringen har UHR genomfört en utvärdering av användningen och effekten av de utlåtanden över utländsk högskoleutbildning som personer kan få av UHR och tidigare Högskoleverket. Särskilt fokus låg på om utlåtandet fyllde syftet att underlätta de utrikes utbildade akademikers inträ-

de på arbetsmarknaden. Studien har gjorts ur både individens och arbetsgivarnas perspektiv.

För att kunna fullfölja uppdraget har tre delstu- dier gjorts. Den första var en registerstudie av de 12 500 utländska akademiker som fick ett utlåtande under perioden 2007–2011, där personernas utfall på arbetsmarknaden har analyserats. Den andra var en enkätstudie där alla som fick ett utlåtande under pe- rioden ingått och där de fick svara på frågor kring sitt utlåtande, dess användning och upplevda effekt. Den tredje delstudien var en enkätstudie till ett stort urval av Sveriges arbetsgivare som fått svara på frågor om utlåtandet och huruvida det fyller någon funktion när de rekryterar.

Huvudresultatet var att det går bättre på arbets- marknaden för de utrikes födda och utrikes utbildade personer som har ett utlåtande än för de som inte har ett utlåtande. Personer som hade ett utlåtande arbetade i högre utsträckning, de hade arbeten med högre utbildningskrav och de kom snabbare i arbete. Av de individer som hade ett utlåtande och som svarat på enkäten hade en majoritet använt sig av sitt utlåtande. Det vanligaste användningsområdet var för att söka arbete, men även för att planera sin framtid och för att fortsätta studera. Många ansåg att utlåtandet hade varit till hjälp. Av de arbetsgivare som sett ett utlåtande ansåg majoriteten att utlåtand- et hade haft betydelse i en rekryteringssituation. Utlåtandets viktigaste funktion tycktes vara att ge trygghet i att den utländska utbildningen är erkänd av en svensk myndighet och att det tydliggör utbildning- ens nivå och innehåll.

Trots att det gick bättre på arbetsmarknaden för de personer som hade ett utlåtande över sin utländska utbildning än för de som inte hade ett utlåtande, var det i den här studien tydligt att många personer som har svarat på UHR:s enkät var frustrerade över sin situation. Frustrationen var inte kopplad till utlåtand- et och dess funktion, utan till andra svårigheter som de mötte under sin integration på arbetsmarknaden. Resultaten från den här studien visade på att en rad förbättringar behöver göras för att personer med utländsk högskoleutbildning ska kunna komma in på arbetsmarknaden.

Främjande uppgifter

I förordningen med instruktion för Universitets- och högskolerådet framgår att till myndighetens främjande uppdrag hör att främja breddad rekrytering till högskolan, motverka diskriminering inom högskolan utifrån alla diskrimineringsgrunder, samt främja lika rättigheter och möjligheter inom högskolan.

Jämställdhet i högskolan

UHR har haft i uppdrag att ta emot slutredovisningar av de 37 jämställdhetsprojekt som bedrivits med stöd från Delegationen för jämställdhet i högskolan. I uppdraget ingick att sammanställa, analysera och sprida erfarenheterna av den samlade projektverksamheten.

UHR slutförde uppdraget under 2014 och lämnade slutrapport till regeringen den 1 april. Sedan dess har UHR på olika sätt spridit slutrapportens resultat och slutsatser, bland annat på UHR:s jämställdhetskonferens den 5 november, på ett antal seminarier vid lärosätena och på en internationell jämställdhetskonferens i Wien i september. Ett antal tidningsartiklar har skrivits om rapportens resultat.

Några av de viktigaste resultaten är att beslutsvägarna inom högskolesektorn bör ses över och att tydliga riktlinjer och rutiner som ger transparens inom alla processer bör införas, att det är viktigt att ifrågasätta sektorns självbild som en strikt meritokratisk organisation, att det är viktigt att de som arbetar med jämställdhet utarbetar strategier för att möta motståndet mot förändringar, att studentkårerna spelar en viktig roll för utveckling av jämställdhet och att jämställdhetsåtgärder bör innehålla en plan för införande och förvaltning i den ordinarie verksamheten och förankras internt före start.

Breddad rekrytering och breddat deltagande

UHR anordnade den 4 november en endagskonferens med namnet *Kvalitetsdrivet2014 – Breddad rekrytering och sen då?* Konferensens syfte var att ge ett europeiskt, nordiskt och svenskt perspektiv på breddad rekrytering, breddat deltagande och genomströmning samt att bidra till diskussion om hur

de mer mjuka frågorna faktiskt påverkar kvaliteten i högskoleutbildningen. Vid konferensen gavs exempel på insatser för breddad rekrytering som kan göras i tidigare åldrar, som exempelvis mentorsprojekt i grundskola och gymnasium, och vilka erfarenheter som finns av detta.

Konferensen riktade sig till beslutsfattare och andra yrkesverksamma inom utbildningsområdet, aktiva i intresseorganisationer inom utbildningsområdet, yrkesvägledare och media. Politiker, forskare och utredare medverkade i debatter, seminarier och workshops.

De parallella seminarierna behandlade följande frågor:

- Hur lärosäten presenterar sitt arbete med lika möjligheter till högre studier
- E-vägledning
- Social bakgrund och genomströmning
- Rekrytering och stöd av elever från studieovana hem, mentorsprojekt
- Normer och värderingar
- Hinder och möjligheter för personer med funktionsnedsättning

Konferensen avslutades med en paneldebatt på temat: *Är breddat deltagande och genomströmning kvalitetsdrivande för högskolan?*

Konferensen rönt stort intresse och 167 personer deltog. Konferensen fick som helhet ett mycket bra betyg – 95 procent av de som svarade ansåg att konferensen var bra eller mycket bra. Eftersom alla sessioner spelades in har det varit möjligt att i efterhand ta del av de olika föreläsningarna. När denna text skrivs har 199 filmvisningar ägt rum.

Högskoleprovet

Högskoleprovet har fortsatt varit huvudsakligen avgiftsfinansierat med 350 kr per prov. Lärosätena har erhållit 185 kronor av avgiften för genomförandet av provet och UHR 165 kronor för konstruktion, rättning, utvecklingsarbete med mera. Dessutom tar UHR ut en avgift av lärosätena för högskoleprov-anmälan.

Prestation	2014	2013 ¹
Antal anmälningar	157 907	133 019
varav kvinnor	74 810	-
varav män	82 489	-
varav okänt ²	608	-
Totalkostnad för UHR (tkr)	26 080	23 501

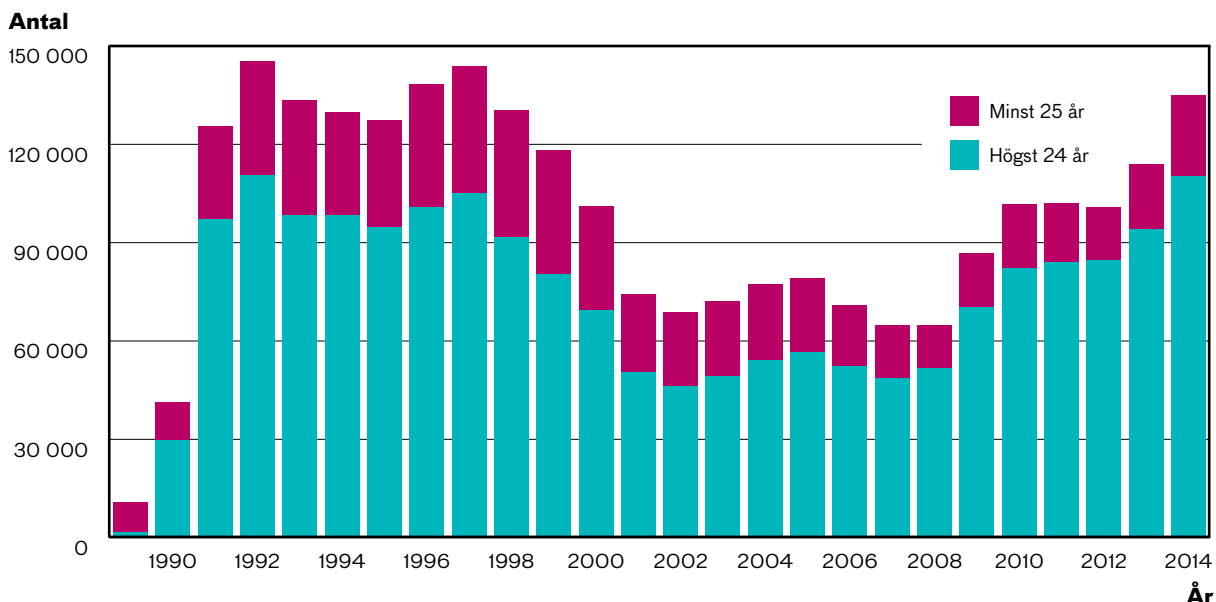
1. Statistik uppdelat på kön ej möjligt för 2013

2. Personer som saknar svenskt personnummer

Under 2014 har systemet HP-anmälnans båda delar, Anmälan och Admin, uppdaterats. Anmälan har förbättrats enligt de erfarenheter som gjort sedan lanseringen 2013. Admin har förbättrats enligt användarnas önskemål.

Antalet anmälningar 2014 var 157 907 stycken. Antalet anmälda som i slutändan genomför högskoleprovet är i regel betydligt färre. 2014 var antalet genomförda högskoleprov 134 984. Trenden att de skrivande är yngre (under 25 år) håller i sig, se figuren nedan.

Antal gjorda högskoleprov 1989-2014, fördelade efter provdeltagares ålder.



Myndighetens medarbetare

Så många var UHR

Antalet anställda under 2014 var 252 (jämfört med 244 anställda 2013), vilket är en beräkning av samtliga anställda personer (medeltal under året). Bland de anställda inräknas även föräldralediga, sjukskrivna eller av annan orsak tjänstlediga inklusive dessas vikarier. Antalet årsarbetskrafter under 2014 var 217 (jämfört med 211 årsarbetskrafter 2013), det vill säga antalet anställda personer omräknat till heltidsarbetande.

Sjukfrånvaro

	2014	2013
All personal	4,2 %	4,2 %
varav långtidssjukskrivna 60 dagar eller längre	38,0 %	45,9 %
Kön		
Kvinnor	4,7 %	5,2 %
Män	3,1 %	2,0 %
Ålder		
Yngre än 30 år	4,2 %	6,0 %
30–49 år	3,9 %	3,9 %
50 år eller äldre	4,7 %	4,5 %

Uppgifterna i tabellen visar procentuell sjukfrånvaro för respektive grupps totala arbetstid

Arbetsmiljö

Fokus under 2014 har varit den psykosociala arbetsmiljön. Arbetsgivaren har tillsammans med skyddsombuden planerat och genomfört lokala arbetsmiljöronder utifrån ett nytt arbetssätt. Syftet har varit att undersöka både fysisk och psykosocial arbetsmiljö och att tydliggöra och utveckla hur arbetsmiljön kan bidra till hälsa, engagemang och verksamhetsutveckling. Inför arbetsmiljöronden som har genomfört på alla enheter skickade ett diskussionsunderlag ut med frågeställningar som arbetsmiljökommittén arbetat fram. Resultatet av varje arbetsmiljöronde har sam-

manställts i handlingsplaner. Varje enhetschef äger sin handlingsplan och är ansvarig för att säkerställa att åtgärderna genomförs.

Alla handlingsplaner kommer att följas upp löpande under året i samband med avdelningarnas verksamhetsuppföljningar.

Även detta år har UHR arbetat med inomhusmiljön, i första hand inomhustemperaturen och ventilationen tillsammans med fastighetsägaren. De undersökningar som är gjorda visar att inomhusmiljön är acceptabel.

Resurser och tid har under 2014 lagts på att arbeta med relationen mellan arbetsgivare och arbetstagarorganisationer och att tydliggöra roller och ansvar. Externt arbetsrättsstöd har anlåtats i detta arbete.

UHR uppmuntrar också till friskvård, bland annat genom en friskvårdstimme i veckan och subventionering av kostnader för friskvård.

Kompetensförsörjning

Styrelsen har beslutat att ett av sex strategiska områdena för myndigheten är att vara en attraktiv arbetsplats. Fokus för kompetensförsörjningsaktiviteterna under 2014 har varit att fortsätta skapa en myndighet med gemensamt förhållningssätt.

Under våren har ledningsgruppen tagit fram en målbild för myndighetens gemensamma förhållningssätt. Utifrån målbilden har ett program tagits fram, innehållande bland annat uppdragsdiskussion, förväntningar, feedback-övningar och kommunikationsövningar. Detta program har förankrats i chefsgruppen, som består av samtliga chefer. Chefsgruppen träffas regelbundet under året. Under 2014 har programmet genomförts av myndighetens ledningsgrupp samt alla avdelningarnas lednings-

grupper. Detta arbete fortsätter på medarbetarnivå under 2015.

UHR har inom ramen för programmet genomfört en gemensam dag för alla personal på temat *UHR i samspel*.

Chefsgruppen har också gått en utbildning i kompetensbaserad rekrytering.

Regelbundna frukostmöten har också bidragit till ökad kunskap, förståelse och samsyn för UHR:s hela verksamhet. Mötena har visats som webb-tv på intranätet för att öka möjligheten för alla att delta, inte minst för medarbetarna på Visbykontoret.

En kompetenshöjande åtgärd har varit att påbörja ett omfattande arbete med att utbilda personalen i förvaltningsrätt.

Finansiell redovisning

Belopp i tusental kronor där ej annat anges. Summeringsdifferenser kan förekomma.

Resultaträkning

RESULTATRÄKNING

(tkr)	Not	2014	2013
Verksamhetens intäkter			
Intäkter av anslag	1	103 253	106 415
Intäkter av avgifter och andra ersättningar	2	307 669	288 809
Intäkter av bidrag	3	46 911	49 582
Finansiella intäkter	4	474	526
Summa		458 308	445 332
Verksamhetens kostnader			
Kostnader för personal	5	-160 009	-155 588
Kostnader för lokaler		-14 421	-17 852
Övriga driftkostnader	6	-228 049	-218 881
Finansiella kostnader	7	-1 414	-3 064
Avskrivningar och nedskrivningar	8	-44 061	-40 146
Summa		-447 953	-435 531
Verksamhetsutfall		10 355	9 801
Transfereringar			
Medel som erhållits från statens budget för finansiering av bidrag	9	80 639	79 366
Medel som erhållits från myndigheter för finansiering av bidrag	10	112 215	107 729
Övriga erhållna medel för finansiering av bidrag	11	194 712	219 127
Finansiella intäkter		0	0
Lämnade bidrag		-387 567	-406 222
Saldo		0	0
Årets kapitalförändring	12	10 355	9 801

Balansräkning

BALANSRÄKNING

(tkr)	Not	2014-12-31	2013-12-31
TILLGÅNGAR			
Immateriella anläggningstillgångar			
Balanserade utgifter för utveckling	13	65 132	88 078
Rättigheter och andra immateriella anläggningstillgångar	14	1 558	1 159
Summa		66 689	89 237
Materiella anläggningstillgångar			
Förbättringsutgifter på annans fastighet	15	1 190	1 488
Maskiner, inventarier, installationer m.m.	16	6 458	9 214
Summa		7 648	10 702
Kortfristiga fordringar			
Kundfordringar	17	8 817	1 269
Fordringar hos andra myndigheter	18	13 037	17 510
Övriga kortfristiga fordringar	19	0	8
Summa		21 854	18 786
Periodavgränsningsposter			
Förutbetalda kostnader	20	3 660	3 265
Upplupna bidragsintäkter	21	722	1 052
Övriga upplupna intäkter	22	11 559	4 181
Summa		15 941	8 497
Avräkning med statsverket			
Avräkning med statsverket	23	54 103	49 333
Summa		54 103	49 333
Kassa och bank			
Behållning räntekonto i Riksgäldskontoret	24	70 529	67 874
Kassa och bank	25	102 066	92 383
Summa		172 596	160 257
SUMMA TILLGÅNGAR		338 830	336 814

BALANSRÄKNING (forts)

(tkr)	Not	2014-12-31	2013-12-31
KAPITAL OCH SKULDER			
Myndighetskapital			
Balanserad kapitalförändring		25 068	15 266
Kapitalförändring enligt resultaträkningen		10 355	9 801
Summa	26	35 423	25 068
Avsättningar			
Avsättningar för pensioner och liknande förpliktelser	27	91	36
Summa		91	36
Skulder m.m.			
Lån i Riksgäldskontoret	28	73 204	98 125
Kortfristiga skulder till andra myndigheter	29	20 419	28 902
Leverantörsskulder		11 708	12 260
Övriga kortfristiga skulder	30	111 821	100 478
Summa		217 152	239 764
Periodavgränsningsposter			
Upplupna kostnader	31	23 466	19 199
Oförbrukade bidrag	32	62 698	52 746
Summa		86 164	71 945
SUMMA KAPITAL OCH SKULDER		338 830	336 814

Anslagsredovisning

Redovisning mot anslag

Anslag (tkr)	Not	Ingående överföringsbelopp	Årets tilldelning enl. regl. brev	Omdisponerat anslagsbelopp	Indragning	Totalt disponibelt belopp	Utgifter	Inkomster	Utgående överföringsbelopp
Uo 01 9:1 Ramanslag									
<i>Svenska Institutet för europolitiska studier samt EU-information</i>									
ap. 7 Informationsinsatser avseende rekrytering till EU			1 000			1 000	1 000		0
ap. 8 EU-utbildning för lärare i samhällskunskap			100			100	100		0
Uo 16 2:2 Ramanslag									
<i>Universitets- och högskolerådet</i>									
ap. 1 Universitets- och högskolerådet	33	-2 355	105 136			102 781	128 635	26 237	384
Uo 16 4:1 Ramanslag									
<i>Internationella program m.m</i>									
ap. 1 Internationella program m.m		976	81 589			82 565	80 639		1 926
Summa		-1 378	187 825			186 447	210 374	26 237	2 310

Redovisning av finansiella villkor (tkr)

Uo 16 4:1 ap.1 Internationella program m.m	2014	Utfall
Utgifter för utbetalning av bidrag inom programmet Atlas för arbetsplatsförlagt lärande i utlandet.	minst 3 500	5 703
Utgifter för utbetalning av bidrag inom Comenius aktivitet Fortbildningsstipendier.	högst 2 000	1 992
Utgifter för utbetalning av bidrag inom de decentraliserade programdelarna inom Grundtvig, Leonardo da Vinci och Comenius, i de fall underskott uppstår på bidragsmedel från EU.	högst 1 300	0
Utgifter för Erasmus+ för programdelen KA1 för högre utbildning i syfte att främja svenskt deltagande.	300	290
Utgifter inom Erasmus+, KA2, Capacitybuilding, EU:s samarbetsprogram inom högre utbildning.	1 176	1 164
Utgifter för stöd till åtgärder som syftar till att stärka kvaliteten på ansökningar inom yrkesutbildningsdelarna inom Erasmus+.	112	17
Utgifter för delfinansiering av lärosätenas kostnader för intensivkurser i svenska språket för studenter inom Erasmus+ 2014.	437	546
Utgifter för sådana bidrag som avses i förordningen (2010:718) om stipendier för studieavgiftsskyldiga studenter	60 276	59 999

Redovisning mot bemyndiganden

Anslag (tkr)	Not	Tilldelad bemyndiganden	Ingående åtaganden	Utestående åtaganden	Utestående åtagandenas fördelning per år	
					2015	2016
Uo 16 4:1 Ramanslag						
ap. 1 Internationella program m.m	34	153 000	89 999	90 000	60 000	30 000
Summa		153 000	89 999	90 000	60 000	30 000

Enligt regleringsbrevet för 2014 har myndigheten en bemyndiganderam. Bemyndiganderamen avser behov av framtida anslag för att under innevarande år fatta beslut om att utdela bidrag ur Atlas stipendieprogram och om att fatta beslut om att utdela bidrag till lärosätena för stipendier till avgiftsskyldiga studenter.

Noter

Belopp i tusental kronor där ej annat anges. Summeringsdifferenser kan förekomma.

Resultaträkning

(tkr)	2014	2013
Not 1 Intäkter av anslag	103 253	106 415
<i>De sammanlagda intäkterna av anslag motsvarar i princip beslutad tilldelning för 2014 minskat med anslagsöverskridandet på -2 355 tkr från 2013. Mot anslaget redovisas ett nettoöverskott för högskoleprovet motsvarande 2 930 tkr som täcker hela anslagsöverskridandet från 2013.</i>		
Not 2 Intäkter av avgifter och andra ersättningar		
Avgifter för antagningstjänst	99 281	98 774
Avgifter för NyA-licens	100 534	100 596
Ladok förvaltningsavgift	69 202	58 934
Avgifter för högskoleprovet	26 237	22 142
Övriga intäkter av avgifter och andra ersättningar	4 060	4 362
Intäkter med stöd av 4 § avgiftsförordningen	8 355	4 001
Summa	307 669	288 809
<i>Avgiftsintäkterna avseende Ladoks förvaltningsavgift har ökat mellan åren eftersom utvecklingstakten av det nya studiedokumentationssystemet Ladok3 har ökat under 2014 jämfört med 2013. Intäkterna som avser högskoleprovet har ökat till följd av ett större antal anmälda och intäkter med stöd av 4§ avgiftsförordningen har ökat bl.a. på grund av att inomstatliga uppdrag rörande bedömningsverksamheten redovisas som intäkt 2014 medan det 2013 redovisats som kostnadsreducering.</i>		
Not 3 Intäkter av bidrag		
Intäkter av bidrag från Sida	23 378	22 584
Intäkter av bidrag från Kammarkollegiet	2 280	7 583
Intäkter av bidrag från Regeringskansliet	500	0
Intäkter av bidrag från Svenska Institutet	26	101
Intäkter av bidrag från Nordiska ministerrådet	2 093	2 000
Intäkter av bidrag från EU	18 634	17 234
Intäkter av bidrag från övriga	0	80
Summa	46 911	49 582
<i>Minskningen av intäkter av bidrag beror på att myndigheten 2013 fick extramedel för att täcka vissa uppstartskostnader vid bildandet av myndigheten som betalades ut via Kammarkollegiet.</i>		
Not 4 Finansiella intäkter		
Ränteintäkter räntekonto i Riksgäldskontoret	402	522
Övriga finansiella intäkter	71	4
Summa	474	526
<i>Ökningen av övriga finansiella intäkter beror på en ökning av uttagen ränta på förfallna fakturor.</i>		

Resultaträkning

(tkr)	2014	2013
Not 5 Kostnader för personal		
Lönekostnader (exkl. arbetsgivaravgift, pensionspremier och andra avgifter enligt lag och avtal samt semesterlöneskuld)	-106 643	-101 868
Övriga kostnader för personal	-53 366	-53 719
Summa	-160 009	-155 588
<i>Ökningen av personalkostnader beror på att vakanta tjänster blivit tillsatta samt att en utökning av personalen skett på verksamheten rörande bedömning av utländska utbildningar.</i>		
Not 6 Övriga driftkostnader		
Resekostnader	-7 454	-9 148
Annonsering, PR och övrig information	-1 732	-2 474
Datatjänster/Dataprogram	-9 328	-5 430
Kurs- och konferensavgifter för ej anställda	-4 735	-5 030
Konsultkostnader	-165 163	-164 328
Köp av övriga tjänster	-31 051	-22 514
Övrigt	-8 585	-9 957
Summa	-228 049	-218 881
<i>Ökningen av posten övriga tjänster beror främst på att myndigheten bokfört kostnaden för studieavgifter inom Vetenskap utan gränser som betalats till lärosätena och som sedan kommer att faktureras Brasilien. Ökningen av posten datatjänste-/program beror på att kostnader som bokförts på konsultkostnader 2013 har bokförts på denna post 2014. Konsultkostnader har ökat under 2014 på grund av fler arbeten med att underhålla och uppdatera befintliga system. I posten konsultkostnader ingår bl.a. kostnader för outsourcade tjänster avseende utveckling av NyA systemet samt konsulttjänster för Ladok.</i>		
Not 7 Finansiella kostnader		
Räntekostnader avseende lån i Riksgäldskontoret	-1 355	-2 969
Övriga finansiella kostnader	-59	-96
Summa	-1 414	-3 064
<i>Av räntekostnaderna avser 1 303 tkr antagningssystemet NyA, i beloppet ingår även en rättning av felperiodisering från 2013 om 319 tkr.</i>		
Not 8 Avskrivningar och nedskrivningar	-44 061	-40 146
<i>Av årets avskrivningar avser 39 622 tkr antagningssystemet NyA.</i>		

Resultaträkning

(tkr)	2014	2013
Not 9 Medel som erhållits från statsbudgeten för finansiering av bidrag		
Anslag 16 4:1 ap.1 Internationella program m.m		
Lämnade bidrag inom programmet Atlas	18 622	19 144
Lämnade bidrag inom olika programdelar inom Erasmus+	2 018	84
Lämnade bidrag avseende förordningen om stipendier för studieavgiftsskyldiga studenter	59 999	60 138
Summa	80 639	79 366
<i>Ökningen av lämnade bidrag inom Erasmus+ beror på att bidragsmedel som 2013 tilldelades via anslag 16 2:70 och utbetalades av Kammarkollegiet från och med 2014 ligger i UHR:s anslag Internationella program.</i>		
Not 10 Medel som erhållits från myndigheter för finansiering av bidrag		
Lämnade bidrag inom Sida-finansierade programmet MFS	21 843	22 268
Lämnade bidrag inom Sida-finansierade programmet Linnaeus-Palme	41 638	40 738
Lämnade bidrag inom Sida-finansierade forskarprogrammet	13 988	9 704
Lämnade bidrag inom Sida-finansierade praktikprogrammet	20 874	19 579
Lämnade bidrag inom Sida-finansierade programmet Athena	8 682	9 291
Lämnade bidrag inom Sida-finansierade Resestipendier	3 845	3 630
Lämnade bidrag inom AsemDuo finansierade via anslaget för Särskilda utgifter inom universitet och högskolor utbetalt via Kammarkollegiet	1 007	992
Lämnade bidrag inom Tempus finansierade via anslaget för Särskilda utgifter inom universitet och högskolor utbetalt via Kammarkollegiet	21	1 156
Övriga lämnade bidrag som finansierats via Skolverket och Kammarkollegiet	317	371
Summa	112 215	107 729
<i>Förändringen gällande lämnade bidrag inom Tempus se not 9.</i>		
Not 11 Övriga erhållna medel för finansiering av bidrag		
Lämnade bidrag inom LLP-programmet och Erasmus+ finansierat av EU	170 605	199 749
Lämnade bidrag inom Nordplus junior finansierat av Nordiska ministerrådet	24 003	19 352
Lämnade bidrag för informationsinsatser inom EU finansierat av Nordiska ministerrådet	104	26
Summa	194 712	219 127
<i>Minskningen av lämnade bidrag inom LLP och Erasmus+ beror främst på att endast 60 % av bidragsmedlen för Erasmus+ 2014 betalades ut från EU var på UHR endast kunnat betala ut 60% av beviljat bidragsbelopp i första ansökningsomgången. Ökningen av lämnade bidrag inom Nordplus junior beror främst på att överskott av bidragsmedel från 2013 har använts för att bevilja fler och större projekt som utbetalats 2014.</i>		

Resultaträkning

(tkr)	2014	2013
Not 12 Årets kapitalförändring enligt resultaträkningen		
Antagningsverksamhet	4 355	3 119
Högskoleprovet, samordning	0	1 605
Systemförvaltning	6 001	5 078
Summa	10 355	9 801

Överskottet inom såväl antagningsverksamheten som systemförvaltningen är bl.a. en följd av tillkommande uppdrag från statliga myndigheter (ej lärosäten) som delfinansierat de fasta kostnaderna. Inom systemförvaltningen är överskottet också en följd av att förvaltningskostnader för Ladok år 2013 fakturerats först under 2014. Kostnader och intäkter för samordningen av högskoleprovet förs från och med 2014 mot förvaltningsanslaget (Uo 16 2:2).

Balansräkning

(tkr)	2014-12-31	2013-12-31
Not 13 Balanserade utgifter för egenutveckling		
Ingående anskaffningsvärde	309 841	285 514
Årets anskaffningar	11 229	17 520
Pågående projekt dataprogram	5 850	6 807
Årets utrangeringar	0	0
Summa anskaffningsvärde	326 920	309 841
Ingående ackumulerade avskrivningar	-221 763	-185 806
Årets avskrivningar	-40 025	-35 957
Årets utrangeringar	0	0
Summa ackumulerade avskrivningar	-261 788	-221 763
Utgående bokfört värde	65 132	88 078
Not 14 Rättigheter och andra immateriella anläggningstillgångar		
Ingående anskaffningsvärde	2 303	806
Årets anskaffningar	1 077	1 497
Årets utrangeringar	0	0
Summa anskaffningsvärde	3 380	2 303
Ingående ackumulerade avskrivningar	-1 143	-415
Årets avskrivningar	-679	-728
Årets utrangeringar	0	0
Summa ackumulerade avskrivningar	-1 822	-1 143
Utgående bokfört värde	1 558	1 159

Balansräkning

(tkr)		2014-12-31	2013-12-31
Not 15	Förbättringsutgifter på annans fastighet		
	Ingående anskaffningsvärde	1 786	0
	Årets anskaffningar	0	1 786
	Årets utrangeringar	0	0
	Summa anskaffningsvärde	1 786	1 786
	Ingående ackumulerade avskrivningar	-298	0
	Årets avskrivningar	-298	-298
	Årets utrangeringar	0	0
	Summa ackumulerade avskrivningar	-595	-298
	Utgående bokfört värde	1 190	1 488
Not 16	Maskiner, inventarier, installationer m.m.		
	Ingående anskaffningsvärde	15 779	6 703
	Årets anskaffningar	306	9 075
	Årets utrangeringar	0	0
	Summa anskaffningsvärde	16 085	15 779
	Ingående ackumulerade avskrivningar	-6 565	-3 401
	Årets avskrivningar	-3 058	-3 163
	Årets utrangeringar	-4	0
	Summa ackumulerade avskrivningar	-9 627	-6 564
	Utgående bokfört värde	6 458	9 214
Not 17	Kundfordringar		
	Kundfordringar	7 242	229
	Fordringar återkrav bidragsmedel LLP (Euro)	1 574	1 039
	Summa	8 817	1 269
	<i>Ökningen av kundfordringar beror på fakturering till Brasilien för studieavgifter för brasilianska studenter på universitet och högskolor enligt att samarbetsavtal för Vetenskap utan gränser.</i>		
Not 18	Fordringar hos andra myndigheter		
	Kundfordringar inomstatliga	9 374	14 691
	Fordran ingående mervärdesskatt	3 663	2 819
	Summa	13 037	17 510
	<i>Minskningen av kundfordringar beror på att fakturor gällande Ladok 2013 fakturerades till del i december medan motsvarande fakturor 2014 har bokats som upplupen intäkt och fakturerats i januari 2015.</i>		
Not 19	Övriga kortfristiga fordringar		
	Negativ lön	0	8
	Summa	0	8

Balansräkning

(tkr)			2014-12-31	2013-12-31
Not 20	Förutbetalda kostnader			
	Förutbetalda hyreskostnader		3 660	3 265
	Summa		3 660	3 265
Not 21	Upplupna bidragsintäkter			
	Upplupna bidragsintäkter från EU		722	1 052
	Summa		722	1 052
Not 22	Övriga upplupna intäkter			
	Fordran på Ladok utvecklingsarbete på systemet		5 313	622
	Studieavgifter utländska studenter fordran på Brasilien		6 246	3 558
	Summa		11 559	4 181
	<i>Gällande fordran på Ladok se not 18. Ökningen av fordran gällande studieavgifter beror på ökat antal studenter inom Vetenskap utan gränser, se vidare not 17.</i>			
Not 23	Avräkning med statsverket			
	Anslag i icke räntebärande flöde			
	Ingående balans		0	0
	Redovisning mot anslag (+)		81 739	80 466
	Medel hänförliga till transfereringar m.m. som betalats till icke räntebärande konto (-)		-81 739	-80 466
	Fordringar/Skulder avseende anslag i icke räntebärandeflöde		0	0
	Anslag i räntebärande flöde			
	Ingående balans		2 355	-197
	Redovisning mot anslag (+)		102 398	106 067
	Anslagsmedel som tillförts räntekonto (-)		-105 136	-103 515
	Återbetalning av anslagsmedel (+)		0	0
	Fordringar/Skulder avseende anslag i räntebärandeflöde		-384	2 355
	Fordran avseende semesterlöneskuld som inte redovisats mot anslag			
	Ingående balans		1 492	2 244
	Redovisning mot anslag under året enligt undantagsregeln		-245	-752
	Fordran avseende semesterlöneskuld som inte redovisats mot anslag		1 248	1 492
	Övriga fordringar/skulder på statens centralkonto			
	Ingående balans		45 487	61 174
	Inbetalningar i icke räntebärande flöde (+)		134 574	115 330
	Utbetalningar i icke räntebärande flöde (-)		-208 561	-211 483
	Betalningar hänförliga till anslag och inkomsttitlar (+/-)		81 739	80 466
	Saldo		53 239	45 487
	Belopp under utredning		0	0
	Övriga fordringar/skulder på statens centralkonto		53 239	45 487
	Summa Avräkning med statsverket		54 103	49 333

Balansräkning

(tkr)		2014-12-31	2013-12-31
Not 24	Behållning Räntekonto i Riksgäldskontoret		
	Saldot består till största delen av intäkter för avgiftsfinansierad verksamhet	70 529	67 874
	Summa	70 529	67 874
	<i>Beviljad räntekontokredit för 2014 är 31 000 tkr. Under året har 0 kr utnyttjats.</i>		
Not 25	Kassa och bank		
	Behållning på valutakonton EU	90 576	77 226
	Behållning på valutakonton Nordiska ministerrådet	11 490	15 157
	Summa	102 066	92 383
	<i>Behållningen på valutakontona innehåller medel för utbetalning av bidrag för EU-programmen LLP, Erasmus+ och Nordiska ministerrådets program Nordplus Junior. Förändringar mellan åren beror till största delen på vilken sida av årsskiftet bidragen blir utbetalda och vilken eurokurs som råder den 31/12.</i>		
Not 26	Myndighetskapital		
	Balanserad kapitalförändring	25 068	15 266
	Kapitalförändring enligt resultaträkningen	10 355	9 801
	Summa	35 423	25 068

Förändring av myndighetskapitalet	Balanserad kapitalförändring, avgiftsbelagd verksamhet	Kapitalförändring enligt resultaträkningen	Summa
Utgående balans 2013	15 266	9 801	25 068
Ingående balans 2014	15 266	9 801	25 068
Föregående års kapitalförändring	9 801	-9 801	0
Årets kapitalförändring	0	10 355	10 355
Summa årets förändring	0	10 355	10 355
Utgående balans 2014	25 068	10 355	35 423

Av 2013 års kapitalförändring avser 1 605 tkr nettoöverskottet för högskoleprovet som från och med 2014 redovisas mot anslaget. 2013 års nettoöverskott har under 2014 använts för att finansiera del av ett ackumulerat underskott inom högskoleprovsanmälan, ett system som finansieras med avgifter från lärosätena och som utgör en del av myndighetskapitalet per 2014-12-31.

Balansräkning

(tkr)		2014-12-31	2013-12-31
Not 27	Avsättningar för pensioner och liknande förpliktelser		
	Ingående avsättning	36	299
	Årets pensionskostnad	242	-60
	Årets pensionsutbetalningar	-187	-202
	Utgående avsättning	91	36
Not 28	Lån i Riksgäldskontoret		
	Avser lån för investeringar i anläggningstillgångar		
	Ingående balans	98 125	119 242
	Under året nyupptagna lån	20 793	27 975
	Årets amorteringar	-45 713	-49 092
	Utgående balans	73 204	98 125
	<i>Differensen på 1 133 tkr mellan restvärdet på anläggningstillgångarna och upptagna lån i Riksgälden beror på tillkommande kostnader för pågående projekt efter upplåningsdagen i december 2014. Minskningen av nyupptagna lån under året beror på att myndigheten 2013 hade stora kostnader för bla uppmöblering av ny lokal vid uppstarten av myndigheten. Motsvarande kostnader har inte förekommit 2014.</i>		
	Utnyttjad låneram	73 204	98 125
	Beviljad ram enligt regleringsbrev	148 400	148 400
Not 29	Kortfristiga skulder till andra myndigheter		
	Leverantörsskulder till andra myndigheter	16 768	25 552
	Skulder arbetsgivaravgifter	2 889	2 676
	Utgående moms	758	673
	Övriga skulder till andra myndigheter	4	0
	Summa	20 419	28 902
	<i>Leverantörsskulder minskar på grund av att stora fakturor gällande Ladok och NyA-systemet i år i stället är bokförda som upplupna kostnader.</i>		

Balansräkning

(tkr)		2014-12-31	2013-12-31
Not 30	Övriga kortfristiga skulder		
	Anmälningsavgifter avgiftsskyldiga studenter	5 320	4 145
	Avräkning högskoleprovet	234	218
	Personalens källskatt	2 584	2 465
	Avräkningskonton avseende valutakonton ¹	90 575	77 216
	Skulder Återkrav LLP ²	1 574	1 039
	Nordiska Ministerrådet ¹	11 491	15 167
	Övriga skulder	41	228
	Summa	111 821	100 478

- Behållningen på valutakontona innehåller medel för utbetalning av bidrag för EU-programmen LLP och Erasmus+ och Nordiska ministerrådets program Nordplus Junior. Förändringar mellan åren beror till största delen på vilken sida av årsskiftet bidragen blir utbetalda och vilken eurokurs som råder den 31/12.
- Återkrav LLP återfinns med motsvarande belopp under not 17 (kundfordringar) eftersom Kommissionens regler kräver motbokning av fordring till dess att betalning skett.

Not 31	Upplupna kostnader		
	Upplupna semesterlöner inklusive sociala avgifter	11 163	11 799
	Upplupna löner inklusive sociala avgifter	940	2 925
	Upplupna räntor bundna lån	143	575
	Övriga upplupna kostnader	11 220	3 901
	Summa	23 466	19 199

Minskning av upplupna löner beror på att det uppbokade avgångsvederlaget till VHS tidigare direktör är avbetalt. Övriga upplupna kostnader avser periodiserade fakturor inkomna efter brytdagen den 5 januari 2015 se även not 29.

Not 32	Oförbrukade bidrag		
	Bidrag som erhållits från annan statlig myndighet	60 825	51 228
	Bidrag som erhållits från icke-statliga organisationer	1 873	1 519
	Summa	62 698	52 746

Ökningen av bidrag från annan statlig myndighet beror på att medel till Sidas forskningsprogram rekvirerats 2014 medan bidragen kommer att utbetalas i början på 2015.

De inomstatliga bidragen förväntas tas i anspråk inom följande tidsintervall

Inom tre månader	31 548
Mer än tre månader till ett år	28 407
Mer än ett år till tre år	869
Mer än tre år	0
Summa	60 825

Kravet för upplysning om i vilket tidsintervall bidragen från andra statliga myndighet beräknas tas i anspråk gällde inte för årsredovisningen 2013.

Anslagsredovisning

(tkr)		2014-12-31	2013-12-31
Not 33	Universitets- och högskolerådet		
	Uo 16 2:2 ap.1		
	Högskoleprovet		
	Intäkter	26 237	22 142
	Kostnader	-23 307	-20 537
	Summa	2 930	1 605

Redovisning mot bemyndiganden

(tkr)		2014-12-31	2013-12-31
Not 34	Internationella program mm		
	Uo 16 4:1 ap.1		
	<i>Det totala utestående åtagandet om 90 000 tkr avser fattade beslut om bidrag till lärosätena avseende stipendier för avgiftsskyldiga studenter. Besluten fattas läsårsvis vilket leder till att endast delar bemyndigandet har utnyttjats.</i>		

Tilläggsupplysningar

Redovisningsprinciper

Universitets- och högskolerådets redovisning följer god redovisningssed och årsredovisningen är upprättad i enlighet med förordningen (2000:605) om årsredovisning och budgetunderlag samt ESV:s föreskrifter och allmänna råd till denna. Bokföringen följer förordningen (2000:606) om myndigheters bokföring samt ESV:s föreskrifter och allmänna råd till denna.

Efter brytdagen har fakturor överstigande 80 tkr bokförts som periodavgränsningsposter.

Värderingsprinciper

Anläggningstillgångar

Som anläggningstillgångar redovisas maskiner och inventarier som har ett anskaffningsvärde om minst 20 tkr och en beräknad ekonomisk livslängd som uppgår till lägst tre år. Avskrivningar sker månadsvis från den månad tillgången tas i bruk.

Tillämpade avskrivningstider

5 år	Immateriella anläggningstillgångar – utveckling
3 år	Immateriella anläggningstillgångar – datorprogram och licenser
3 år	Datorer och kringutrustning
3 år	Maskiner och andra tekniska anläggningar
5 år	Övriga inventarier
6 år	Förbättringsutgifter på annans fastighet

Antagningsystemet NyA driftsattes 2005 och har en avskrivningstid på 10 år. För de driftsättningar som gjorts efter 2005 har avskrivningstiden anpassats så att även dessa ska vara fullt avskrivna samtidigt som grundsystemet. Från och med 2010 tillämpas en avskrivningstid på 5 år.

Universitets- och högskolerådet bedömer att den ekonomiska livslängden på bärbara datorer som används vid myndigheten underskrider tre år och därför kan kostnadsföras direkt.

Omsättningstillgångar

Fordringar har tagits upp till det belopp som de efter individuell prövning beräknas bli betalda. Valutakonton (euro) har värderats till balansdagens kurs.

Övriga omsättningstillgångar har tagits upp till anskaffningsvärdet alternativt verkligt värde om detta är lägre än anskaffningsvärdet, om inte annat anges i not.

Skulder

Övriga skulder har värderats till anskaffningsvärde respektive nominellt värde om ej annat anges i not.

Ersättningar och andra förmåner

Arvode till styrelsen enligt 7 kap 2§ FÅB och andra styrelseuppdrag

I beloppet ingår ersättning utbetald från UHR till styrelseledamöter och ledande befattningshavare.

Namn	Uppdrag i andra statliga myndigheters styrelse och råd samt aktiebolagsstyrelser	Ersättning 2014 (tkr)
Ulf Melin, generaldirektör		1 187
P-O Rehnquist, ordförande		42
Ulla Achrén		20
Christina Gellerbrandt Hagberg	Bolagsverket, Arbetsgivarverket, Forskarskattenämnden	20
Thomas Hagnefur		20
Lars Lustig		20
Nadia Moberg		20
Erik Pedersen		20
Karin Röding	Länsstyrelsen i Västmanland och Södermanland, VINNOVA, Arbetsgivarverket, Västerås Science Park AB (t.o.m 25/5-14) och Etablering Västerås AB (t.o.m 1/7-14)	20

Anställdas sjukfrånvaro

Uppgifter om sjukfrånvaro, se avsnitt Myndighetens medarbetare.

Sammanställning av väsentliga uppgifter

(tkr)	2014	2013
Låneram Riksgäldskontoret		
Beviljad	148 400	148 400
Utnyttjad	73 204	98 125
Kontokrediter Riksgäldskontoret		
Beviljad	31 000	31 000
Maximalt utnyttjad	0	0
Räntekonto Riksgäldskontoret		
Ränteintäkter	402	522
Räntekostnader	0	0
Avgiftsintäkter		
Avgiftsintäkter som disponeras		
Beräknat belopp enligt regleringsbrev	314 338	302 588
Avgiftsintäkter	307 669	288 809
Anslagskredit		
Beviljad Uo 16 2:2 ap.1	3 154	3 075
Utnyttjad	0	2 355
Anslag		
Ramanslag		
Anslagssparande	384	0
Bemyndiganden		
Tilldelade	153 000	153 000
Summa gjorda åtaganden	90 000	89 999
Personal		
Antal årsarbetskrafter (st)	217	211
Medelantalet anställda (st)	252	244
Driftskostnad per årsarbetskraft		
	1 855	1 859
Kapitalförändring		
Årets	10 355	9 801
Balanserad	25 068	15 266

Intern styrning och kontroll

UHR:s arbete med intern styrning och kontroll är integrerad i ordinarie verksamhetsplanering och uppföljning. I samband med verksamhetsplaneringen har riskanalyser genomförts i syfte att identifiera risker som kan leda till att mål inte uppnås eller att myndighetskrav inte uppfylls.

UHR:s arbete med intern styrning och kontroll utövas bland annat genom ett antal styrdokument. Arbetsordningen reglerar ansvar och befogenheter mellan styrelsen och generaldirektören. Generaldirektörens vidaredelegering regleras i dokumenten Ansvar och befogenheter inom Universitets- och högskolerådet och i dokumentet Attestträtt.

Granskningar

Under året har internrevisionen löpande gett råd och genomfört två granskningar. Granskningarna har omfattat upphandling och processen kring intern styrning och kontroll.

Vid granskningen av årsredovisning 2013 fann Riksrevisionen att UHR redovisat avgiftsintäkter för högskoleprovet felaktigt. Detta ledde till att UHR fick ett uttalande med reservation i revisionsberättelsen. UHR har under 2014 korrigerat redovisningen i enlighet med villkoren i regleringsbrevet.

Identifierade risker för 2014

I samband med verksamhetsplaneringsarbetet för 2014 genomförde UHR riskanalyser dels på respektive avdelning och dels på myndighetsövergripande nivå.

Under året har UHR arbetat med åtgärder inom olika riskområden, bland annat antagningsverksamhet, högskoleprovet, handläggningstider, oegentligheter och felaktiga utbetalningar, obehörig tillgång till verksamhetssystem och driftstörningar. Åtgärderna har följts upp i samband med den ordinarie verksamhetsuppföljningen.

Internrevisionens bedömning inför styrelsens intygande om intern styrning och kontroll i årsredovisningen

Internrevisionens verksamhet under året har visat att myndigheten har en bra process för intern styrning och kontroll och att det har visats finnas förutsättningar att genomföra förbättringar då sådana behov bedömts finnas. Internrevisionen bedömer utifrån sin kännedom om verksamheten att det inte framkommit några brister av den art att det borde redovisas i styrelsens intygande om intern styrning och kontroll i årsredovisningen.

Intygande om intern styrning och kontroll

Den årliga rapporten om intern styrning och kontroll samt revisionsrapporter under året ligger till grund för styrelsens bedömning om den interna styrningen och kontrollen. Utifrån att inga brister av väsentlighet identifierats bedömer styrelsen att den interna styrningen och kontrollen för verksamhetsåret varit betryggande.

Beslut om årsredovisning

Vi intygar att årsredovisningen ger en rättvisande bild av verksamhetens resultat samt av kostnader, intäkter och myndighetens ekonomiska ställning.

Vi bedömer att den interna styrningen och kontrollen vid myndigheten är betryggande.

Stockholm 2015-02-11

P-O Rehnquist, ordförande

Ulla Achrén

Christina Gellerbrant Hagberg

Thomas Hagnefur

Lars Lustig

Nadia Moberg

Erik Pedersen

Karin Röding

Ulf Melin,
generaldirektör
Universitets- och högskolerådet

Universitets- och högskolerådet, UHR, ger stöd och information till alla som vill läsa vidare på högskolan, samordnar antagningen genom en gemensam e-tjänst, erbjuder möjligheter till internationellt utbyte och bedömer utländska utbildningar för dem som har studerat i ett annat land.

