

# **Antagning till högre utbildning höstterminen 2015**

**Analys av antagningsomgångarna och trender i  
antagningsstatistiken**

Antagning till högre utbildning höstterminen 2015. Analys av antagningsomgångarna och trender i antagningsstatistiken

ISBN 978-91-7561-023-8

Utgiven av Universitets- och högskolerådet 2015

Avdelningen för analys, främjande och tillträdesfrågor, Torbjörn Lindquist

Universitets- och högskolerådet, Box 45093, 104 30 Stockholm

[www.uhr.se](http://www.uhr.se)

Telefon: 010-470 03 00

E-post: [registrator@uhr.se](mailto:registrator@uhr.se)

# Innehåll

<b>Sammanfattning .....</b>	<b>4</b>
<b>Inledning .....</b>	<b>6</b>
<b>Definitioner av viktiga begrepp .....</b>	<b>7</b>
<b>Antagningsomgångarna ht 2014 och ht 2015 .....</b>	<b>10</b>
Förändringar i antal individer .....	10
Förändringar i utbildningsutbudet .....	13
Konkurrenssituationen ht 2015.....	14
<b>Minoritetsspråk .....</b>	<b>17</b>
Bakgrund .....	17
Sökande och antagna till lärarutbildningar i nationella minoritetsspråk .....	17
<b>Översikt IK och MASTER ht 2014 och ht 2015 .....</b>	<b>18</b>
IK ht 2014 och ht 2015 .....	18
MASTER ht 2014 och ht 2015.....	22
<b>Trender .....</b>	<b>25</b>
Förändringar i antal individer ht 2010 – ht 2015.....	25
Förändringar i utbildningsutbudet ht 2010 – ht 2015.....	33
<b>Andelen antagna 19-åringar ökar ht 2015 .....</b>	<b>43</b>
Bakgrund .....	43
Inledning.....	43
Meritvärdena ht 2015 jämfört med ht 2013 och ht 2014 .....	44
Syntes .....	50
<b>Underlag .....</b>	<b>51</b>
<b>Bilaga 1: Beskrivning av data som analyserats .....</b>	<b>52</b>

# Sammanfattning

Hösten 2015 var det något färre sökande och antagna än hösten 2014. De senaste årens trend med fler sökande är därmed bruten. Inför studiestarten höstterminen 2015 var det omkring 421 000 sökande till högskoleutbildning, vilket var en procent färre än hösten 2014.

Nedgången har inte påverkat könsfördelningen, kvinnorna utgör även denna höst drygt 60 procent och männen knappt 40 procent av de sökande, en fördelning som varit så gott som statisk sedan hösten 2008. Även utbudet av kurser har minskat något, medan antalet program blivit 3,4 procent fler. Detta är några av de resultat som framkommer i denna rapport som syftar till att analysera utvecklingen i höstantagningsomgångarna av antalet sökande, antagna respektive reservplacerade på högskoleutbildningar.

Utvecklingen ser olika ut för olika utbildningar och antagningsomgångar, men sammantaget minskade konkurrensen om platserna något hösten 2015. Med konkurrens avses att det finns minst en reservplacerad sökande till en utbildning. Totalt sett var det konkurrens på 24 procent av de 19 000 utbildningar som erbjöds hösten 2015. Högst konkurrens var det till program på grundnivå - 62 procent hösten 2015, men bilden ser olika ut för olika program. Exempelvis var det konkurrens till samtliga läkarprogram, men till hälften av högskoleingenjörsprogrammen. Lägst konkurrens var det till kurser på avancerad nivå - 12 procent. Också här skiljer sig konkurrensbilden åt mellan kurser med olika ämnesinriktning, studietakt och undervisningsspråk.

Eftersom utbildningarna är olika stora och antalet sökande per utbildningsplats varierar kraftigt var konkurrenssituationen en annan utifrån de sökandes perspektiv. Totalt sett sökte 74 procent av de sökande i konkurrens. Hårdast konkurrens var det till program på grundnivå där 94 procent sökte i konkurrens. Lägst var den på kurser på avancerad nivå där 59 procent sökte i konkurrens.

De internationella antagningsomgångarna de senaste höstarna har fått några fler sökande och antagna som saknar svenskt personnummer. Antalet sökande och antagna som är skyldiga att betala anmälningsavgift<sup>1</sup> har minskat något det senaste året.

Sex grupper av yrkesexamensprogram hade fler sökande hösten 2015. Det handlar om lärare, civilingenjörer, högskoleingenjörer, sjuksköterskor, läkare och socionomer. Även antalet antagna har ökat, förutom för socionomprogrammen.

En nyhet för året är att antalet sökande och antagna till ämneslärarutbildningar i nationella minoritetsspråk redovisas. Utbildningarna är få och nyinrättade med ett fåtal sökande och antagna.

Slutligen redovisas en analys av om unga sökande med gymnasieexamen antagits i större utsträckning hösten 2015 än de gjorde hösten 2014. De yngsta sökandes meritvärden hösten 2015 är ungefär desamma som hösten 2014, men deras möjligheter att antas till utbildningar till vilka det krävs höga meritvärden har ökat. Sannolikt har detta att göra med att 20-åriga sökande (födda 1995) hösten 2015 genererat platser på högmerit-utbildningar åt 19-åriga sökande (födda 1996). Samtidigt har 20-åringarnas meritvärden

<sup>1</sup> Från och med hösten 2011 ska studenter från länder utanför EU/EES och Schweiz betala både anmälnings- och studieavgifter för att studera i högskoleutbildning i Sverige.

sjunkit hösten 2015 jämfört med hösten 2014 och deras möjligheter att antas till högmeritutbildningar minskat innevarande höst.

Det är också tydligt att de utan svenskt personnummer i stor utsträckning antas till utbildningar med mycket hög konkurrens.

# Inledning

I regleringsbrevet för budgetåret 2015 avseende Universitets- och högskolerådet anges att myndigheten till Utbildningsdepartementet ska lämna en analys i fråga om utfallet av genomförd antagningsomgång höstterminen 2015.

Rapporten ger en sammanfattande bild av de nationella antagningsomgångarna höstterminen 2015. Det handlar om den antagningsomgång där utbildningarna främst ges på svenska (ht 2015) och de två mindre antagningsomgångarna där utbildningarna vanligen ges på engelska – internationella masterutbildningar (MASTER ht 2015) och internationella kurser (IK ht 2015). Rapporten presenterar även några trender i höstantagningarna under de senaste sju åren. Dessutom redovisas hur meritvärdena bland unga sökande från gymnasiet förändrats till några olika program, liksom hur deras chanser att bli antagna till dessa program förändrats mellan hösten 2013 och hösten 2015.

Syftet med den samlade analysen av de tre antagningsomgångarna hösten 2015 är att redovisa aspekter av antagningsomgångarna som inte är möjliga att se vid de olika tillfällena under processens gång, vid tidpunkten för sista anmälningssdag och vid tidpunkten för första eller andra urvalet. En jämförelse görs med antagningsomgångarna hösten 2014. De underlag som refereras till i rapporten utgörs av de underlag som tidigare inlämnats till Utbildningsdepartementet (underlag 1–3). I underlagen redovisas utfallet av antagningsomgångar utifrån flera olika perspektiv vid varje givet tillfälle: generellt på individnivå, generellt på utbildningsnivå, och mera detaljerat för vissa utvalda utbildningar som leder till yrkesexamen och för lärarutbildningarna särskilt detaljerat. Sökande redovisas även utifrån om de är skyldiga att betala anmälningssavgift eller ej.

Genom att följa utvecklingen under en längre tidsperiod går det att se effekter av förändringar i tillträdesregler och andra förändringar som ägt rum under denna tid. Det kan till exempel handla om att intresset för olika utbildningar förändrats.

Under en antagningsomgång förändras det ursprungliga antalet kurser och program som erbjuds. Några kurser och program ställs in och andra kommer till. Möjligheten till efteranmälan, så kallade sena anmälningar, gör att antalet sökande ökar mellan sista anmälningssdag, första och andra urvalet. De redovisningar som görs i rapporten sträcker sig fram till och med det andra urvalet. Ytterligare förändringar kan ske efter det då efterantagning kan göras av respektive lärosäte om de har studieplatser som inte är tillsatta. Den informationen ingår inte här.

I nästa avsnitt definieras begrepp som är vanligt förekommande i redovisningar av antagningsstatistik.

En särskild beskrivning av den statistik som analyserats i rapporten och av hur den tagits ut ur antagningsystemet finns i bilagan till denna rapport.

# Definitioner av viktiga begrepp

Här nedan definieras några begrepp som är centrala för förståelsen av den antagningsstatistik som presenteras i rapporten. Begreppen kommer, så långt som möjligt, i den ordning de kommer i antagningsprocessen.

## **Nationell antagningsomgång**

Nationella antagningsomgångar administreras av Universitets- och högskolerådet på uppdrag av lärosätena. De nationella antagningsomgångarna är nationell hösttermin (ht), nationell vårtermin (vt), nationell sommartermin (st), antagningsomgång för masterutbildningar hösttermin (MASTER ht), antagningsomgång för masterutbildningar vårtermin (MASTER vt), internationella kurser hösttermin (IK ht) samt internationella kurser vårtermin (IK vt). I MASTER ht och vt ingår master- och magisterutbildningar. I internationella kurser ingår kurser på grundnivå och på avancerad nivå.

## **Program**

Ett program är en kombination av kurser som fastställs av varje lärosäte och som kan leda till generell examen och/eller yrkesexamen inom högskoleutbildning på grundnivå eller avancerad nivå. Många lärosäten har valt ett upplägg där studenter som antas till en programutbildning inte behöver söka till de olika kurser som ingår i programmet. Andra har valt ett upplägg där studenter som är antagna till programmet är garanterade en plats på de kurser som ingår, men där de ändå måste söka kurserna i den nationella antagningsomgången.

## **Kurs**

Kurs definieras som högskoleutbildning som har en avgränsad omfattning, fastställd av universitetet eller högskolan, och för vilken kursbevis ges. Kursen kan ingå i ett program eller vara fristående från program. En kurs är med andra ord alla utbildningsalternativ som inte är ett program.

## **Sista anmälningdag**

Den dag anmälan till högre studier ska vara inlämnad för att räknas som inlämnad i tid.

## **Sen anmälan**

Sen anmälan uppstår när sökande anmäler sig till en utbildning efter sista anmälningdag. En sökande kan både ha sökalternativ där anmälan gjorts i tid och sökalternativ med sen anmälan. Lärosätena har möjlighet att låta sökalternativ vara öppna för anmälan efter sista anmälningdag. Det kan gälla något sökalternativ eller alla. En sen anmälan avser den som anmält sig efter sista anmälningdag och fram till andra urvalet. En sen anmälan uppstår också när sökande kompletterar sina meriter efter sista kompletteringsdatum. Sökande som bedömdes som obehöriga i första urvalet kan efter kompletteringar bedömas som behöriga i andra urvalet, även om deras anmälan då räknas som sen anmälan.

En förutsättning för att en sökande med sen anmälan ska antas är att det, efter det att sökande som anmält sig i tid erbjudits plats, finns lediga platser till sökalternativet. Hur många av de sökande med sena anmälningar som erbjuds plats i första eller andra urvalet framgår inte av den statistik som redovisas.

### **Första urvalet**

I första urvalet ingår samtliga behöriga sökande. Sökande kan antas till utbildningar om max 45 högskolepoäng per termin. Normen för heltidsstudier är 30 högskolepoäng per termin. Den som sökt med sen anmälan kan antas om platserna inte kan fyllas med sökande som anmält sig i tid. För att få delta i andra urvalet måste både den som antagits och den som blivit reservplacerad svara ja för att behålla sin plats eller reservplacering. Sökande som inte antagits i första urvalet kan stå som reserv till utbildningar på sammanlagt 210 högskolepoäng. Sökande som blivit antagna till 45 högskolepoäng kan stå som reserv för max 165 högskolepoäng.

### **Andra urvalet**

I andra urvalet ingår behöriga sökande enligt de svar som de lämnat på antagningsbeskedet från första urvalet. Sökande som inte lämnat svar eller som har tackat nej stryks och ingår inte i det andra urvalet. I redovisningen av antalet behöriga sökande, antagna och reservplacerade i samband med det andra urvalet utgörs antalet som redovisas av det samlade antalet från både det första och det andra urvalet.

### **Totalt antal sökande**

Med det totala antalet sökande avses alla som sökt utbildningar, oavsett om utbildningen är deras förstahandsval eller ej och oavsett om de är behöriga eller ej.

### **Förstahandssökande**

Med förstahandssökande avses person som sökt viss högskoleutbildning som sitt förstahandsval, det vill säga det anmälningsalternativ som står först på anmälan. I redovisningen av förstahandssökande ingår sena anmälningar.

### **Behöriga sökande**

Sökande som uppfyller samtliga behörighetskrav till sökt utbildning benämns behöriga. Det avser både kraven för grundläggande behörighet och särskild behörighet.

### **Obehöriga sökande**

Sökande som inte uppfyller samtliga behörighetskrav till sökt utbildning benämns obehöriga. Det kan avse både kraven för grundläggande behörighet och särskild behörighet. I redovisningen av de sökande som är skyldiga att betala anmälningsavgift redovisas även de som inte betalt avgiften och därmed inte fått sin behörighet prövad eftersom de räknas som obehöriga.

### **Antagna**

Sökande som erbjuds en studieplats i det första eller andra urvalet benämns antagna.



## Reservplacerade

Till gruppen reservplacerade räknas de personer som är reservplacerade till en utbildning även om de är antagna till andra utbildningar. Enda kravet är att individen har en reservplacering för något av sina sökta utbildningsalternativ. I antalet reservplaceringar ingår också sena anmälningar.

## Anmälningavgift

Medborgare i länder utanför EU, EES eller Schweiz är skyldiga att betala en avgift för att få sin ansökan till högre utbildning behandlad<sup>2</sup>. Ett antal undantag från kravet att betala anmälningavgift finns:

- sökande som har permanent uppehållstillstånd i Sverige,
- sökande som har tidsbegränsat uppehållstillstånd i Sverige av andra skäl än studier,
- sökande som är familjemedlem till en medborgare i en EES-stat och har uppehållsrätt eller permanent uppehållsrätt i Sverige,
- sökande som är familjemedlem till en schweizisk medborgare och har uppehållstillstånd i Sverige,
- sökande som har ställning som varaktigt bosatt i Sverige,
- sökande som har ställning som varaktigt bosatt i ett annat EU/EES-land och har uppehållstillstånd i Sverige för andra skäl än studier,
- sökande som studerar inom den typ av avgiftsbefriade utbytesprogram som regeringen beslutat om,
- sökande som är student vid ett utländskt lärosäte och som nu genomför en del av sin utbildning vid ett svenskt lärosäte. I dessa fall måste studierna ingå i ett utbytesavtal som innebär att det svenska lärosätet inte tar ut någon studieavgift.

## Konkurrens

Konkurrens syftar på utbildningar där det finns minst en reservplacerad sökande, där alltså söktrycket är större än antalet tillgängliga platser. Det är lärosätet som avgör i vilket läge (före urval, efter första eller andra urvalet) det är aktuellt att tillåta sena anmälningar till en utbildning. Antalet utbildningar med konkurrens kan därför vara högre efter andra urvalet än efter första.

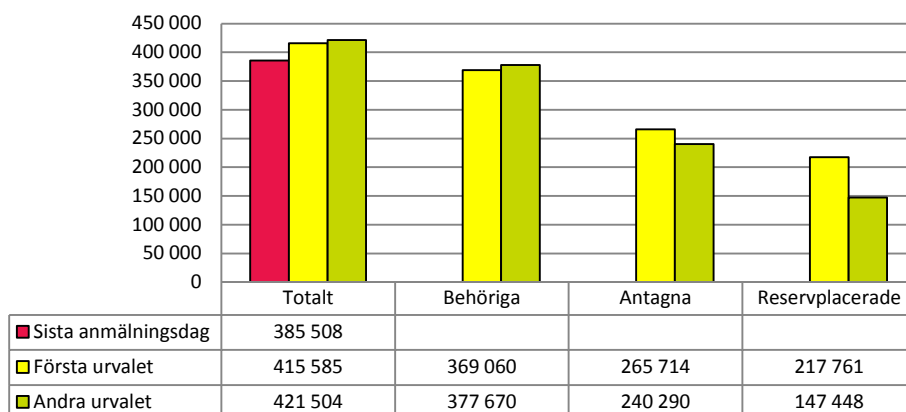
<sup>2</sup> Se förordning SFS 2010:543

# Antagningsomgångarna ht 2014 och ht 2015

I det här avsnittet presenteras förändringar när det gäller antalet individer - unika individer, inte det totala antalet anmälningar som lämnats in – och antalet kurser och program. Sena anmälningar är inkluderade här.

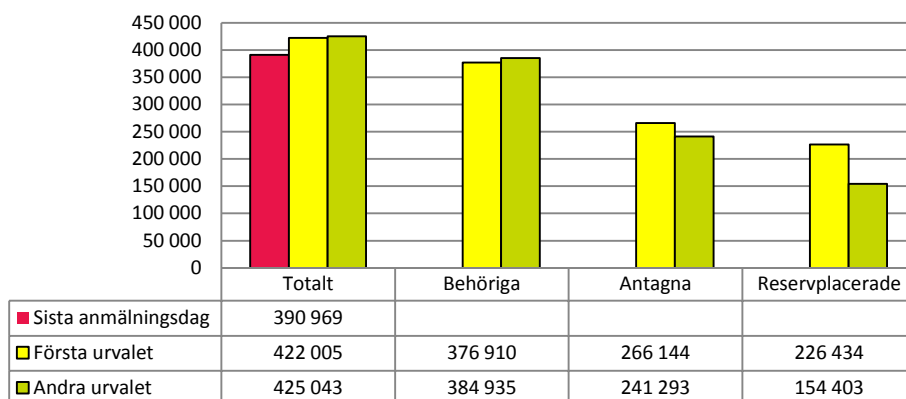
## Förändringar i antal individer

Figur 1. Förändring mellan sista anmälningdag, första och andra urvalet ht 2015: antal sökande



Data innehåller inte inställda utbildningar.

Figur 2. Förändring mellan sista anmälningdag, första och andra urvalet ht 2014: antal sökande



Data innehåller inte inställda utbildningar.

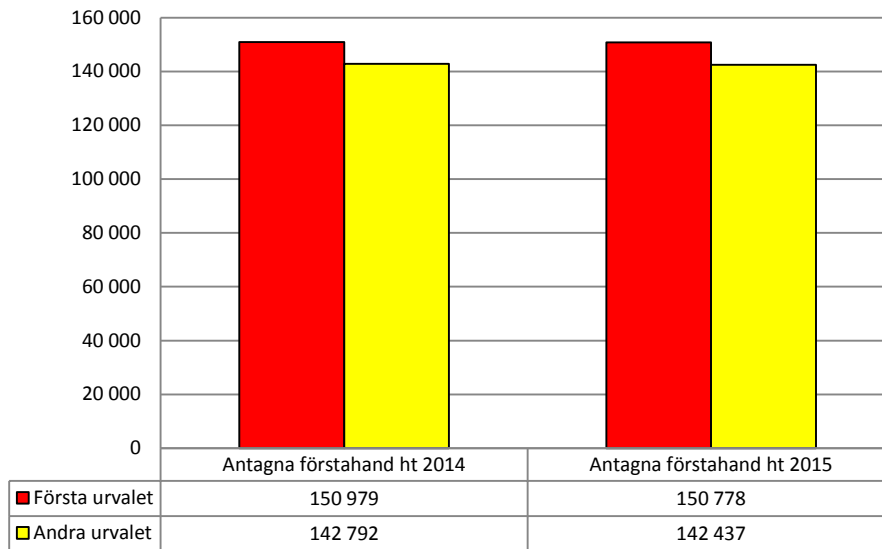
Av figur 1 och 2 framgår det tydligt att det totala antalet sökande succesivt ökar mellan sista anmälningssdag, och första och andra urvalet, något som sker genom sena anmälningar. Det är likaså genom sena anmälningar som antalet behöriga sökande ökar från första till andra urvalet både ht 2014 och ht 2015. Ett lika tydligt mönster är att antalet antagna och reservplacerade minskar i antal mellan första och andra urvalet, både ht 2014 och ht 2015.

Att antalet antagna minskar mellan första och andra urvalet förklaras delvis av att lärosätena till många utbildningar gör ett överintag vid det första urvalet eftersom de vet att alla som får ett erbjudande om en studieplats inte accepterar platsen. Gäller överintaget utbildningar där det inte råder konkurrens kan det ändå leda till att antalet platser inte kan fyllas.

Antalet reservplacerade minskar därför att en viss del av dem som blir reservplacerade vid första urvalet blir antagna till en utbildning vid andra urvalet eller av andra skäl väljer att inte stå kvar som reservplacerade. Antalet högskolepoäng som sökande får stå kvar som reserv till är maximerat till 210, motsvarande sju terminers heltidsstudier, vilket även det påverkar antalet reservplacerade. Det är också så att den som antagits till 45 högskolepoäng stryks från lägre prioriterade alternativ, vilket ytterligare minskar antalet reservplacerade efter det andra urvalet.

Mer information om vilka utbildningar och lärosäten som sökande anmält sig till samt hur köns- och åldersfördelningen ser ut redovisas i de underlag som presenteras i underlagslistan (underlag 1–3).

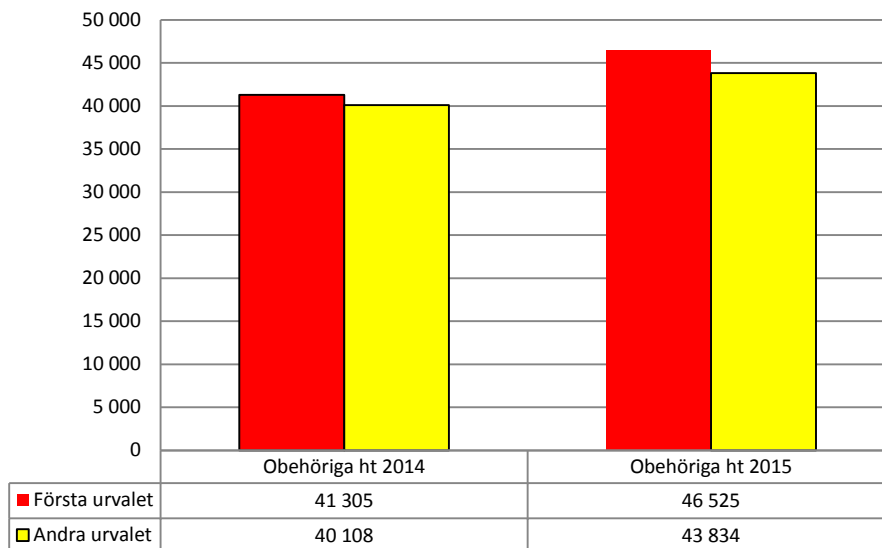
**Figur 3. Förändring mellan första och andra urvalet ht 2014 och ht 2015: antal antagna som antagits till sitt förstahandsval**



Data innehåller inte inställda utbildningar.

Antalet antagna som antagits till sitt förstahandsval har minskat något mellan ht 2014 och ht 2015, efter både första och andra urvalet (figur 3). Trots minskningarna var andelen av de antagna som antagits till sitt förstahandsval ungefär lika stor oavsett urval och år, omkring 58 procent, vilket hänger samman med att det totala antalet antagna också minskat något mellan höstterminerna.

**Figur 4. Förändring mellan första och andra urvalet ht 2014 och ht 2015: antal sökande som är obehöriga till samtliga utbildningsalternativ de sökt**



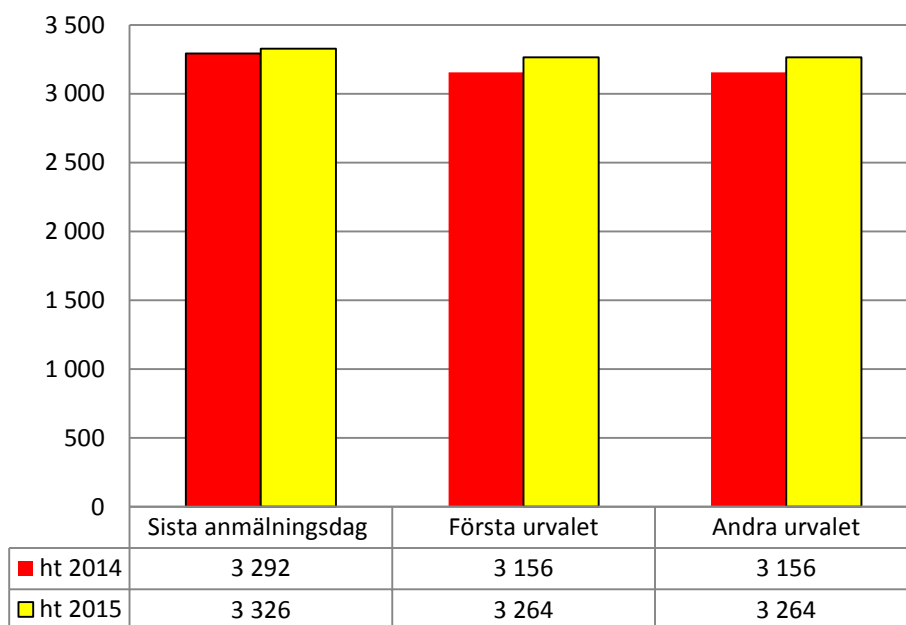
Data innehåller inte inställda utbildningar.

En grupp sökande är inte behöriga till något av de utbildningsalternativ de sökt (figur 4). Andelen obehöriga sökande av det totala antalet sökande var vid andra urvalet ht 2015 drygt tio procent, vilket är en liten uppgång från ht 2014 då andelen var drygt nio procent. I denna grupp finns sökande som gjort sena anmälningar och vars meriter inte behandlats vid andra urvalet.

Minskningen i antal obehöriga sökande mellan det första och andra urvalet är båda åren måttlig. Den förklaras troligtvis av att ett antal av de sökande som bedömdes vara obehöriga till samtliga sina sökta utbildningsalternativ i det första urvalet lämnat in sena anmälningar och i vissa fall i det andra urvalet visat sig vara behöriga till något eller några av de alternativ de sökt i sina sena anmälningar.

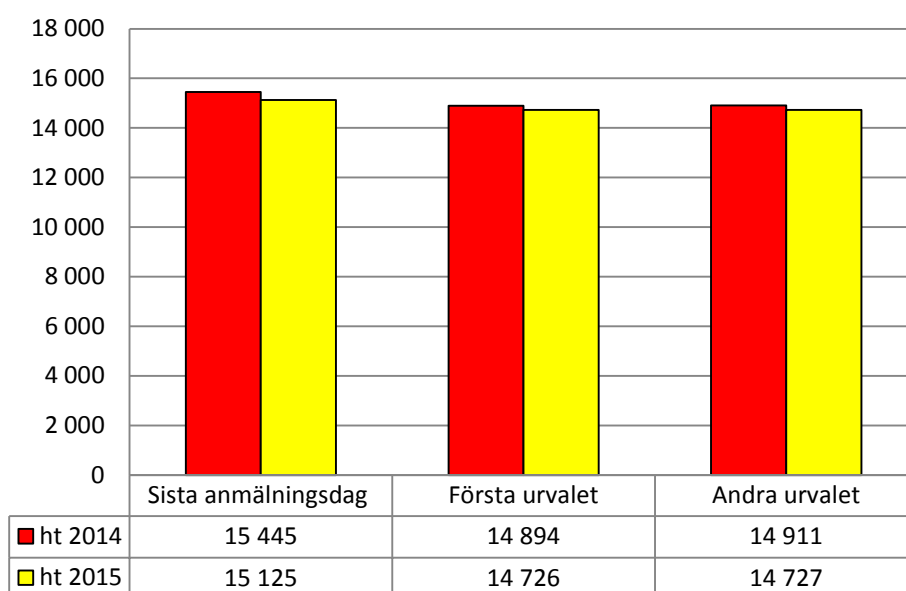
## Förändringar i utbildningsutbudet

Figur 5. Antal program ht 2014 och ht 2015: Sista anmälningssdag, första och andra urvalet



Data innehåller inte inställda utbildningar.

Figur 6. Antal kurser ht 2014 och ht 2015: Sista anmälningdag, första respektive andra urvalet



Data innehåller inte inställda utbildningar.

Under en antagningsomgång kan lärosäten lägga till eller ställa in utbildningar. Här presenteras förändringen av antalet utbildningar mellan tre tillfällen: sista anmälningdag, första och andra urvalet. Mönstret är likartat ht 2015 och ht 2014, trots att antalet kurser var 1,2 procent färre och antalet program var 3,4 procent fler vid andra urvalet ht 2015 än vid andra urvalet ht 2014 (figur 5 och 6). Mellan sista anmälningdag och det första urvalet sker den största minskningen, fyra procent både ht 2015 och ht 2014. Mellan första och andra urvalet var det nära nog ingen förändring alls vid någon av antagningsomgångarna. Utbildningar kan ställas in mellan sista anmälningdag och första urvalet bland annat på grund av för få sökande, förändrad planering på lärosätet eller felaktigt registrerad kurs.

## Konkurrenssituationen ht 2015

Antagningen av studenter till utbildningar vid universitet och högskolor brukar beskrivas som antingen hårt konkurrensutsatt med höga krav på betyg för att en sökande ska ha en chans att komma in, eller som att det finns en mängd utbildningar med få eller inga sökande alls och att det är fullt av "tomma" platser. Båda fenomenen existerar. Genom att studera konkurrenssituationen per utbildningstyp och -nivå, det vill säga hur stor del av utbildningsutbudet som det var konkurrens till, erhålls en uppfattning om vad för sorts utbildning de presumtiva studenterna efterfrågar. Ett annat sätt att studera konkurrenssituationen är att utgå från de sökande och se hur stor andel av dem som sökt utbildningar i konkurrens.

Konkurrens syftar på utbildningar där det finns minst en reservplacerad sökande, där alltså söktrycket är större än antalet tillgängliga platser. Till utbildningar som saknade reservplacerade har samtliga sökande vanligen antagits, vilket indikerar att urval inte behövs och att det därmed inte förelåg konkurrens.

Som mått på konkurrenssituationen för de sökande är det primärt de förstahandssökandes situation som är av intresse, eftersom det speglar hur konkurrensen ser ut till de utbildningar som de allra helst vill påbörja. Redovisningen startar dock med en bild av hur stor del av utbildningsutbudet av kurser eller program på grundnivå, avancerad nivå eller oklassad nivå som det var konkurrens till.

## Konkurrenssituationen på utbildningar

Tabell 1: Konkurrenssituationen ht 2015 på utbildningar efter urval 2

Utbildningstyp	Nivå						Totalt	
	Grund inkl. bas		Avancerad		Ej klassad		Antal	% K/ej K
	Antal	% K/ej K	Antal	% K/ej K	Antal	% K/ej K		
<i>Program</i>	2 208		1 056		121		3 385	
- Konkurrens	1 360	(62 %)	350	(33 %)	0	(0 %)	1 710	(51 %)
- Ej konkurrens	848	(38 %)	706	(67 %)	121	(100 %)	1 675	(49 %)
<i>Kurs</i>	10 549		4 864		229		15 642	
- Konkurrens	2 126	(20 %)	588	(12 %)	80	(35 %)	2 794	(18 %)
- Ej konkurrens	8 423	(80 %)	4 276	(88 %)	149	(65 %)	12 848	(82 %)
<i>Summa</i>	12 757		5 920		350		19 027	
- Konkurrens	3 486	(27 %)	938	(16 %)	80	(23 %)	4 504	(24 %)
- Ej konkurrens	9 271	(73 %)	4 982	(84 %)	270	(77 %)	14 523	(76 %)

% K/ ej K = Andelen utbildningar med respektive utan konkurrens.

Data innehåller alla utbildningar som erbjudits till och med andra urvalet inklusive kurspaket, men inställda utbildningar ingår ej.

Av tabell 1 framgår att det totalt sett vid andra urvalet erbjöds 19 027 utbildningar med studiestart höstterminen 2015. Av dessa utbildningar var nära 18 procent eller 3 385 program och drygt 82 procent eller 15 642 kurser. Av samtliga utbildningar var det konkurrens till 24 procent och följaktligen inte konkurrens till 76 procent.

På program var det konkurrens till 51 procent, medan motsvarande andel för kurser var betydligt lägre, 18 procent. Studeras konkurrenssituationen per utbildningsnivå framgår att andelen utbildningar med konkurrens är högre på grundnivå (inklusive basårutbildning) än på avancerad nivå, 27 respektive 16 procent. Mönstret med högre andel utbildningar med konkurrens på grundnivå än på avancerad nivå gäller både program och kurser.

Sammanfattningsvis kan det konstateras att konkurrenssituationen skiljer sig åt mellan program och kurser och mellan utbildningsnivåer. Konkurrens förekommer oftast till programutbildningar på grundnivå (62 procent) och i minst utsträckning till kurser på avancerad nivå (12 procent). Här har ej nivåklassade kurspaket undantagits eftersom de i sammanhanget är så få.

## Konkurrenssituationen för de sökande

Bilden av konkurrenssituationen blir en annan om den studeras ur de sökandes perspektiv, det vill säga genom att studera hur de sökande fördelar sig över utbildningstyp, nivå och om de sökt utbildningar i eller utom konkurrens. Förstahandssökande är då en lämplig grupp att följa eftersom de bara räknas en gång per den utbildning de sökt till i första hand. En sådan uppdelning resulterar i följande tabell.

**Tabell 2: Konkurrenssituationen ht 2015 för förstahandssökande efter urval 2**

Utbildningstyp	Nivå						Totalt	
	Grund inkl. bas		Avancerad		Ej klassad		Antal	% K/ej K
	Antal	% K/ej K	Antal	% K/ej K	Antal	% K/ej K		
<i>Program</i>	183 040		31 509		9 363		223 912	
- Konkurrens	171 734	(94 %)	20 656	(66 %)	6 911	(74 %)	199 301	(89 %)
- Ej konkurrens	11 306	(6 %)	10 853	(34 %)	2 452	(26 %)	24 611	(11 %)
<i>Kurs</i>	167 760		29 255		0		197 015	
- Konkurrens	99 139	(59 %)	11 869	(41 %)	0	-	111 008	(56 %)
- Ej konkurrens	68 621	(41 %)	17 386	(59 %)	0	-	86 007	(44 %)
<i>Summa</i>	350 800		60 764		9 363		420 927	
- Konkurrens	270 873	(77 %)	32 525	(54 %)	6 911	(74 %)	310 309	(74 %)
- Ej konkurrens	79 927	(23 %)	28 239	(46 %)	2 452	(26 %)	110 618	(26 %)

% K/ ej K = Andelen utbildningar med respektive utan konkurrens.

Data innehåller sökande till alla utbildningar som erbjudits till och med andra urvalet inklusive kurspaket, men ej inställda utbildningar.

Av tabell 2 framgår att det totalt sett vid andra urvalet var nära 421 000 förstahandssökande till utbildningar med studiestart höstterminen 2015. Av dessa sökte nära 53 procent eller nära 224 000 till program och 47 procent eller drygt 197 000 till kurser. Av samtliga förstahandssökande sökte 74 procent i konkurrens och följaktligen 26 procent inte i konkurrens. Till program sökte 89 procent i konkurrens, medan motsvarande andel till kurser var lägre, 56 procent.

Andelen förstahandssökande i konkurrens är högre på grundnivå (inklusive basårutbildning) än på avancerad nivå, 77 respektive 54 procent. Mönstret med högre andel sökande i konkurrens på grundnivå än på avancerad nivå gäller både program och kurser, men skillnaden mellan nivåerna är mindre bland förstahandssökande till kurser.

Konkurrenssituationen för de förstahandssökande skiljer sig åt mellan program och kurser och mellan utbildningsnivåer. De förstahandssökande söker i konkurrens främst till programutbildningar på grundnivå (94 procent) och i minst utsträckning till kurser på avancerad nivå (41 procent).

Sammanfattningsvis så ser konkurrensbilden för de förstahandssökande väsentligt annorlunda ut jämfört med hur den ser ut om man tittar på konkurrenssituationen per utbildning. Totalt sett sökte 74 procent av alla förstahandssökande i konkurrens till utbildningar, men det var konkurrens bara till 24 procent av alla utbildningar. Huvudförklaringen till detta är naturligtvis att utbildningarna är olika stora och att antalet sökande per utbildningsplats varierar kraftigt. Exempelvis var det till hösten 2015 i genomsnitt 126 sökande per program på grundnivå med konkurrens, medan det i genomsnitt var 4 sökande per kurs på avancerad nivå utan konkurrens.



# Minoritetsspråk

Universitets- och högskolerådet har liksom alla myndigheter i uppdrag att följa upp och analysera sitt eget arbete utifrån det minoritetspolitiska målet. Här redovisas antalet sökande och antagna till lärarutbildningar i nationella minoritetsspråk som en del i detta uppdrag.

## Bakgrund

I Sverige finns fem nationella minoritetsgrupper som talar följande minoritetsspråk - jiddisch, romani chib, samiska, finska och meänkieli. Grupperna har en lång tradition i landet och omfattas av Europarådets minoritetskonventioner vilket innebär bland annat att de har rätt till undervisning i sitt minoritetsspråk under förutsättning att de har grundläggande kunskaper i språket och att det finns lämpliga lärare.

Följande lärosäten har sedan 2012 ett nationellt ansvar för att stärka minoritetsspråken: Lunds universitet, Södertörns högskola, Umeå universitet samt Stockholms universitet. Lunds universitet har fått i uppdrag att utveckla jiddisch-studier. För övriga lärosäten innebär ansvaret att både utveckla språkstudierna och att erbjuda lärarutbildning. Undervisningen ska både ske i och ges på språken och ansvarsfördelningen ser ut på följande sätt: Södertörns högskola för romani chib, Umeå universitet för samiska och Stockholms universitet för finska respektive meänkieli.

## Sökande och antagna till lärarutbildningar i nationella minoritetsspråk

Stockholms universitet har sedan höstterminen 2014 erbjudit *Ämneslärarprogram med inriktning mot arbete i grundskolans årskurs 7-9, finska modersmål och engelska*. Antal sökande till utbildningen höstterminen 2014 var totalt 12 personer och de 5 som uppfyllde behörighetskraven antogs. Motsvarande uppgifter för höstterminen 2015 var 14 sökande respektive 6 antagna till utbildningen.

Umeå Universitet har sedan höstterminen 2015 erbjudit ämneslärarprogram i samiska med inriktning mot arbete i gymnasieskolan, *Ämneslärarprogrammet - gymnasieskolan Ingångsämne: Samiska som modersmål*. Höstterminen 2015 sökte två personer till utbildningen varav en antogs.

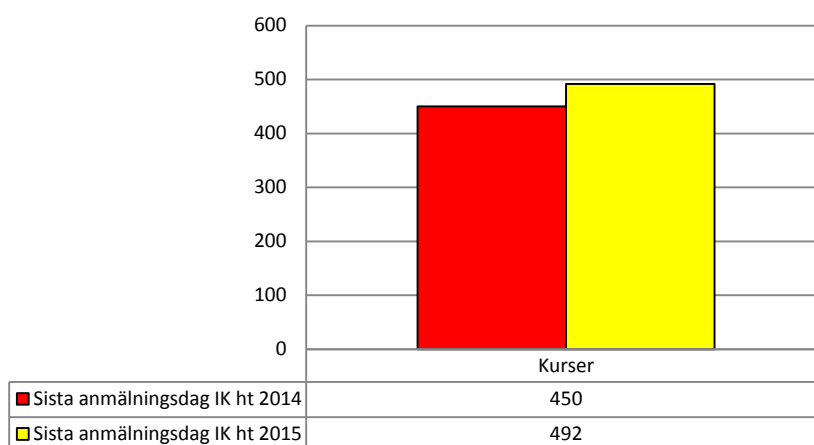
# Översikt IK och MASTER

## ht 2014 och ht 2015

Antagningsomgångarna till internationella kurser (IK) och masterutbildningar (MASTER) höstterminen 2015 är betydligt mindre omfattande än antagningsomgången ht 2015. De internationella utbildningarna ges vanligen på engelska och marknadsförs främst mot utländska sökande, men är också öppna att söka för svenska sökande.

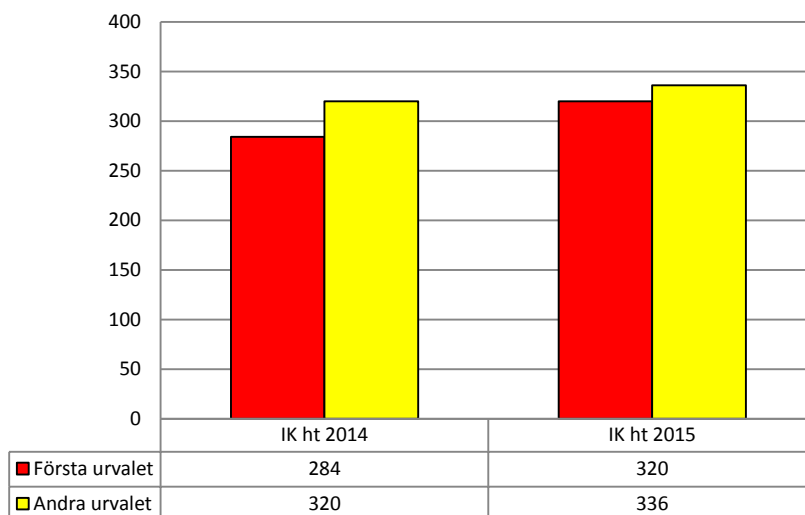
### IK ht 2014 och ht 2015

Figur 7. Antal kurser vid sista anmälningdag IK ht 2013 och ht 2014



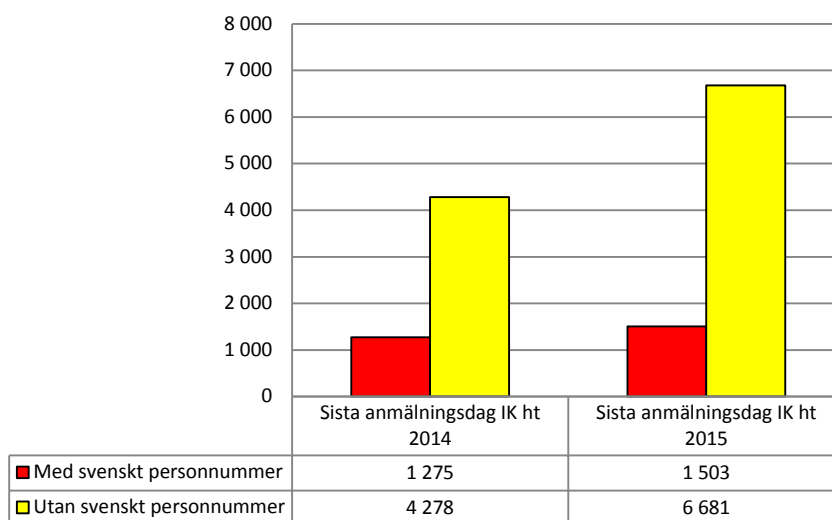
Det var fler kurser som erbjöds IK ht 2015 än för IK ht 2014 (Figur 7).

Figur 8. Antal kurser med behöriga sökande vid första och andra urvalet IK ht 2014 och ht 2015



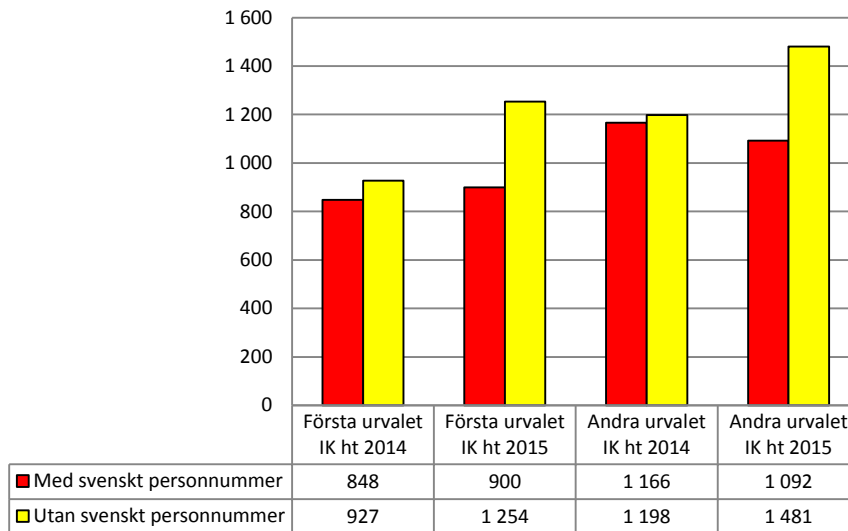
Antalet kurser med behöriga sökande var fler i det andra urvalet än i det första urvalet båda åren (figur 8). Förklaringen är sannolikt att sökande som inte antagits till sitt förstahandsval, eller kanske inte till något av sina sökta utbildningsalternativ, till det andra urvalet sökte kurser som de faktiskt var behöriga till. Ett kanske ännu viktigare skäl är att sökande kan komplettera sina meriter. Sökande som bedömdes som obehöriga i första urvalet kan efter kompletteringar bedömas som behöriga i det andra urvalet, även om deras anmälan då räknas som sen anmälan. Att sökande, särskilt utan svenskt personnummer, kompletterar är vanligare i de internationella än i de nationella antagningsomgångarna.

**Figur 9. Totalt antal sökande med och utan svenskt personnummer vid sista anmälningdag IK ht 2014 och IK ht 2015**



Av figur 9 framgår att antalet sökande både med och utan svenskt personnummer ökat, med 18 respektive 56 procent. Sammantaget har det totala antalet sökande ökat med 47 procent mellan ht 2014 och ht 2015. Av alla sökande vid sista anmälningdag IK ht 2015 saknade 82 procent svenskt personnummer.

**Figur 10. Antal behöriga sökande med och utan svenskt personnummer vid första och andra urvalet IK ht 2014 och ht 2015**



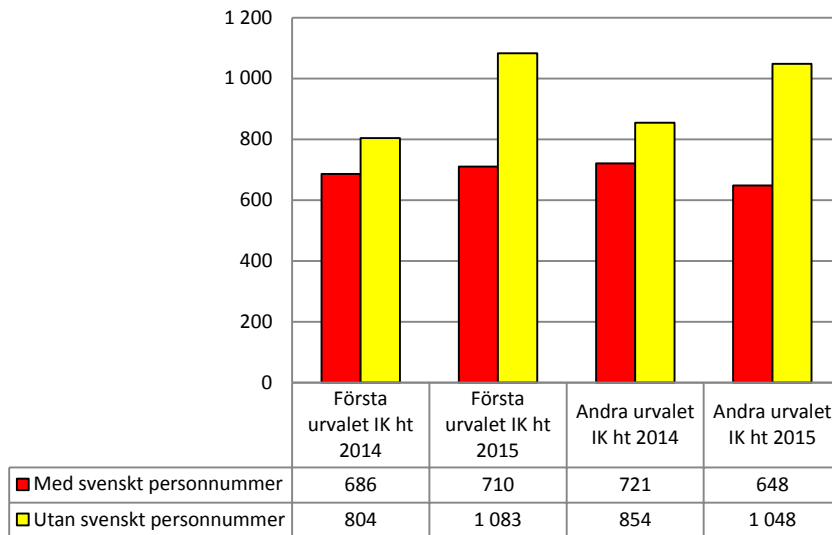
Vid en genomgång av antalet *behöriga* sökande med och utan svenskt personnummer vid första och andra urvalet IK ht 2014 och 2015 framträder ett annat mönster (figur 10). Vid första urvalet är behöriga sökande med svenskt personnummer nästan lika många som de behöriga sökande som saknar svenskt personnummer. Den främsta förklaringen till detta är att många sökande som saknar svenskt personnummer inte har betalat anmälningsavgiften och därför inte fått sin behörighet prövad.

Mellan första och andra urvalet är förändringen av antalet behöriga sökande som har svenskt personnummer medan antalet behöriga sökande utan svenskt personnummer ökar påtagligt, och mönstret är detsamma både i IK ht 2014 och i IK ht 2015. En möjlig förklaring till ökningen av antalet behöriga sökande som saknar svenskt personnummer är att många sökande sent visar sin betalningsstatus (om de är skyldiga att betala anmälningsavgift eller ej). Detta leder till att sökande som bedöms vara skyldiga att betala anmälningsavgift registreras som sena sökande och därför inte räknas med bland behöriga sökande förrän i det andra urvalet. Avgiftsskyldigheten är något som prövas och som kan kräva kompletteringar för att säkerställas. Avgiftsskyldighet är också något som kan förändras över tid, från en termin till en annan.

Generellt sett är det lättare för sökande med svenska meriter att komplettera sina betyg eftersom de hämtas in från ett system där meriterna redan finns registrerade, vilket förenklar processen. Sökande med utländska meriter måste själva skicka in sina kompletteringar och behöver bifoga intyg på sina språkkunskaper i engelska.

Av de behöriga sökande utan svenskt personnummer i andra urvalet IK ht 2015 var 923 friade från att betala anmälningsavgift och 558 skyldiga att betala anmälningsavgift. I andra urvalet IK ht 2014 var antalet 815 respektive 383. Det innebär att andelen betalningsskyldiga av behöriga sökande som saknar svenskt personnummer ökat från 32 procent i IK ht 2014 till 38 procent i IK ht 2015.

**Figur 11. Antal antagna med och utan svenskt personnummer vid första och andra urvalet IK ht 2014 och IK ht 2015**

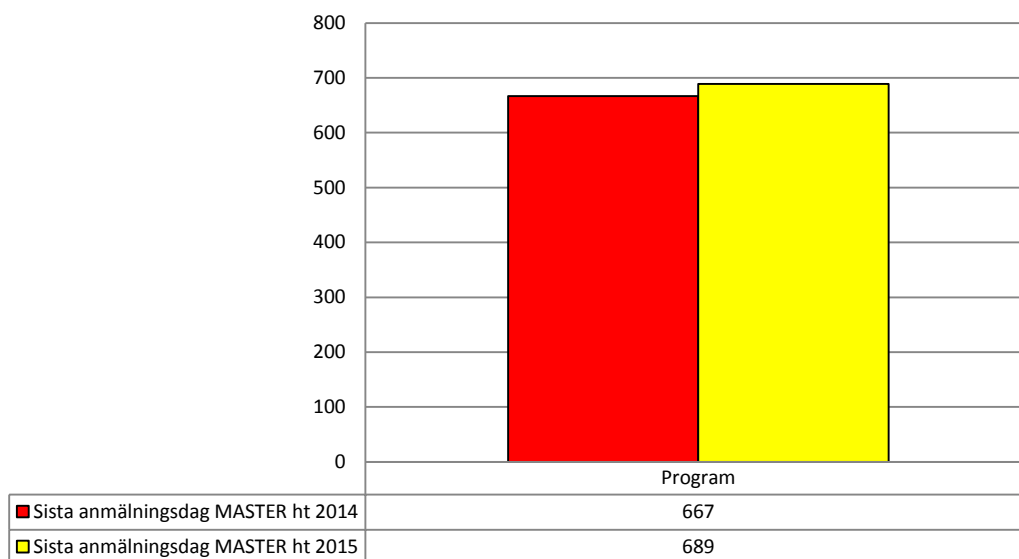


Ett större antal av de utan svenskt personnummer än de med svenskt personnummer antogs till något av sina sökta utbildningsalternativ både vid första och andra urvalet samt både IK ht 2014 och IK ht 2015 (figur 11). Det var fler antagna utan svenskt personnummer IK ht 2015 än IK ht 2014 (+ 23 procent), medan de med svenskt personnummer var färre (- 10 procent).

Av de antagna utan svenskt personnummer i det andra urvalet IK ht 2015 var 612 friade från att betala anmälningsavgift och 436 skyldiga att betala anmälningsavgift. I det andra urvalet IK ht 2014 var antalet 552 respektive 302. Det innebär att andelen betalningsskyldiga av antagna som saknar svenskt personnummer ökat. I det andra urvalet IK ht 2015 var andelen betalningsskyldiga 42 procent, att jämföra med 35 procent i det andra urvalet IK ht 2014.

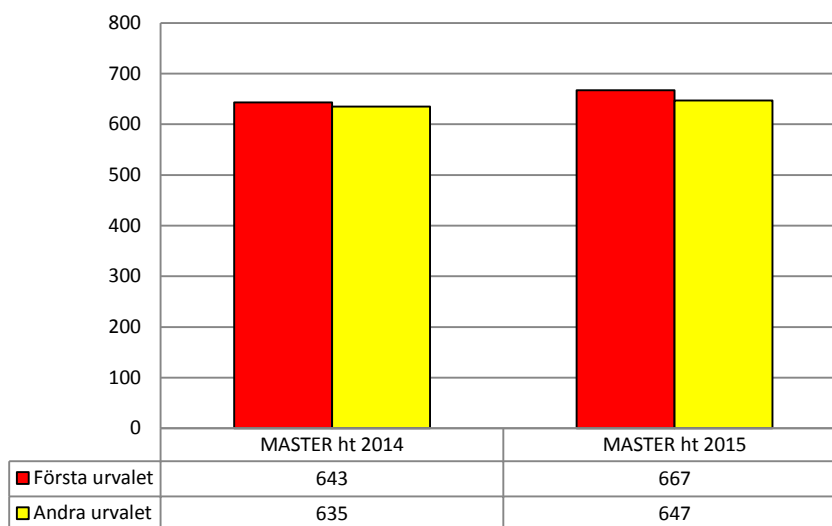
## MASTER ht 2014 och ht 2015

Figur 12. Antal program vid sista anmälningsdag MASTER ht 2014 och MASTER ht 2015



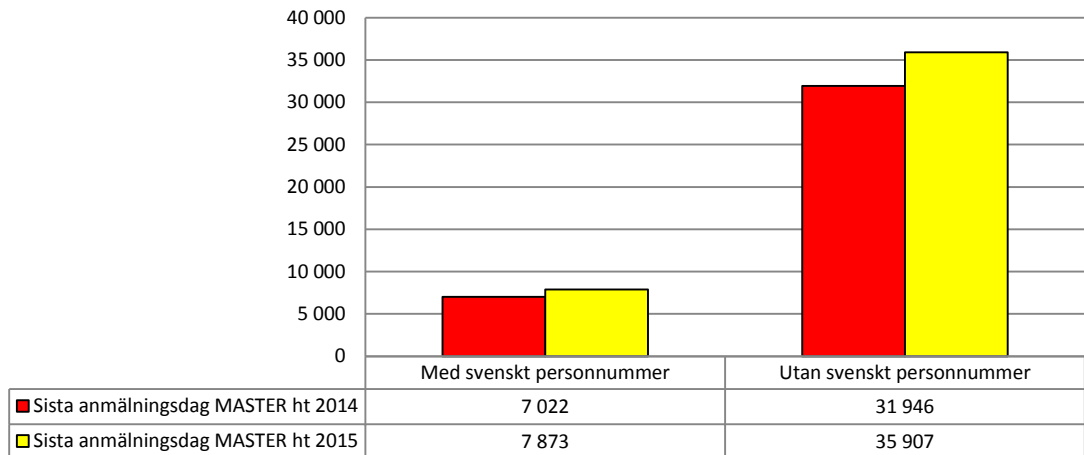
De internationella masterutbildningarna utgörs endast av programutbildningar. Antalet internationella masterprogram var något större hösten 2015 än hösten 2014 (figur 12).

Figur 13. Antal program med behöriga sökande vid första och andra urval MASTER ht 2014 och MASTER ht 2015



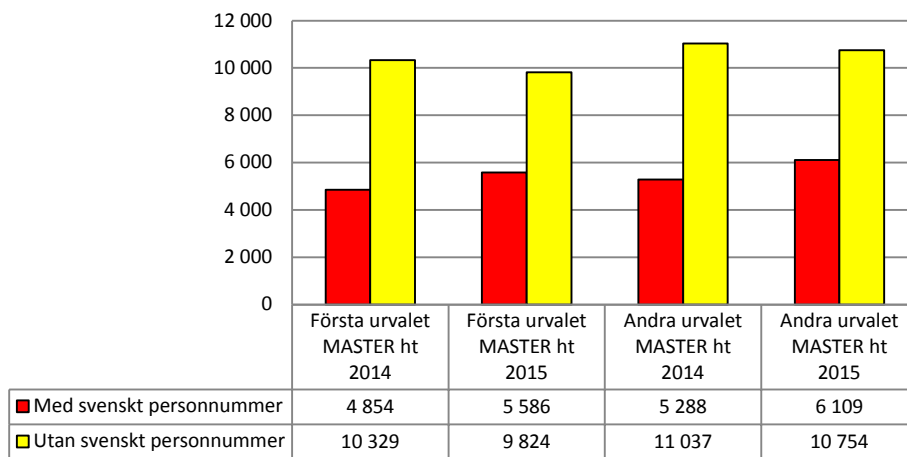
Antalet program med behöriga sökande har ökat mellan hösten 2014 och hösten 2015, både i första och andra urvalet. Ökningarna var dock relativt sett små både i första och andra urvalet, mellan två och fyra procent (figur 13).

**Figur 14. Totalt antal sökande med och utan svenskt personnummer vid sista anmälningdag MASTER ht 2014 och ht 2015**

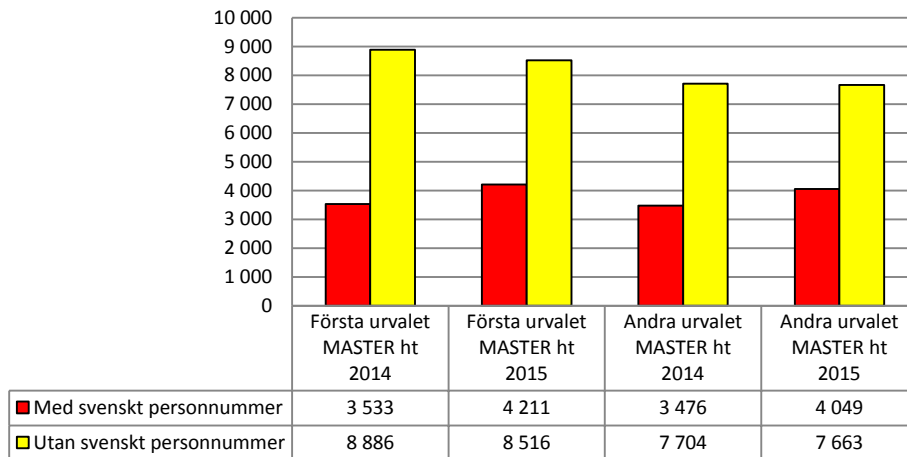


Av figur 14 framgår att antalet sökande både med och utan svenskt personnummer ökat, med 12 procent vardera. Av alla sökande vid sista anmälningdag MASTER ht 2015 var 82 procent utan svenskt personnummer, vilket var samma andel som MASTER ht 2014.

**Figur 15. Antal behöriga sökande med och utan svenskt personnummer vid första och andra urvalet MASTER ht 2014 och MASTER ht 2015**



**Figur 16. Antal antagna med och utan svenskt personnummer vid första och andra urvalet MASTER ht 2014 och MASTER ht 2015**



När man enbart tittar på gruppen *behöriga* av samtliga sökande till internationella masterprogram hösten 2015 och hösten 2014 framgår det att antalet behöriga sökande med svenskt personnummer ökat medan de utan svenskt personnummer minskat (figur 15). Det medför att andelen behöriga sökande med svenskt personnummer ökat från 32 till 36 procent hösten mellan hösten 2014 och hösten 2015. Andelen som *antagits* på något av de masterprogram de sökt är dock något mindre för de sökande med svenskt personnummer (66 procent) jämfört med andelen antagna av de sökande utan svenskt personnummer (71 procent) vid andra urvalet hösten 2015 (figur 16).

Av de behöriga sökande utan svenskt personnummer i andra urvalet MASTER ht 2015 (figur 15) var 5 164 friade från att betala anmälningsavgift och 5 591 skyldiga att betala anmälningsavgift. I det andra urvalet MASTER ht 2014 var antalet 4 796 respektive 6 241. Det innebär att andelen betalningsskyldiga av behöriga sökande som saknar svenskt personnummer i det andra urvalet MASTER ht 2015 var 52 procent, att jämföra med 57 procent hösten innan. Det är inte någon stor minskning relativt sett men i absoluta tal ändå en minskning med nära 650 färre behöriga sökande som var betalningsskyldiga hösten 2015 än hösten 2014.

Av de antagna utan svenskt personnummer i det andra urvalet MASTER ht 2015 (figur 16) var 3 716 friade från att betala anmälningsavgift och 3 947 skyldiga att betala anmälningsavgift. I det andra urvalet MASTER ht 2014 var antalet 3 393 respektive 4 311. Det innebär att andelen betalningsskyldiga av de antagna utan svenskt personnummer i det andra urvalet MASTER ht 2015 var 52 procent, att jämföra med 56 procent i det andra urvalet MASTER ht 2014. Sammantaget var det knappt 400 färre antagna som var betalningsskyldiga hösten 2015 än hösten 2014.

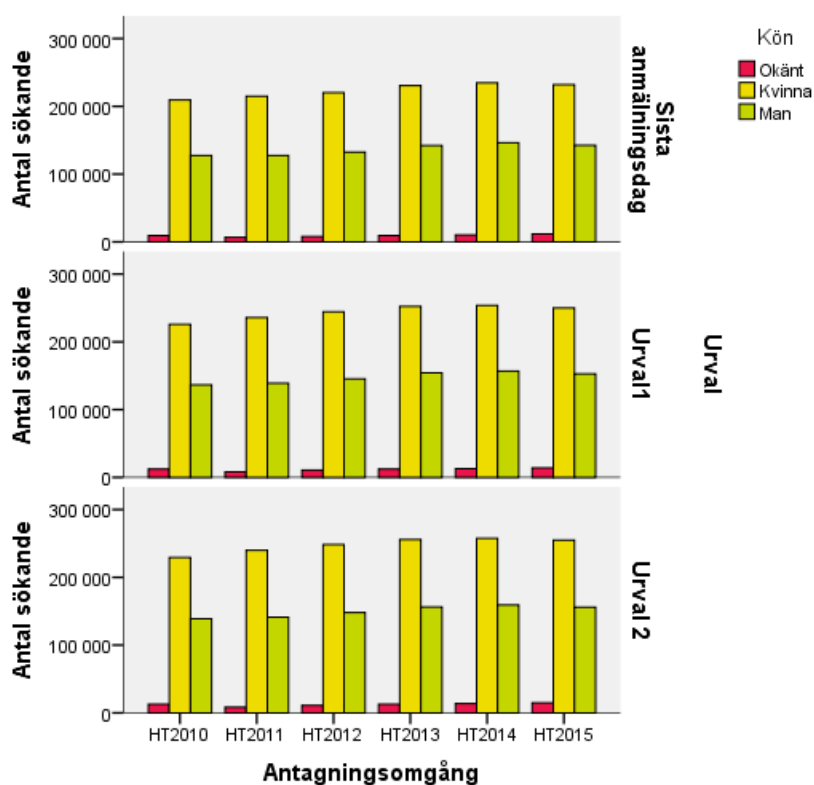


# Trender

I det här avsnittet presenteras trender både när det gäller individer och när det gäller utbildningsutbudet. Om inte annat anges i anslutning till figurerna är det unika individer, inte det totala antalet anmälningar som lämnats in, som redovisas. Trendanalyserna är baserade på data från de nationella antagningsomgångarna ht 2010 – ht 2015.

## Förändringar i antal individer ht 2010 – ht 2015

Figur 17. Antal sökande vid sista anmälningssdag, första och andra urvalet ht 2010 – ht 2015: Per kön



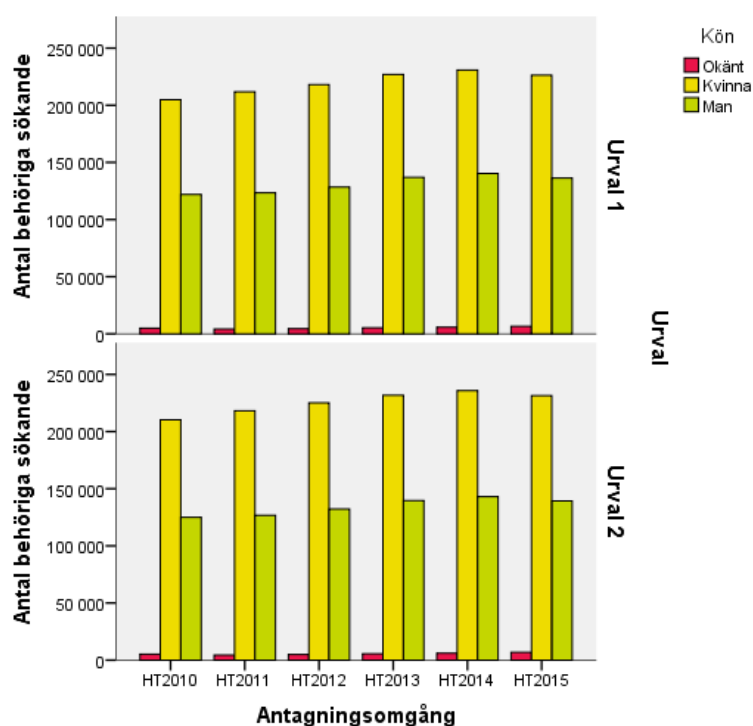
När svenskt personnummer saknas kan kön inte utläsas.

Antalet sökande kvinnor och män har ökat år för år från ht 2010 fram till ht 2014, men ht 2015 har antalet minskat något (figur 17). Det är antalet yngre sökande som minskat ht 2015, vilket beror på att årskullen 19-åringar är mindre 2015 än 2014 i kombination med att arbetsmarknaden förbättrats påtagligt för unga under senare tid<sup>3</sup>. Det kan innebära att fler valt att arbeta istället för att studera vidare direkt efter gymnasieskolan.

<sup>3</sup> Arbetsförmedlingen, *Arbetsmarknadsutsikterna våren 2015 – Prognos för arbetsmarknaden 2015–2016*.

Sökande utan svenskt personnummer blev 30 procent färre när studieavgifter infördes 2011. Emellertid har det skett en ökning av antalet sökande i denna grupp varje höst sedan dess även ht 2015 och ht 2015 var de 16 procent fler än ht 2010. Antalet sökande var genomgående större vid andra urvalet, på grund av sent inkomna anmälningar. Andelen kvinnor respektive män har varit likartad under hela tidsperioden, med drygt 60 procent kvinnor och knappt 40 procent män både bland sökande vid sista anmälningdag, första och andra urvalet.

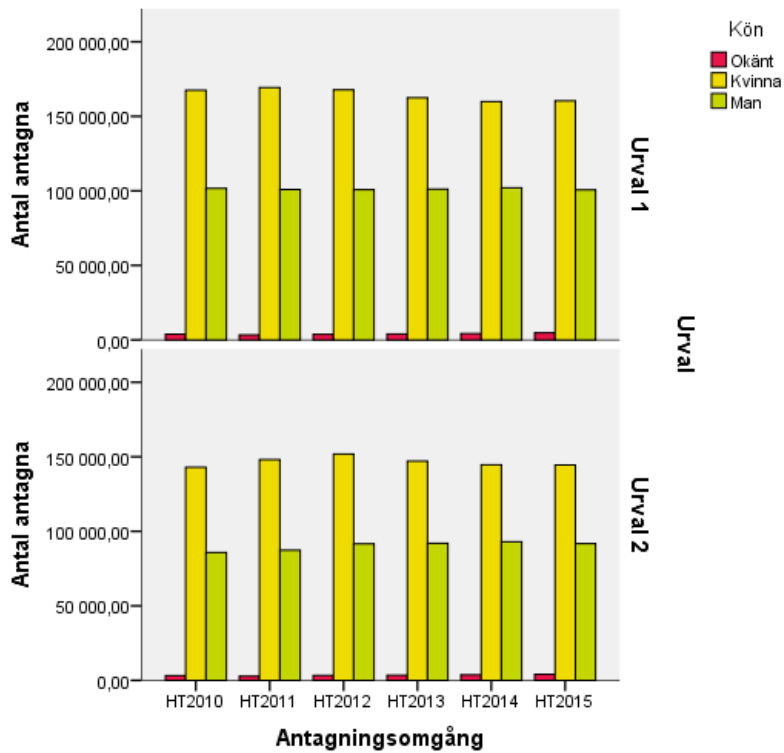
Figur 18. Antal behöriga sökande vid första och andra urvalet ht 2010 – ht 2015: Per kön



När svenskt personnummer saknas kan kön inte utläsas.

Antalet behöriga sökande har också ökat år för år mellan ht 2010 och ht 2014, men minskat något ht 2015. Det gäller både kvinnor och män med svenskt personnummer (över 98 procent av de behöriga sökande hade svenskt personnummer) vid första och andra urvalet (figur 18). Även vad gäller behöriga sökande går det att se en svag ökning av antalet sökande utan svenskt personnummer alltsedan anmälning- och studieavgifter infördes 2011. Antalet behöriga sökande var genomgående större vid det andra urvalet, på grund av sent inkomna anmälningar. Andelen kvinnor respektive män har varit likartad under hela tidsperioden, med drygt 60 procent kvinnor och knappt 40 procent män bland de behöriga sökande vid första och andra urvalet.

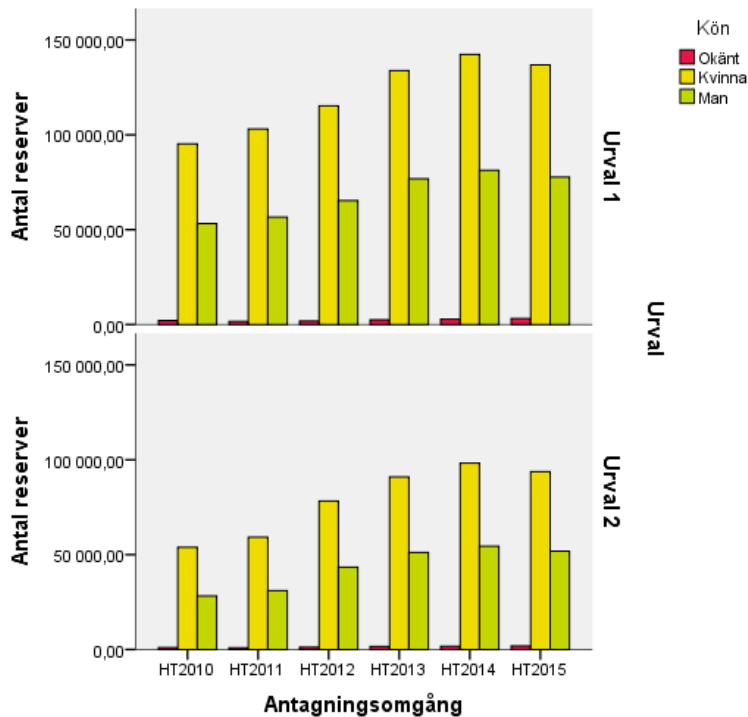
Figur 19. Antal antagna i första och andra urvalet ht 2010 – ht 2015: Per kön



När svenskt personnummer saknas kan kön inte utläsas.

Antalet antagna skiljer sig åt mellan de olika höstterminernas antagningsomgångar (figur 19). Det totala antalet antagna efter andra urvalet var högst ht 2012, nära 247 000. Därefter har antalet år för år minskat till drygt 240 000 ht 2015. Att antalet antagna minskat beror främst på att antalet studieplatser påverkas av tilldelningen av medel från regeringen, men också beroende på att färre sökt ht 2015. Vissa utbildningar har också svårt att fylla alla tillgängliga platser. Ytterligare andra faktorer som påverkar är hur lärosätena hanterar programstudenter, om studenter som är antagna till ett program behöver söka kurser de eventuellt ska läsa inom programmet eller om de får en plats med automatik och därför inte syns i antagningsstatistiken på central nivå. Det kan också handla om att det vissa år ges flera ovanliga kurser som endast några få sökande är intresserade av och andra år är det så få sökande att kurserna ställs in, vilket påverkar antalet antagna.

Figur 20. Antal reservplacerade i första och andra urvalet ht 2010 – ht 2015: Per kön



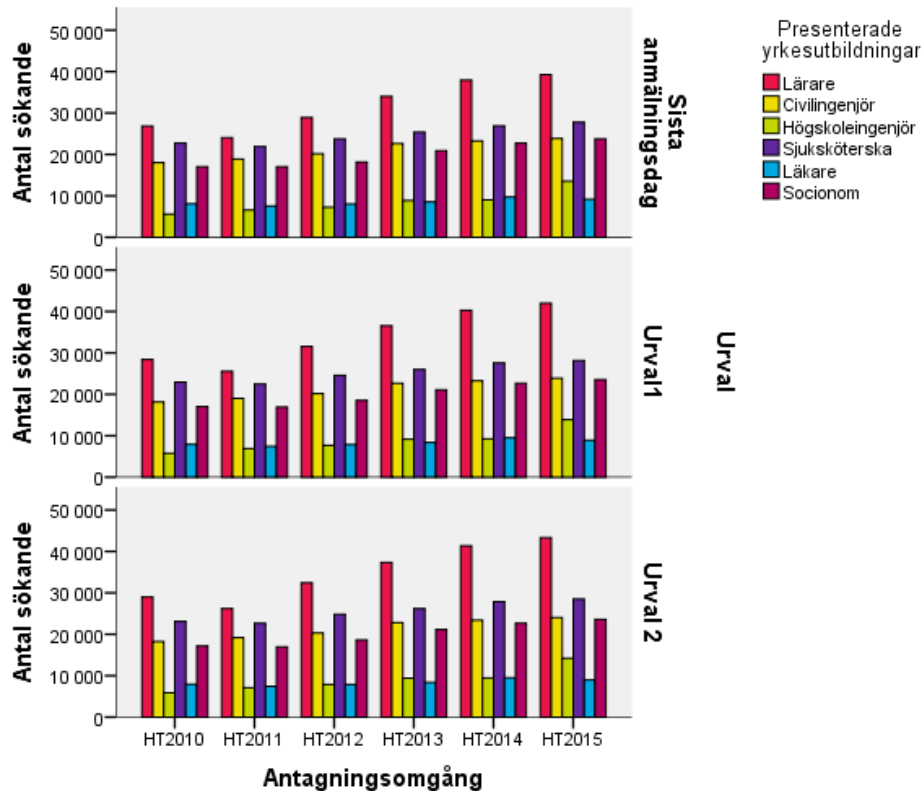
När svenskt personnummer saknas kan kön inte utläsas.

Antalet reservplacerade följer inte utvecklingen för antalet antagna, som har minskat sedan ht 2012, medan antalet reservplacerade minskat först ht 2015 (figur 20).

Utvecklingen av antalet reservplacerade kan ha flera orsaker. En förklaring kan vara att antalet sökande av konjunkturskäl fortsatte att öka ht 2013 och ht 2014 fastän antalet antagna minskade, men att konjunkturen ht 2015 förbättrats och därmed har möjligheterna till arbete som alternativ till studier förbättrats, vilket sannolikt lett till färre sökande ht 2015 och i förlängningen färre reservplacerade. Intresset för olika utbildningar ser också olika ut över tid. Det kan även bero på att det är fler som söker utbildningar som är på helfart. Det blir då färre sökande som fortfarande kan stå kvar som reserv till flera alternativ. Ytterligare en orsak kan vara att de sökande anmäler sig till färre alternativ än tidigare år.

## Sökande till utbildningar som leder till yrkesexamina

Figur 21. Totalt antal sökande till några utbildningar som leder till yrkesexamina vid sista anmälningssdag, i första och andra urvalet ht 2010 – ht 2015



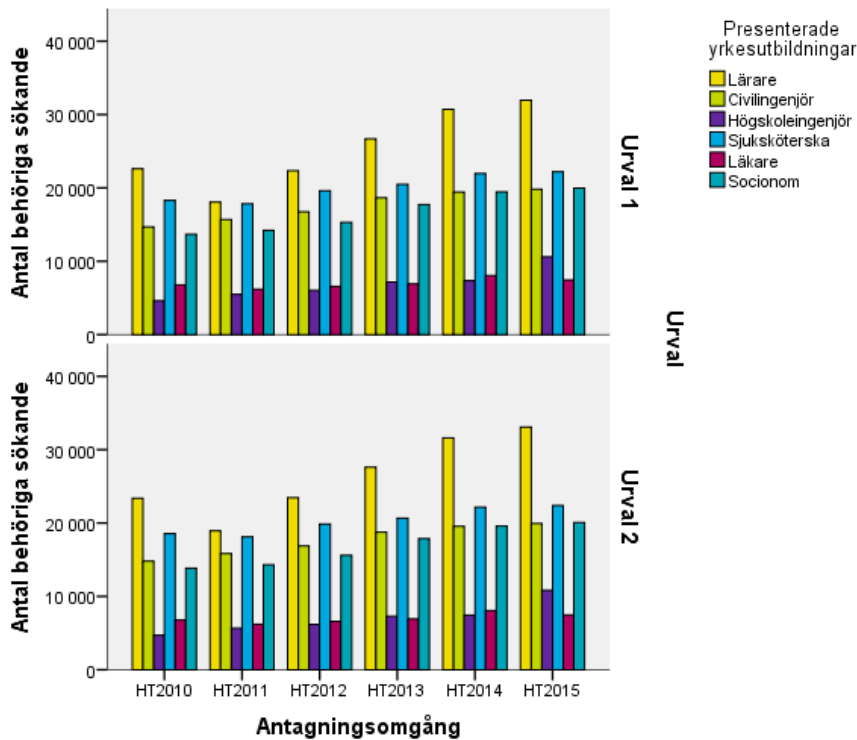
En individ kan finnas med en gång per stapel och antagningsomgång i figuren ovan.

Vid genomgång av några särskilt intressanta utbildningar som leder till yrkesexamina under tidsperioden ht 2010 – ht 2015 så ser man att sökmönstren delvis skiljer sig åt (figur 21). Till samtliga presenterade utbildningar har antalet sökande ökat under tidsperioden. I andra urvalet är ökningen ht 2015, jämfört med ht 2010, påtaglig.

Sjuksköterskeprogrammen har en stadig ökning av sökande under hela tidsperioden och det kommer inte till särskilt många sena anmälningar mellan sista anmälningssdag och de två urvalen. Antalet sökande till lärar- och förskolläraryrkesutbildningar har ökat med nästan 50 procent. Emellertid kan kategoriseringen av lärar- och förskolläraryrkesutbildningar i antagningssystemet, som är optimerad för 2014 års förutsättningar, medföra att utbildningar längre tillbaka i tiden inte har kommit med i analysen. I så fall är ökningen av antalet sökande till lärar- och förskolläraryrkesutbildningar i figuren ovan överskattad.

Antalet sökande till civilingenjörsutbildningar har ökat med drygt 30 procent. Den procentuella ökningen jämfört med ht 2010 är exceptionellt störst för höskoleingenjörsutbildning som hade över 140 procent fler sökande ht 2015, men ökningen är överdriven. Det beror på att det är betydligt fler utbildningar som kodats som höskoleingenjörsutbildningar ht 2015 än tidigare höstar på grund av att utbildningarnas benämning ändrats. Uppgifterna för ht 2015 och tidigare års höstterminer är därför inte helt jämförbara. Antalet sökande till läkar-, sjuksköterske-, och socionomutbildningar har ökat med 12, 24 respektive 37 procent, från ht 2010 till ht 2015.

Figur 22. Antal behöriga sökande till några utbildningar som leder till yrkesexamina i första och andra urvalet ht 2010 – ht 2015

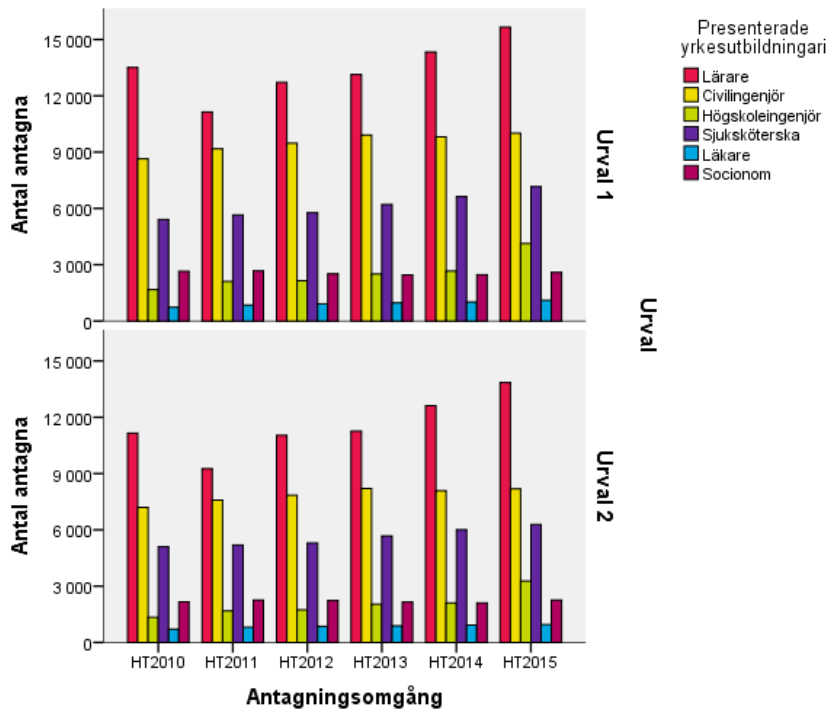


En individ kan finnas med en gång per stapel och antagningsomgång.

Behöriga sökande till de redovisade utbildningar som leder till yrkesexamina har ökat på ett liknande sätt som när det gäller sökande totalt (figur 22). I det andra urvalet är ökningen av behöriga sökande ht 2015, jämfört med ht 2010, påtaglig. Sjuksköterskeprogrammen har en stadig ökning av behöriga sökande under hela tidsperioden och antalet sökande har ökat med 21 procent. Antalet behöriga sökande till civilingenjörsutbildningar har ökat med 35 procent och sökande till lärar- och förskolläraryt utbildningar har ökat med 41 procent. När det gäller behöriga sökande till lärar- och förskolläraryt utbildningar finns det en risk för att ökningen av antalet sökande i figuren ovan är överskattad, på grund av den möjliga felkällan gällande kategoriseringen av lärar- och förskolläraryt utbildningar i antagningssystemet som redovisats tidigare i rapporten.

Antalet behöriga sökande till höskoleingenjörsutbildningar har mer än fördubblats, men det beror på att det är betydligt fler utbildningar som kodats som höskoleingenjörsutbildningar ht 2015 än tidigare höstar på grund av att utbildningarnas benämning ändrats. Uppgifterna för ht 2015 och tidigare års höstterminer är därför inte helt jämförbara. Antalet behöriga sökande till läkar- respektive socionomutbildningar har ökat med 10 respektive 45 procent, från ht 2010 till ht 2015.

Figur 23. Antal antagna till några utbildningar som leder till yrkesexamina i första och andra urvalet ht 2010 – ht 2015

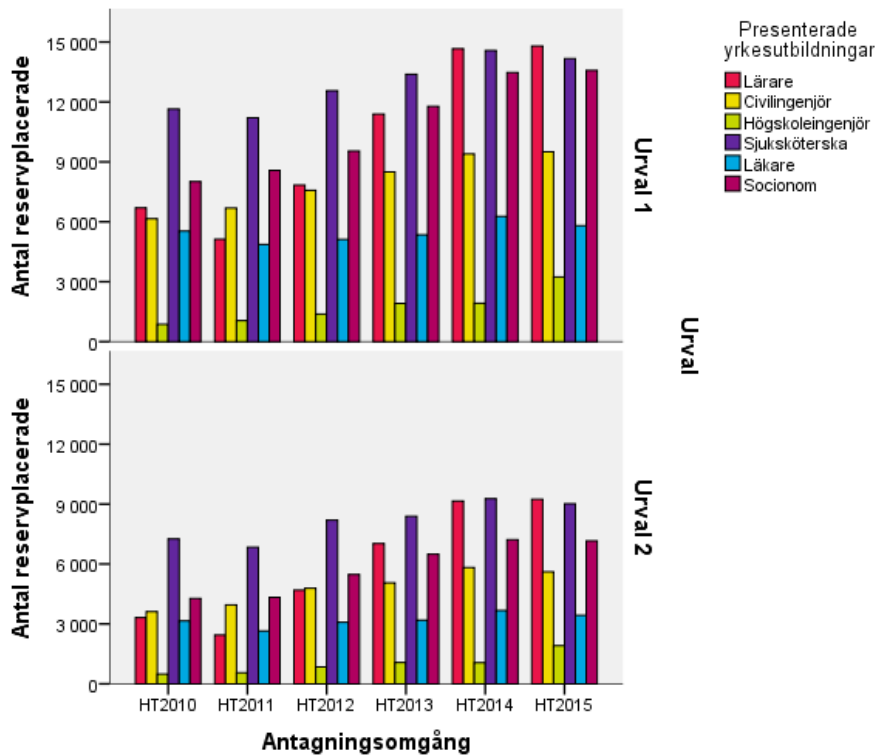


En individ kan finnas med en gång per stapel och antagningsomgång.

Antal antagna till de redovisade utbildningar som leder till yrkesexamina har inte ökat på ett liknande sätt som när det gäller sökande totalt eller behöriga sökande (figur 23). Till socionomutbildningar har antalet antagna i det andra urvalet varit nära nog oförändrat under perioden ht 2010 till ht 2015. Antal antagna till sjuksköterskeutbildningar har ökat med 23 procent, till läkarutbildningar med 33 procent och till civilingenjörutbildningar med 14 procent från ht 2010 till ht 2015. Att antalet antagna till läkarprogrammet ökat under perioden beror dels på att Örebro universitet sedan vårterminen 2011 anordnar läkarutbildning, dels på att antalet utbildningsplatser utökats under perioden.

Även antalet antagna till lärar- och förskolläraryt utbildningar samt högskoleingenjörutbildningar har ökat under perioden, men här försvåras jämförelserna över tid av tidigare nämnda anledningar.

Figur 24. Antal reservplacerade till några utbildningar som leder till yrkesexamina i första och andra urvalet ht 2010 – ht 2015



En individ kan finnas med en gång per stapel och antagningsomgång.

Antal reservplacerade till de redovisade utbildningar som leder till yrkesexamina avspeglar det ökade söktrycket fram till och med ht 2014 och skiljer sig åt mellan de olika utbildningarna (figur 24). Antalet reservplacerade har ökat till samtliga redovisade utbildningar från ht 2010 till ht 2015, men minskat något från ht 2014 till ht 2015. I det andra urvalet har antalet reservplacerade till lärarutbildningar nästan tredubblats, till utbildningar till civilingenjör ökat med 55 procent och till utbildningar till socionom ökat med nära 70 procent. Till högscoleingenjörsutbildningar har antalet reservplacerade fyrdubblats, men när det gäller reservplacerade till lärar- och förskolläraryrkes- samt högscoleingenjörsutbildningar finns det en risk för att ökningen är något överskattad, se tidigare resonemang om möjlig felkälla beroende på kategoriseringen/omkodningen av utbildningarna.

Antalet reservplacerade till läkar- och sjuksköterskeutbildningar har ökat med 9 respektive 24 procent från ht 2010 till ht 2015.

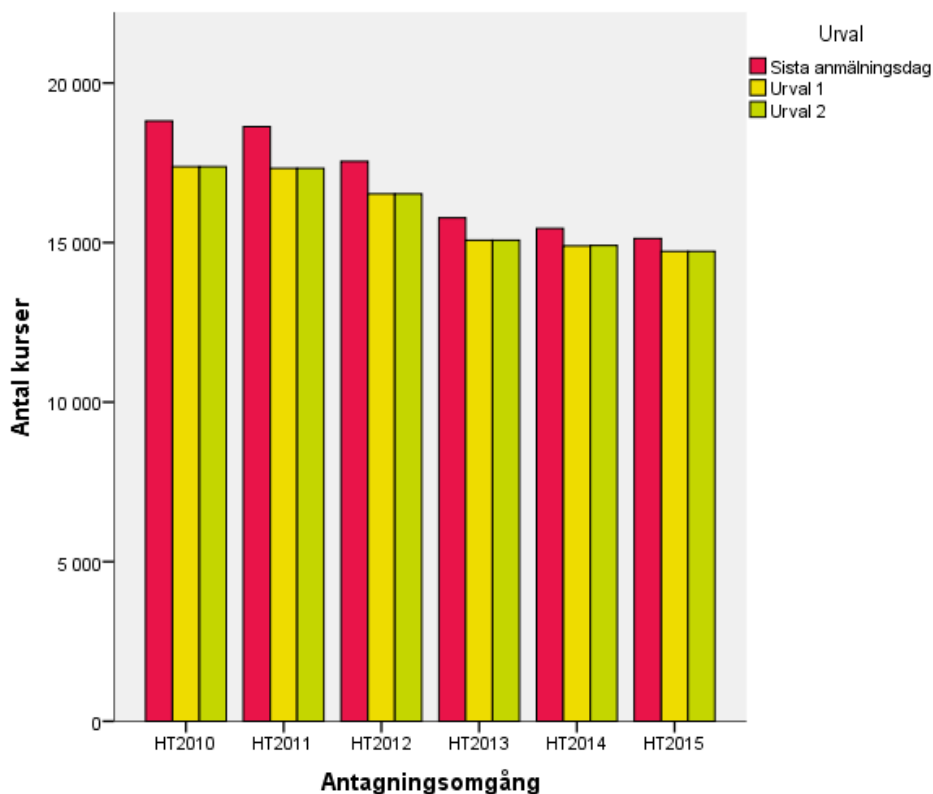


## Förändringar i utbildningsutbudet ht 2010 – ht 2015

Förändringar i utbildningsutbudet undersöks både på en generell nivå och på en mer specifik nivå, med fokus på vissa utvalda utbildningar som leder till yrkesexamina.

### Antal kurser och program ht 2010 – ht 2015

Figur 25. Antal kurser vid sista anmälningssdag, första och andra urvalet ht 2010 – ht 2015



Här ingår inte inställda utbildningar.

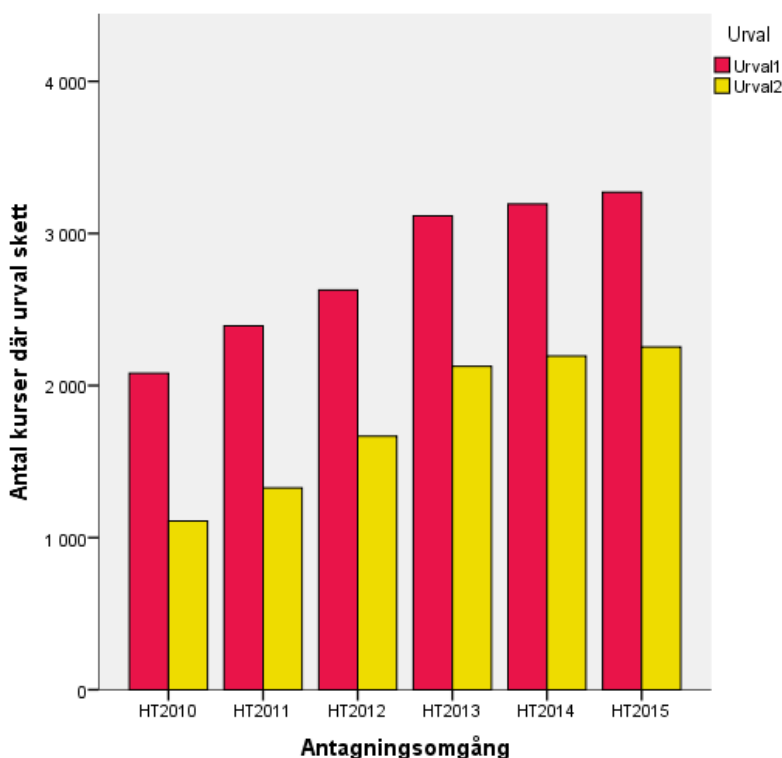
Utbudet av kurser möjliga att söka sista anmälningssdag har stadigt minskat sedan 2010. Av figuren ovan framgår att antalet kurser under hela perioden fallit med 15 procent, där den största minskningen inträffat mellan ht 2011 och ht 2012, respektive ht 2012 och ht 2013. Antalet kurser vid första och andra urvalet är detsamma och genomgående mindre än antalet vid sista anmälningssdag. Antalet kurser har varit omkring fem procent färre i första urvalet än vid sista anmälningssdag, men skillnaden i antal kurser mellan sista anmälningssdag och första urvalet har blivit mindre och mindre under perioden.

Att antalet kurser blir färre närmare det första urvalet är inte konstigt. Beslutet att ge en viss kurs vid ett visst tillfälle fastställs ofta av lärosätet långt innan det är aktuellt med anmälan och mycket kan hända på vägen. Det sannolikt vanligaste skälet att besluta att inte ge en kurs är att det saknas (behöriga) sökande. Ungefär en vecka före det första urvalet ställs ett stort antal kurser in, vilket indikerar att lärosätet har haft tid att ta emot och bedöma de ansökningar som eventuellt gjorts till utbildningen och därefter fastställt att underlaget för att ge utbildningen inte är tillräckligt. Att det ställs in utbildningar på grund av lågt söktryck indikerar att det finns en brist i matchningen mellan vad som

erbjuds och det som efterfrågas. Att skillnaden i antalet kurser vid sista anmälningssdag och vid första urvalet har minskat under perioden kan indikera att lärosätena har blivit bättre på att matcha sitt kursutbud till vad de blivande studenterna efterfrågar.

Att det antal kurser som verkligen erbjuds har minskat sedan hösten 2010 har många orsaker. Tillfälligt utökade anslag gjorde att utbildningsutbudet nådde för jämförelseperioden sin toppnivå hösten 2010. Ökningen sammanfaller med regeringens dåvarande tidsbegränsade utbyggnad av högskolan, som gjordes av lågkonjunkturskäl. Minskningarna kan också till viss del bero på sådana saker som att ett lärosäte kan välja att inte lägga antagningen av vissa utbildningar i antagningssystemet eller att ett lärosäte av olika skäl kan avstå från att anta till kurser under en termin.

Figur 26. Antal kurser med konkurrens i första och andra urvalet ht 2010 – ht 2015



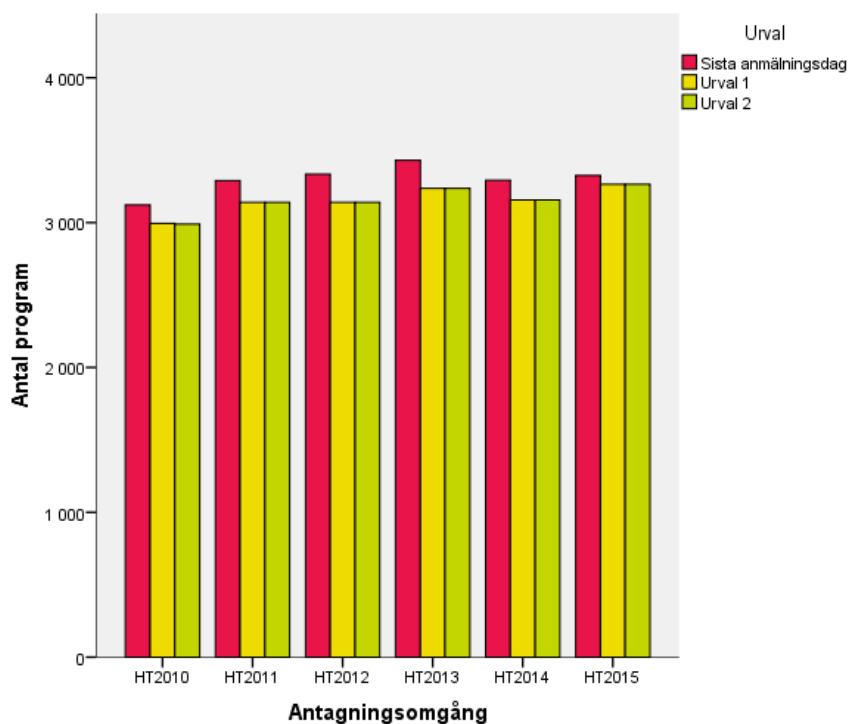
Här ingår inte inställda utbildningar.

Vad gäller kurser med konkurrens under samma tidsperiod framträder en tydlig trend som skiljer sig från den som syns för det totala antalet kurser (figur 26). Antalet kurser med konkurrens utgör en relativt liten andel av alla kurser som ges. Dock har andelen ökat successivt under den studerade perioden, i första urval från 12 till 22 procent och i andra urvalet från 6 till 15 procent.

Antalet sökande har under perioden ökat i en större omfattning än antalet utbildningar med konkurrens. En förklaring till skillnaden är sannolikt att anmälningarna till kurserna inte fördelas jämnt över det befintliga utbudet, varför de redan populära kurserna får en större del av kakan. Små justeringar kan göra att det kvarstår en handfull reserver under en antagningsomgång till en kurs för att ett år senare inte finnas några reserver alls.<sup>4</sup>

<sup>4</sup> Det finns exempel där samma utbildning under perioden kunnat erbjuda allt från 30 till 999 sökande plats till de 30 platser det i slutändan finns i lärosalen.

Figur 27. Antal program vid sista anmälningssdag, första och andra urvalet ht 2010 – ht 2015

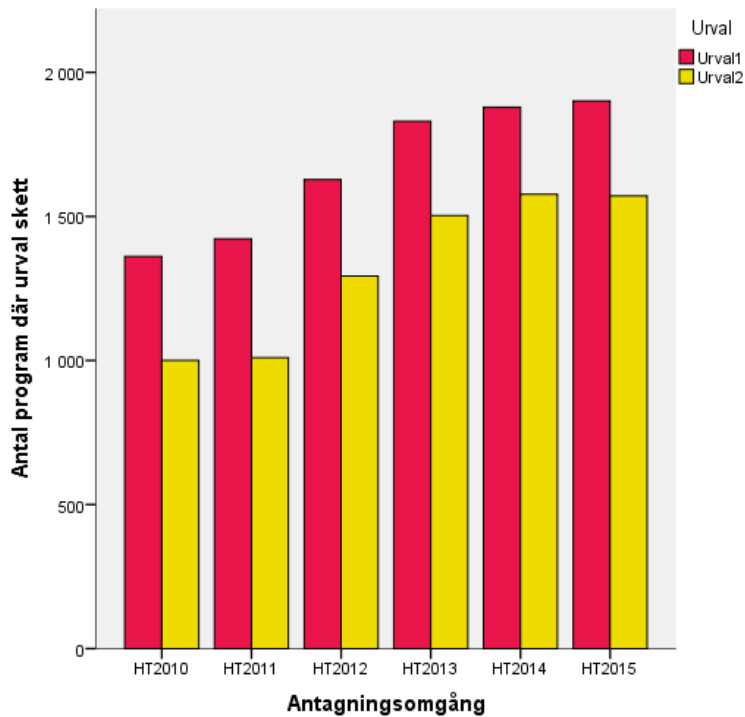


Innehåller inte inställda utbildningar.

Förändringar i antalet program som erbjuds uppvisar en annan trend än antalet kurser som erbjuds, och det faktiska antalet är mycket lägre vad gäller program. Sammantaget har utbildningsutbudet blivit mer programinriktat under perioden.

Av figuren ovan framgår att det var nio procent fler program som erbjöds ht 2015 än ht 2010 och att antalet har gått upp med tre procent mellan ht 2014 och ht 2015. Det är endast smärre förändringar under en antagningsomgång och det är endast ett fåtal program som ställs in från sista anmälningssdag till första urvalet.

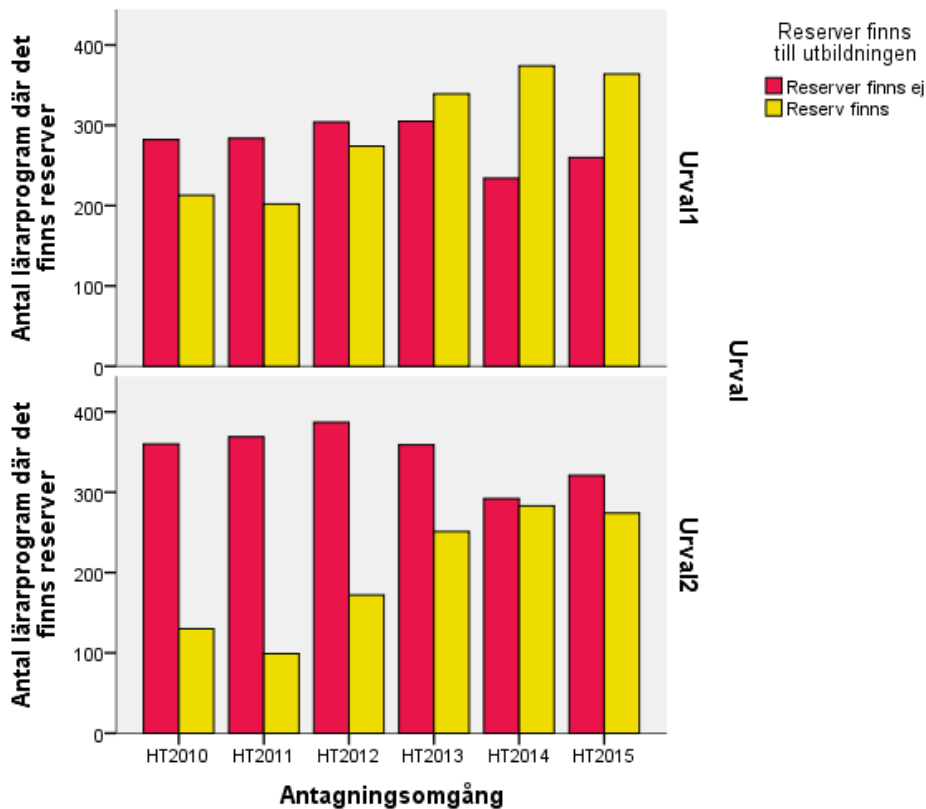
Figur 28. Antal program med konkurrens i första och andra urvalet ht 2010 – ht 2015



Här ingår inte inställda utbildningar

Andelen program där det råder konkurrens, där det finns reservplacerade, utgör en betydligt större andel av programutbudet än vad som är fallet med kurser med konkurrens (figur 28). Andelen program med konkurrens har under perioden ht 2010 – ht 2015 i det första urvalet ökat från 45 procent till 58 procent och i det andra urvalet från 33 procent till 48 procent. Till skillnad från vad som är fallet med kurser så är lärosätena i regel mer försiktiga att erbjuda fler sökande plats än det reellt finns utrymme för (överintag). Ett erbjudande om plats på en programutbildning är ett betydligt mer långtgående åtagande än för en kurs, varför överintag till program är mindre vanligt.

Figur 29. Antal lärarprogram med konkurrens i första och andra urvalet ht 2010 – ht 2015



När det gäller antal program med konkurrens inom vissa utbildningar som leder till yrkesexamina ser man en tydlig trend att antalet program med reserver ökar över tiden. Att antalet ökar beror främst på ett allmänt ökat intresse för att studera i högskolan, primärt på programutbildning.

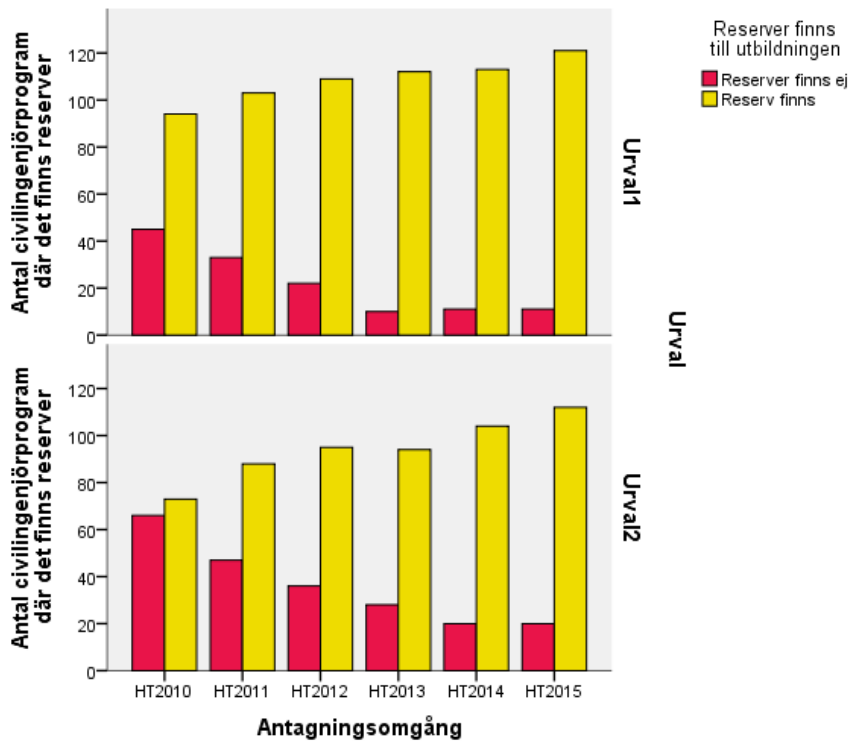
Antalet lärarprogram med konkurrens har ökat både i första och andra urvalet från ht 2010 till ht 2014, men minskat något ht 2015 (figur 29). Sett över hela perioden har andelen lärarprogram med konkurrens i första urvalet ökat från 43 till 58 procent av alla lärarprogram och i andra urvalet ökat från 27 till 46 procent. En viss överskattning av förändringen av antalet lärarprogram kan befaras då en möjlig felkälla är att hämtningen av information om lärarprogrammen är optimerad för ht 2014. Det finns risk för att några lärarprogram längre tillbaka i tiden har missats.

Att lärarprogram har blivit mer konkurrensutsatta är ett tecken på att utbildningarna blivit mer populära. Dessa utbildningar tillhör den grupp av utbildningar som bland annat Statistiska centralbyrån (SCB)<sup>5</sup> och Universitetskanslersämbetet (UKÄ)<sup>6</sup> pekat ut som utbildningar med mycket goda framtida arbetsmarknadsutsikter. För flertalet med lärarexamen förväntas arbetsmarknaden vara mycket god det närmaste decenniet. Möjligen kan detta ha bidragit till att fler söker dessa utbildningar.

<sup>5</sup> Statistiska centralbyrån, "Trender och prognoser 2014".

<sup>6</sup> Universitetskanslersämbetet, "Högskoleutbildningarna och arbetsmarknaden", 2015:5 R.

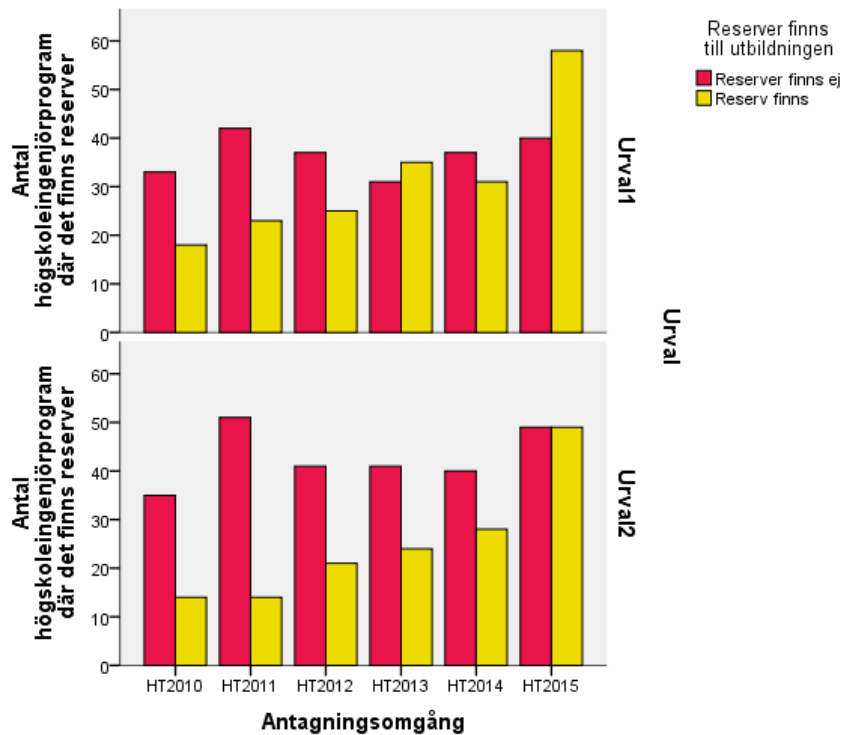
Figur 30. Antal civilingenjörprogram med konkurrens i första och andra urvalet ht 2010 – ht 2015



Antalet civilingenjörprogram med konkurrens har ökat både i första och andra urvalet från ht 2010 till ht 2015 (figur 30). Andelen civilingenjörprogram med konkurrens har i första urvalet ökat från 68 till 92 procent av alla civilingenjörprogram och i andra urvalet ökat från 53 till 85 procent.

Att civilingenjörprogram har blivit mer konkurrensutsatta är ett tecken på att utbildningarna blivit mer populära. Dessa utbildningar tillhör den grupp av utbildningar som SCB och UKÄ pekat ut som utbildningar med goda framtida arbetsmarknadsutsikter. För dem med civilingenjörsexamen förväntas arbetsmarknaden vara relativt god det närmaste decenniet. Möjligen kan detta ha bidragit till att fler söker dessa utbildningar.

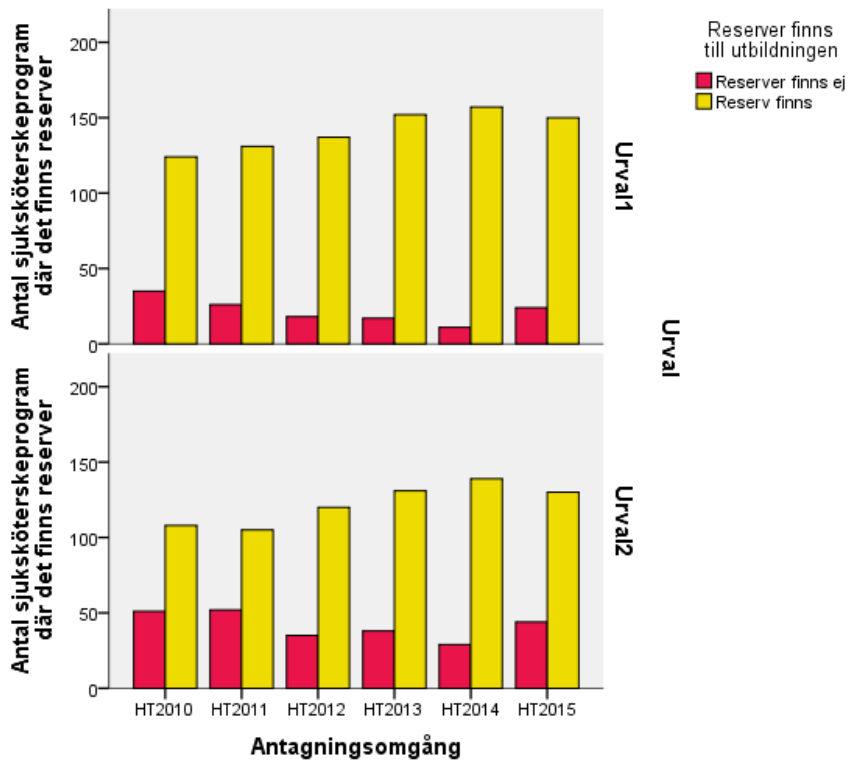
Figur 31. Antal högskoleingenjörprogram med konkurrens i första och andra urvalet ht 2010 – ht 2015



Antalet högskoleingenjörprogram med konkurrens har också ökat de senaste åren, men andelen program med konkurrens av samtliga högskoleingenjörprogram är väsentligt lägre än bland civilingenjörprogram (figur 31). Uppgifterna för ht 2015 är emellertid inte helt jämförbara med tidigare års höstar på grund av att det innevarande höst är betydligt fler utbildningar som kodats som högskoleingenjörutbildningar än tidigare. Med detta i minne så var det i första urvalet en nedgång i antalet program med konkurrens mellan ht 2013 och ht 2014, men i andra urvalet har antalet program med konkurrens ökat succesivt sedan ht 2010.

Under perioden ht 2010 till ht 2015 har andelen högskoleingenjörprogram med konkurrens i första urvalet ökat från 35 till 59 procent av alla och i andra urvalet ökat från 29 till 50 procent. Att högskoleingenjörprogram har blivit mer konkurrensutsatta är ett tecken på att utbildningarna blivit mer populära. Examinerade från dessa utbildningar har enligt SCB och UKÄ relativt goda framtida arbetsmarknadsutsikter. För dem med högskoleingenjörsexamen förväntas arbetsmarknaden vara balanserad det närmaste decenniet. Möjligen kan detta ha bidragit till att fler söker dessa utbildningar.

Figur 32. Antal sjuksköterskeprogram med konkurrens i första och andra urvalet ht 2010 – ht 2015

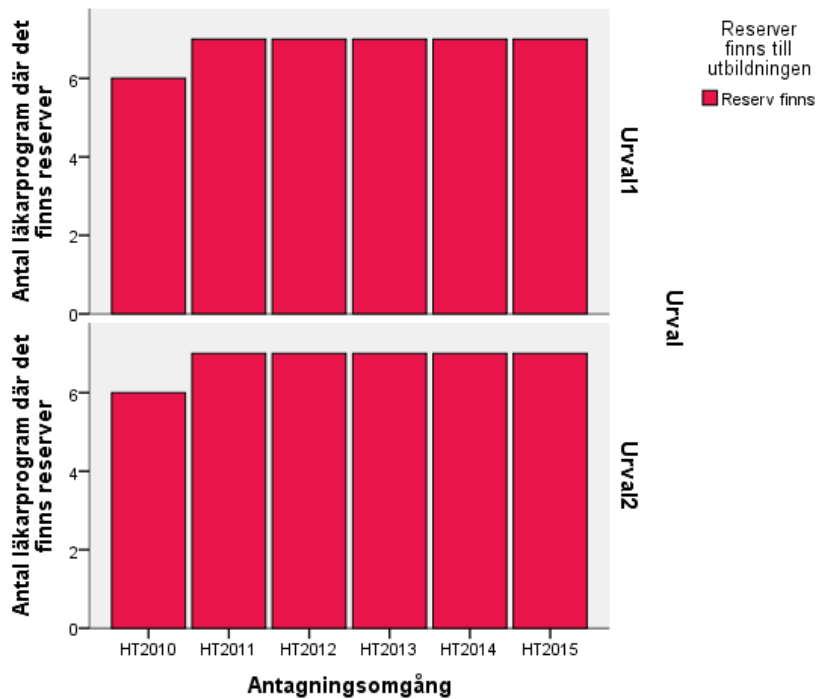


Sjuksköterskeprogrammen har till övervägande delen haft konkurrens vid samtliga undersökta år och skillnaden mellan det första och andra urvalet har varit nära 10 procentenheter under hela perioden (figur 32). Andelen sjuksköterskeprogram med konkurrens har varierat mellan 78 och 93 procent i det första urvalet och mellan 68 och 83 procent i det andra urvalet från ht 2010 till ht 2015.

Även sjuksköterskeutbildningar tillhör gruppen av utbildningar som pekas ut som utbildningar ledande till yrken med relativt goda framtida arbetsmarknadsutsikter.



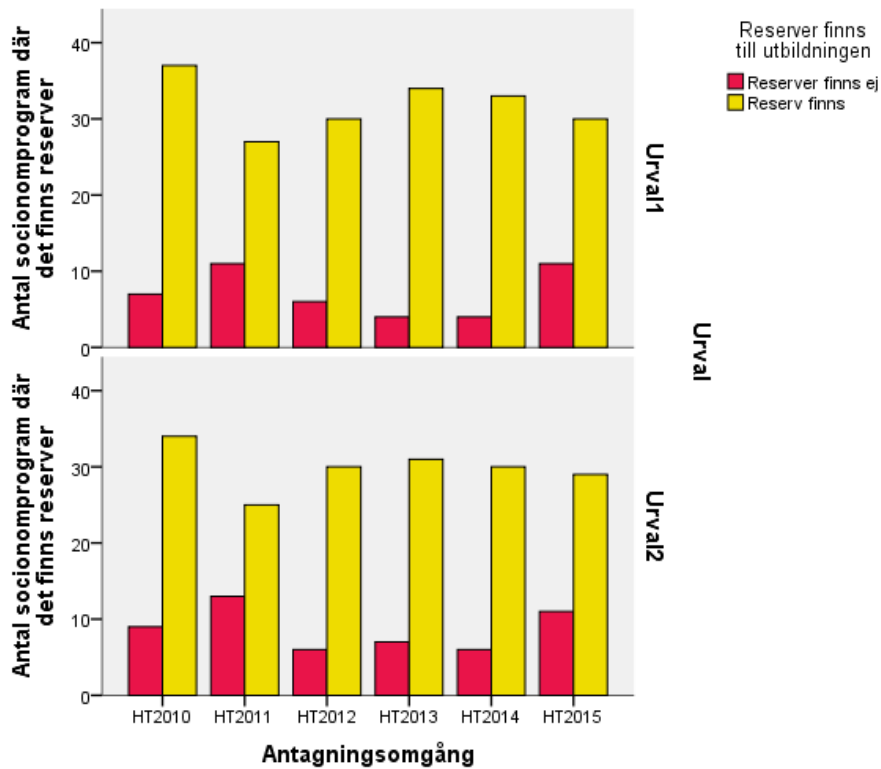
Figur 33. Antal läkarprogram med konkurrens i första och andra urvalet ht 2010 – ht 2015



Läkarprogrammen har haft konkurrens under hela den undersökta perioden (figur 33). Söktrycket har varit tämligen konstant, med en viss minskning under det senaste året. Det är inte ovanligt att den som söker till läkarutbildningen söker till samtliga lärosäten som erbjuder utbildningen.

Trots att läkarutbildningen byggts ut med över 50 procent sedan slutet av 00-talet har konkurrensen bestått. Det är ett tecken på att läkarutbildning för de sökande är en av de mest eftertraktade utbildningarna där det krävs att den sökande har mycket höga meriter för att ha chans att bli antagen. För dem som påbörjar en läkarutbildning ht 2015 bedöms efterfrågan på arbetsmarknaden vara god det närmaste decenniet.

Figur 34. Antal socionomprogram med konkurrens i första och andra urvalet ht 2010 – ht 2015



Socionomprogrammen har till övervägande delen haft konkurrens under jämförelseperioden och skillnaden mellan det första och andra urvalet är marginell, i likhet med sjuksköterskeprogrammen (figur 34). Andelen socionomprogram med konkurrens har varierat mellan 71 och 89 procent i det första urvalet och mellan 66 och 83 procent i det andra urvalet.

Att andelen program med konkurrens minskat ht 2015 kan till viss del hänga samman med att antalet socionomprogram ökat från 36 till 40 och att även antalet antagna ökat något mellan ht 2014 och ht 2015. Examinerade från socionomutbildningar tillhör emellertid gruppen examinerade som SCB och UKÄ bedömer att det kan komma att finnas ett överskott av på arbetsmarknaden framöver.

# Andelen antagna 19-åringar ökar ht 2015

## Bakgrund

I samband med den nya gymnasieskolan (se Prop. 2008/09:199) som infördes hösten 2011 infördes en gymnasieexamen samt en ny betygsskala (A–F). Den ursprungliga tanken var att sökande till högskoleutbildning med gymnasieexamen skulle delta i urvalet i samma grupp som sökande med äldre betyg. Med en gemensam urvalsgrupp för sökande oavsett betygssystem befarades att det skulle bli svårare för eleverna med gymnasieexamen att antas, eftersom de sannolikt skulle ha svårare att nå det högsta betyget (A) då antalet steg i betygsskalan blev fler.

Mot den bakgrunden beslöt<sup>7</sup> regeringen den 27 juni 2013 att behöriga sökande med gymnasieexamen ska konkurrera i den ordinarie betygsgruppen, BI, och dessutom i en ny egen urvalsgrupp, Blex. Syftet med förändringen var att sökande från den nya gymnasieskolan inte skulle *missgynnas* i antagningen. Beslutet gäller under en övergångsperiod om tre år för antagning till högskolan från höstterminen 2014 till vårterminen 2017. Därefter ska sökanden med nya och gamla betyg ingå i samma grupp.

## Platsfördelningen mellan urvalsgrupper

Platserna på en utbildning fördelas efter antalet behöriga sökande i respektive grupp. Sedan behöriga sökande fördelats över grupperna BI och BII samt Blex, där sökande med gymnasieexamen inte genererar platser till grupp BI, ska en tredjedel av platserna i grupp BII föras över till grupp BI och Blex och fördelas dem emellan i förhållande till antalet behöriga sökande i de två grupperna. Avgörande är som tidigare antalet behöriga sökande i respektive grupp.

Urvalsgruppen Blex infördes hösten 2014 och fick relativt få platser eftersom det nästan utslutande var behöriga sökande 19-åringar (födda 1995) med gymnasieexamen som genererade platser till den. Detta förhållande bidrog till att unga sökande (med gymnasieexamen) antogs i lägre utsträckning hösten 2014. Hösten 2015 genererades nästan dubbelt så många platser till Blex genom att gruppen behöriga sökande förutom födda 1995 (20 år gamla ht 2015) också inkluderade sökande 19-åringar födda 1996.

## Inledning

I en UHR-rapport<sup>8</sup> publicerad hösten 2014 framkom att meritvärdena för sökande med gymnasieexamen var lägre än för dem med äldre betyg. Det medförde att de hösten 2014 inte antogs till läkarutbildning i den utsträckning som kunde förväntas, fastän den nya

<sup>7</sup> SFS 2013:695

<sup>8</sup> Antagning till högre utbildning höstterminen 2014. Beskrivning av antagningsomgångarna och trender i antagningsstatistiken, Universitets- och högskolerådet, ISBN 978-91-7561-008-5.

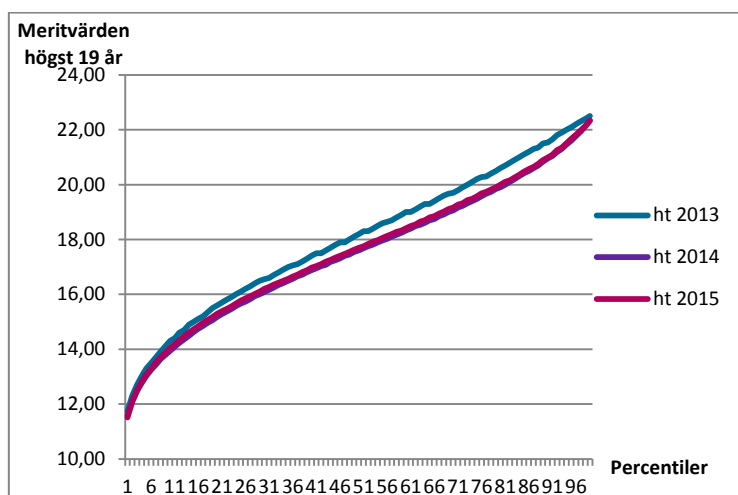
urvalsgruppen Blex införts. I en UHR-rapport<sup>9</sup> publicerad våren 2015 framkom att meritvärdena för sökande med gymnasieexamen också var lägre i vårantagningen till ytterligare några utbildningar med hög konkurrens, men att meritvärdena var högre eller lika höga till några utbildningar med lägre konkurrens. Sammantaget är det ändå tydligt att meritvärdena sjönk bland de yngsta sökande, men att deras möjligheter att bli antagna påverkats på olika sätt beroende på vilken utbildning de sökt till. Till de utbildningar som det krävdes mycket höga meritvärden för att antas till sjönk de ungas chanser. Däremot föreföll deras chanser att bli antagna till utbildningar med lite lägre konkurrens ha ökat.

Avsikten i det följande är att studera om mönstret med lägre meritvärden för sökande med gymnasieexamen kvarstår i höstantagningen 2015, och även om och på vilket sätt antagningsmöjligheterna påverkats för de yngsta högst 19 år gamla sökande i relation till 20-åriga, minst 21-åriga respektive sökande utan svenskt personnummer. Som mått på konkurrens används här de sökandes meritvärden.

## Meritvärdena ht 2015 jämfört med ht 2013 och ht 2014

Med meritvärde avses det värde den sökande konkurrerar med i respektive urvalsgrupp. I Blex och BI kan detta värde aldrig överstiga 22,50. Av tidigare UHR-rapport framgick att meritvärdena för unga sökande med nästan uteslutande gymnasieexamen var lägre ht 2014 än ht 2013, och att de var lägre vt 2015 än vt 2014. Mönstret kvarstår när de högst 19 år gamla sökandes meritvärden<sup>10</sup> till ht 2015 jämförs med ht 2013.

**Figur 35. Fördelningen (percentiler) av meritvärden vid första urvalet bland behöriga högst 19 år gamla sökande ht 2013 till ht 2015**



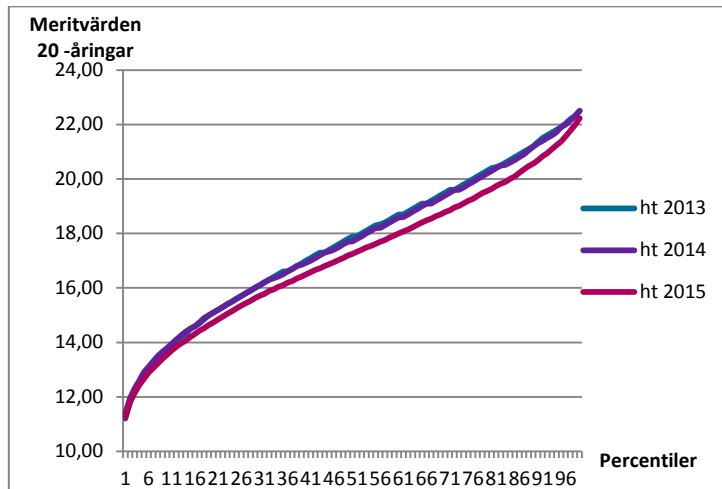
Figur 35 visar att skillnaden i fördelningen av meritvärden för de högst 19 år gamla sökande är påtaglig mellan ht 2013 och ht 2014, men att fördelningen är nära nog identisk ht 2014 och ht 2015 (linjerna överlappar). Uttryckt på ett annat sätt så är det efter ht 2013 färre högst 19-åriga sökande som uppnår de högsta meritvärdena. Att spridningen i betygen skulle öka var också en av målsättningarna med införandet av den nya betygsskalan, och det målet kan konstateras vara uppnått. Under perioden ht 2010 till

<sup>9</sup> Antagning till högre utbildning vårterminen 2015. Beskrivning av antagningsomgångarna och trender i antagningsstatistiken, Universitets- och högskolerådet, ISBN 978-91-7561-015-3.

<sup>10</sup> Maxvärdet i urvalsgruppen för individen i aktuell antagningsomgång, urvalsgrupp BI respektive Blex.

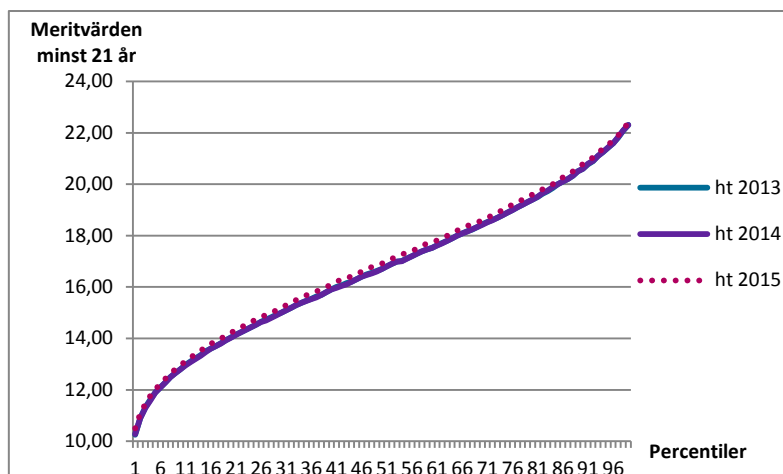
ht 2013 var det mellan 27 och 28 procent av de sökande 19-åringarna som hade ett meritvärde på 20,00 eller högre. Ht 2014 och ht 2015 är meritvärdena väsentligt lägre, då omkring 20 procent av högst 19-åriga sökande hade meritvärden på 20,00 eller högre. Det är en minskning med omkring åtta procentenheter.

**Figur 36. Fördelningen (percentiler) av meritvärden vid första urvalet bland behöriga 20-åriga sökande ht 2013 till ht 2015**



Figur 36 visar att skillnaden i fördelningen av meritvärden för 20 år gamla sökande följer samma mönster som för 19-åriga sökande, men med ett års fördröjning. Det som följt av att ht 2015 i princip var första gången som det fanns 20 år gamla sökande med gymnasieexamen. Fördelningen är nära nog identisk ht 2013 och ht 2014, men är påtaglig lägre ht 2015 än ht 2014. Ht 2013 och ht 2014 var det mellan 24 och 25 procent av de sökande 20-åringarna som hade ett meritvärde på 20,00 eller högre. Ht 2015 är meritvärdena väsentligt lägre, då hade 17 procent av 20-åriga sökande meritvärden på 20,00 eller högre. Det är en minskning med omkring åtta procentenheter.

**Figur 37. Fördelningen (percentiler) av meritvärden vid första urvalet bland behöriga minst 21-åriga sökande ht 2013 till ht 2015**

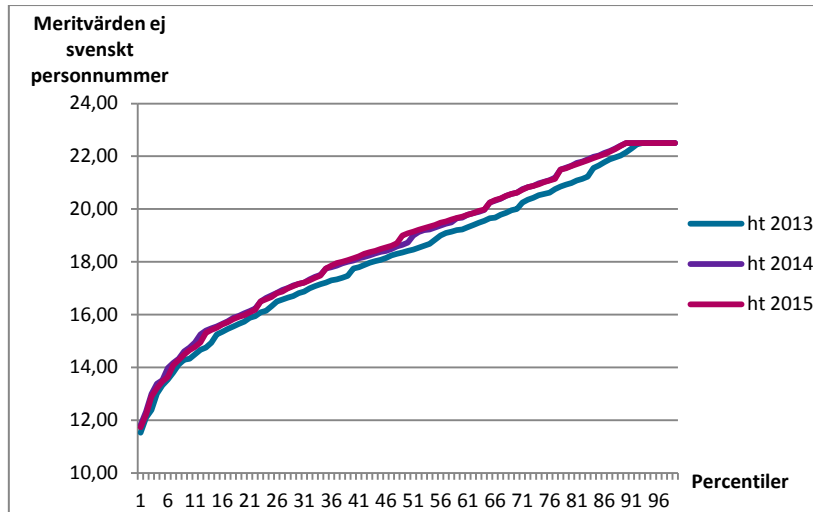


Figur 37 visar att fördelningen av meritvärden bland sökande minst 21 år gamla inte sjunkit alls ht 2013 till ht 2015. Det är förväntat eftersom det under perioden inte har skett några förändringar i betygssystemet som påverkar dessa sökande i någon större

omfattning. Däremot har det skett en liten, men ändå tydlig ökning av meritvärdena ht 2015 jämfört med ht 2013 och ht 2014 (de två sistnämnda terminerna är helt överlappande). Det är sannolikt en effekt av att också äldre sökande, med betyg enligt kursplaner tidigare än 1992, från hösten 2015 får meritvärdeskompensation.

Ht 2013 och ht 2014 var det 16 procent av de sökande minst 21 år gamla som hade ett meritvärde på 20,00 eller högre. Ht 2015 är meritvärdena något högre, då hade 17 procent av de meritvärden på 20,00 eller högre. Det är en ökning med en procentenhet.

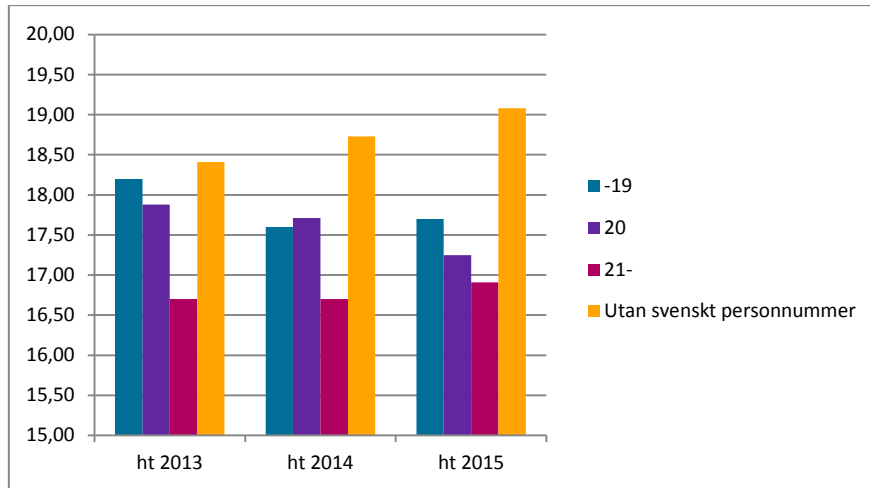
**Figur 38. Fördelningen (percentiler) av meritvärden vid första urvalet bland behöriga sökande utan svenskt personnummer ht 2013 till ht 2015**



Figur 38 visar att fördelningen av meritvärden bland sökande utan svenskt personnummer (ålder okänd) ökat för varje termin under perioden. Att fördelningen av meritvärden höjts hänger samman med att antalet sökande ökat påtagligt och att dessa sökande i stor utsträckning söker till utbildningar med hög konkurrens till vilka det krävs mycket höga meritvärden för att antas. Det är således en selekterad grupp av sökande som har höga betyg. Denna grupp sökande har de högsta meritvärdena av samtliga studerande grupper. Både ht 2014 och ht 2015 hade 36 procent av de sökande utan svenskt personnummer ett meritvärde på 20,00 eller högre och en så stor andel som 11 procent hade det maximala meritvärdet 22,50.

För att illustrera de olika gruppernas utveckling sammantaget presenteras nedan enbart de sökandes medianmeritvärde ht 2013 till ht 2015.

**Figur 39. Medianmeritvärdet vid första urvalet bland behöriga sökande högst 19 år, 20 år, minst 21 år och utan svenskt personnummer ht 2013–ht 2015. Notera den kapade skalan.**



Figur 39 visar att utvecklingen av meritvärden skiljer sig år mellan de olika sökandegrupperna. Under hela perioden har meritvärdena varit högst för de utan svenskt personnummer. Av de grupper med känd ålder är meritvärdena ht 2013 som sig bör högst för högst 19 år gamla sökande, eftersom de med bäst meritvärden i denna åldergrupp ännu inte hunnit påbörja studier. Därefter faller meritvärdena med stigande ålder. Men ht 2014 var meritvärdena högre bland 20-åringarna än bland högst 19 år gamla till följd av att meritvärdena då sjönk för högst 19 år gamla med gymnasieexamen som en effekt av de nya betygen. Ht 2015 är ordningen återställd, då meritvärdena minskat för 20-åringarna på samma sätt som de gjorde för högst 19 år gamla ht 2014, vilket är självklart eftersom det är samma årskull (födda 1995). Samtidigt har meritvärdena för minst 21 år gamla först varit oförändrade för att sedan öka något, medan de ökat varje termin för de utan svenskt personnummer. Sammantaget har skillnaderna i meritvärden mellan grupperna med känd ålder minskat, medan skillnaden mellan åldersgrupperna och de utan svenskt personnummer ökat påtagligt.

Det konstaterade tappet i högst 19-åriga sökandes meritvärden ht 2014 innebar att de då inte stod sig lika väl i konkurrensen till utbildningar där det krävdes höga meritvärden för att antas. I figur 39 framgår att högst 19-åriga sökande ht 2015 återigen hade högre meritvärden än sökande 20 år och äldre. Om deras chanser att antas förbättrats ht 2015 kan vi få svar på genom att börja med att studera hur stor andel av de sökande som antagits.

## Andel antagna totalt

Tabell 3: Andel av behöriga sökande som antagits till utbildning ht 2013–ht 2015, uppdelat efter ålder

Åldersgrupp	Andel av de sökande i gruppen som antagits		
	ht 2013	ht 2014	ht 2015
19 år eller yngre	73 %	71 %	74 %
20 år	73 %	72 %	74 %
21 år eller äldre	72 %	70 %	72 %
Utan svenskt personnummer	75 %	72 %	72 %

Omkring tre av fyra behöriga sökande har antagits och generellt sett så har det inte varit så stora skillnader mellan de olika sökandegrupperna, eller förändringar över tid, i hur stor andel av samtliga behöriga sökande som antagits i första urvalet. Det går dock att ana effekter, om än små sådana på totalnivå, av den nya betygskalan på de yngstas möjligheter att antas. Av de högst 19-åriga sökande ht 2013 antogs 73 procent, ht 2014 sjönk andelen till 71 procent, men ht 2015 har den ökat till 74 procent.

Att rörelserna är små hänger samman med att här ingår alla typer av utbildningar (kurser och program inom olika ämnesområden, på hel- och deltid samt med undervisning på campus och/eller distans), som attraherar olika sökandegrupper och som har varierande söktryck. För att få en bättre uppfattning om antagningschanserna förändrats studeras ett antal program till vilka det krävs höga meritvärden för att bli antagen, eftersom det främst är till sådana utbildningar effekten av lägre meritvärden för de med gymnasieexamen har störst betydelse.

## Andel antagna till läkarutbildning

Tabell 4: Andel av behöriga sökande som antagits till läkarutbildning ht 2013–ht 2015, uppdelat efter ålder

Åldersgrupp	Andel av de sökande i gruppen som antagits		
	ht 2013	ht 2014	ht 2015
19 år eller yngre	15 %	11 %	15 %
20 år	12 %	12 %	12 %
21 år eller äldre	14 %	12 %	14 %
Utan svenskt personnummer	23 %	38 %	43 %

Ht 2013 var det 15 procent av de sökande högst 19 år gamla som antogs till läkarprogram, andelen minskade till 11 procent ht 2014 och steg till 15 procent ht 2015. För 20-åringarna var andelen densamma samtliga terminer, 12 procent, medan andelen för 21 år och äldre minskat från 14 till 12 procent för att sedan öka till 14 procent. Gruppen utan svenskt personnummer är den enda sökandegruppen som ökat andelen antagna under hela perioden, och ökningen är kraftig, från 23 via 38 till 43 procent ht 2015. Denna sökandegrupp är dock liten i antal räknat. Den enda grupp som inte antagits i större



utsträckning ht 2015 än ht 2014 är 20-åringarna. Det innebär att relativt sett har den årskullen (födda 1995) antagits i lägre utsträckning än övriga grupper. Det är samma årskull som i lägre utsträckning antogs till läkarutbildning som högst 19 år gamla ht 2014.

Helt klart är att andelen antagna 19 år eller yngre ökat ht 2015, men har de ökat mer eller mindre än andra grupper? För att besvara den frågan studeras hur stor andel av de sökande som var högst 19 år eller yngre respektive hur stor andel de utgjorde av de antagna, och kvoten däremellan (tabell 5).

Ht 2014 var drygt 30 procent av de sökande till läkarutbildning högst 19 år gamla, men de utgjorde 27 procent av de antagna. Kvoten mellan andelen antagna och andelen sökande var 0,90, vilket innebär att de då antogs i lägre utsträckning än i genomsnitt av samtliga sökande till läkarutbildning (1,00). Ht 2015 utgjorde de nära 25 procent av de sökande och drygt 25 procent av de antagna. Kvoten mellan andelen antagna och andelen sökande var 1,03, vilket innebär att de antogs i något högre utsträckning än i genomsnitt. De stod sig alltså bättre i konkurrensen i år än förra året. Sannolikt har detta att göra med att gruppen behöriga sökande som genererar platser till urvalsgruppen Blex är nästan dubbelt så stor ht 2015 (i huvudsak födda 1995 och 1996) som den var ht 2014 (födda 1995) och att Blex därmed fått fler platser. Detta förhållande har gynnat de högst 19 år gamla sökande (i huvudsak födda 1996), med bättre meritvärden än 20-åringarna födda 1995 (se figur 39), vilket bidragit till att högst 19 år gamla sökande antagits i större utsträckning ht 2015 än ht 2014. Lite förenklat kan det uttryckas som att 95-orna genererat platser åt 96-orna ht 2015.

**Tabell 5: Åldersfördelning bland behöriga sökande respektive antagna till läkarprogram i urval 1 ht 2013–ht 2015 samt kvoten mellan andel antagna och andel sökande**

Program		Arkitekt			Läkare			Psykolog			Tandläkare			Veterinär		
Termin		ht-13	ht-14	ht-15	ht-13	ht-14	ht-15	ht-13	ht-14	ht-15	ht-13	ht-14	ht-15	ht-13	ht-14	ht-15
19 år eller yngre	% av sök	29 %	25 %	22 %	29 %	30 %	25 %	20 %	20 %	16 %	31 %	30 %	27 %	28 %	28 %	23 %
	Ant/Sök	0,68	0,59	0,60	1,06	0,90	1,03	0,63	0,63	0,67	0,87	0,77	0,89	0,90	1,06	1,05
20 år	% av sök	21 %	20 %	18 %	18 %	17 %	17 %	17 %	16 %	15 %	21 %	19 %	19 %	19 %	19 %	18 %
	Ant/Sök	0,81	0,74	0,71	0,85	0,98	0,81	0,79	0,69	0,82	0,67	0,80	0,79	0,85	0,89	0,60
21 år eller äldre	% av sök	48 %	54 %	59 %	51 %	51 %	55 %	62 %	63 %	67 %	47 %	49 %	53 %	51 %	52 %	57 %
	Ant/Sök	1,22	1,26	1,22	1,00	0,98	0,94	1,16	1,13	1,09	1,19	1,15	1,08	1,00	0,94	0,99
Utan svenskt personnummer	% av sök	1 %	1 %	2 %	2 %	2 %	3 %	1 %	1 %	2 %	1 %	2 %	2 %	1 %	2 %	2 %
	Ant/Sök	2,79	2,13	1,59	1,63	3,04	2,93	1,64	3,94	2,15	2,26	3,13	2,49	4,95	3,12	3,83

För 20-åriga sökande till läkarutbildning var mönstret det omvända ht 2015. Då utgjorde de 17 procent av de sökande, men knappt 14 procent av de antagna. Kvoten mellan andelen antagna och andelen sökande var 0,81 för 20-åringarna, vilket indikerar att de antogs i lägre utsträckning än genomsnittet. Ht 2014 var kvoten 0,98 och alltså har kvoten minskat påtagligt ht 2015.

Hösten 2015 antogs högst 21 år eller äldre sökande i något lägre utsträckning än hösten 2014. Gruppen utan svenskt personnummer antogs till läkarutbildning i närmast extremt mycket högre utsträckning än någon av de andra åldersgrupperna oavsett termin, även om kvoten minskade något mellan ht 2014 och ht 2015. En förklaring kan vara att dessa sökande är få, men har väldigt höga betyg (som dessutom meritvärderas i förhållande till den gamla fyrgradiga betygsskalan) och när sökande med svenska "toppbetyg" inte i

samma utsträckning konkurrerar om platserna i grupp B1 så sker en ökad antagning i gruppen utan svenskt personnummer.

Även bland unga sökande till tandläkarutbildning återfinns läkarutbildningsmönstret, med högre antagningskvot ht 2015 än hösten 2014, och mycket hög antagningskvot för dem utan svenskt personnummer. Mönstret är inte detsamma för unga sökande till arkitekt- och psykologutbildningar, där är kvoten en bit under 1,00 båda terminerna, men till dessa utbildningar har de utan svenskt personnummer varit extremt mycket överrepresenterade bland de antagna under hela perioden.

Mönstret för veterinärutbildning skiljer sig från övriga utbildningar. Här har högst 19 år gamla sökande antagits i något högre utsträckning än genomsnittet både ht 2014 och ht 2015. Däremot har 20-åringarna antagits i klart lägre utsträckning ht 2015 än ht 2014. Det gäller för övrigt samtliga utbildningar utom psykologutbildningar.

## Syntes

Sammantaget är det ändå tydligt att de yngsta sökandes meritvärden ht 2015 är ungefär desamma som ht 2014, men att deras möjligheter att bli antagna ökat till flera utbildningar till vilka det krävs höga meritvärden för att antas. Sannolikt har detta att göra med att gruppen behöriga sökande som genererar platser till urvalsgruppen Blex är nästan dubbelt så stor ht 2015 (i huvudsak födda 1995 och 1996) som den var ht 2014 (födda 1995) och att urvalsgruppen Blex därmed fått fler platser. Detta förhållande har gynnat de högst 19 år gamla sökande (i huvudsak födda 1996), med bättre meritvärden än 20-åringarna födda 1995. Lite förenklat kan det uttryckas som att 1995-orna ht 2015 genererat platser på högmeritutbildningar åt 1996-orna. Samtidigt har 20-åringarnas meritvärden (födda 1995) sjunkit ht 2015 och deras möjligheter att antas till högmeritutbildningar minskat. Eftersom denna årskull också missgynnades som 19-åringar ht 2014 kvarstod alltså den negativa effekten av att vara den första årskullen med gymnasieexamen även ht 2015. Det är också tydligt att de utan svenskt personnummer i stor utsträckning antas till utbildningar med mycket hög konkurrens.

# Underlag

*Underlag 1.* Statistik i samband med sista ansökningsdag till höstterminen 2015 (ht 2015)

*Underlag 2.* Statistik i samband med urval 1 till höstterminen 2015 (ht 2015)

*Underlag 3.* Statistik i samband med urval 2 till höstterminen 2015 (ht 2015)

# Bilaga 1: Beskrivning av data som analyserats

Processen att anta sökande till svenska universitet och högskolor är komplex, och därmed är även statistiken komplex. Populationerna är föränderliga, och mycket händer mellan exempelvis anmälan och terminsstart eller mellan andra urvalet och terminsstarten. De sökandes behörighet är ingen en gång för alla given egenskap. Man kan vara obehörig till sitt förstahandsval men behörig (och därmed antas till) sitt andrahandsval, och behörigheten kan – genom slutförande av behörighetsgivande utbildning – förändras över tid. Alla som söker blir inte antagna, och inte heller påbörjar alla som antas sina studier. Några som påbörjar studier har inte sökt inom ramen för antagningssystemet – det sker efteranmälningar och efterantagning till utbildningar, även långt efter terminsstart.

Statistiken över sökande och antagna i rapporten ger en bild av denna komplexa process och av inflödet i högskolan. Läsaren bör hålla i minnet att olika publikationer från olika myndigheter kan ge olika resultat beroende på frågeställningen, när statistiken hämtas och från vilken databas statistikuppgifterna hämtas.

Det som presenteras i denna rapport är baserat på data som finns i en statistikdatabas till vilken vid vissa specifika tidpunkter information förs över från antagningssystemet.

I dagsläget existerar så gott som all tänkbar information kring anmälan till svenska universitet och högskolor i antagningssystemet. Nästan alla dessa uppgifter kopieras en gång per dygn till en databas där data är sökbara via SQL-frågor i en miljö som inte stör själva arbetet med antagningarna.

Eftersom den databasen uppdateras varje dag innebär detta att det aldrig är möjligt att ta fram sökande- och antagningsstatistik på ett repeterbart sätt. Då sökandeantal och övriga uppgifter i antagningssystemet hela tiden förändras under en antagningsomgång blir det praktiskt omöjligt att från dag till dag producera siffror som är jämförbara.

Genom att etablera en arbetsrutin för att göra uttag vid fyra separata tillfällen under varje nationell antagningsomgång – med de uppgifter som anses mest relevanta för framtida uppföljning – har det gått att skapa en databas med statistiska och repeterbara siffror. Denna databas utgör underlag för den sökande- och antagningsstatistik som produceras av Universitets- och högskolerådet.

Statistikdatabasen innehåller de uppgifter som anses mest relevanta för att fungera som underlag för den officiella sökande- och antagningsstatistik som produceras via Universitets- och högskolerådet. Databasen laddas regelbundet vid speciella tillfällen med data från antagningssystemet. Dessa tillfällen är sista ansökningsdag, första urval och andra urval. Detta sker för alla nationella antagningsomgångar. Uttag till statistikdatabasen görs vid tre tillfällen för varje antagningsomgång, vilket blir 21 gånger per år.

Informationen som finns i statistikdatabasen är utformad utifrån lärosätenas och antagningssystemets behov och är inte i första hand till för att göra statistiska bearbetningar eller presentationer, vilket innebär vissa begränsningar och påverkar vilka redovisningar som är möjliga att göra.